



Rakennus- ja ympäristövaliokunta  
Byggnads- och miljöutskottet

Kokouspvm  
Mötesdatum 26.5.2021

## **YMPÄRISTÖLUPA / MAA-AINESASEMA, T:MI KARI LUKIN**

Dnro 88/2021

### Sisällys

|  |           |
|--|-----------|
| <b>1 ASIA</b> .....  | <b>3</b>  |
| <b>2 LUVAN HAKIJA</b> .....  | <b>3</b>  |
| <b>3 TOIMINNAN KUVAUS JA SIJAINTI</b> .....  | <b>3</b>  |
| <b>4 LUVAN HAKEMISEN PERUSTE JA LUPAVIRANOMAISEN TOIMIVALTA</b> .....              | <b>4</b>  |
| <b>5 ASIAN VIREILLETULO</b> .....  | <b>4</b>  |
| <b>6 TOIMINTAA KOSKEVAT LUVAT JA SOPIMUKSET SEKÄ ALUEEN KAAVOITUSTILANNE</b> ..... | <b>4</b>  |
| <b>7 TOIMINNAN SIJAINNIN KÄSITTELY</b> .....                                       | <b>5</b>  |
| <b>8 TOIMINNAN KUVAUS</b> .....  | <b>5</b>  |
| 8.1 KÄSITTELYMÄÄRÄT JA LIIKENNE.....   | 5         |
| 8.2 TOIMINTA-AIKA .....  | 6         |
| 8.3 VARASTOINTIALUE JA TOIMINNASSA SYNTYVÄT JÄTTEET .....                          | 6         |
| 8.4 KEMIKAALIT JA ENERGIANKULUTUS .....  | 7         |
| 8.5 VEDENHANKINTA JA VIEMÄRÖINTI .....   | 7         |
| <b>9 YMPÄRISTÖKUORMITUS JA SEN RAJOITTAMINEN</b> .....                             | <b>7</b>  |
| 9.1 PÄÄSTÖT JA NIIDEN VAIKUTUS VESISTÖÖN .....                                     | 7         |
| 9.2 PÄÄSTÖT ILMAAN JA NIIDEN VAIKUTUS ILMANLAATUUN .....                           | 7         |
| 9.3 PÄÄSTÖT ILMAAN JA NIIDEN VAIKUTUS MAAPERÄÄN JA POHJAVETEEN .....               | 8         |
| 9.4 MELUPÄÄSTÖJEN JA TÄRINÄN VAIKUTUS YMPÄRISTÖÖN .....                            | 8         |
| 9.5 VAIKUTUKSET YLEISEEN VIHITYISYYTEEN JA IHMISTEN TERVEYTEEN .....               | 8         |
| <b>10 TOIMINNAN JA SEN VAIKUTUSTEN TARKKAILU JA RAPORTOINTI</b> .....              | <b>9</b>  |
| <b>11 POIKKEUKSELLISET TILANTEET JA HÄIRIÖPÄÄSTÖT</b> .....                        | <b>9</b>  |
| <b>12 ESITYS JÄTEVAKUUDESTA</b> .....  | <b>10</b> |
| <b>13 PÄÄTÖKSEN TÄYTÄNTÖÖNPANO MUUTOKSENHAUSTA HUOLIMATTA</b> .....                | <b>10</b> |
| <b>14 LUPAHAKEMUKSEN KÄSITTELY</b> .....   | <b>10</b> |
| 14.1 LUPAHAKEMUKSEN TÄYDENNYKSET .....   | 10        |
| 14.2 LUPAHAKEMUKSESTA TIEDOTTAMINEN .....  | 10        |
| 14.3 TARKASTUKSET, NEUVOTTELUT JA KATSELMUKSET .....                               | 10        |
| 14.4 LAUSUNNOT .....   | 10        |
| 14.5 MUISTUTUKSET JA MIELIPITEET .....   | 11        |
| 14.6 HAKIJAN KUULEMINEN JA VASTINE .....   | 14        |
| <b>15 VIRANOMAISEN RATKAISU JA LUPAMÄÄRÄYKSET</b> .....                            | <b>16</b> |
| 15.1 KÄSITTELYRATKAISU .....   | 16        |
| 15.2 LUPAMÄÄRÄYKSET .....  | 16        |
| <b>16 RATKAISUN JA LUPAMÄÄRÄYSTEN PERUSTELUT</b> .....                             | <b>20</b> |
| 16.1 SOVELLETTAVAT OIKEUSOHJEET, YMPÄRISTÖLUPAHAKINTAA KOSKEVAT SÄÄNNÖKSET .....   | 20        |



Annettu julkipanon jälkeen 4.6.2021  
Givet efter anslag 4.6.2021

Liite / Bilaga 1 / 46. § RAKYMP 26.5.2021

|   |           |
|---|-----------|
| 16.2 TÄSSÄ TAPAUKSESSA OLEVAT TOSIASIAT .....                 | 20        |
| 16.3 LUVAN MYÖNTÄMISEDELITYSTEN TÄYTTYMINEN.....              | 21        |
| 16.4 LUPAMÄÄRÄYSTEN YKSILÖIDYT PERUSTELUT .....               | 21        |
| 16.5 VASTAUS YKSILÖITYIHIN VAATIMUKSIIN JA LAUSUNTOIHIN ..... | 24        |
| 16.6 JÄTTEEN KÄSITTELYTOIMINNAN VAKUUS .....                  | 24        |
| <b>17 LUVAN VOIMASSAOLO .....</b>                             | <b>25</b> |
| <b>18 PÄÄTÖKSEN TÄYTÄNTÖÖNPANO.....</b>                       | <b>25</b> |
| <b>19 SOVELLETUT SÄÄNNÖKSET .....</b>                         | <b>25</b> |
| <b>20 KÄSITTELYMAKSU JA SEN MÄÄRÄYTYMINEN.....</b>            | <b>26</b> |
| <b>21 LUPAPÄÄTÖKSESTÄ TIEDOTTAMINEN.....</b>                  | <b>26</b> |
| <b>22 MUUTOKSENHAKU JA VALITUSOSOITUS.....</b>                | <b>26</b> |



Annettu julkipanon jälkeen 4.6.2021  
Givet efter anslag 4.6.2021

Liite / Bilaga 1 / 46. § RAKYMP 26.5.2021

## 1 Asia

Ympäristölupahakemus maa-ainesasemalle sisältäen mullan seulonnan (Ympäristön-suojelulaki (527/2014) 27 §, liitteen 1 taulukon 2 kohta 13 f). Kyseessä on olemassa oleva toiminta.

## 2 Luvan hakija

Tmi Kari Lukin  
Y-tunnus 1363012-4

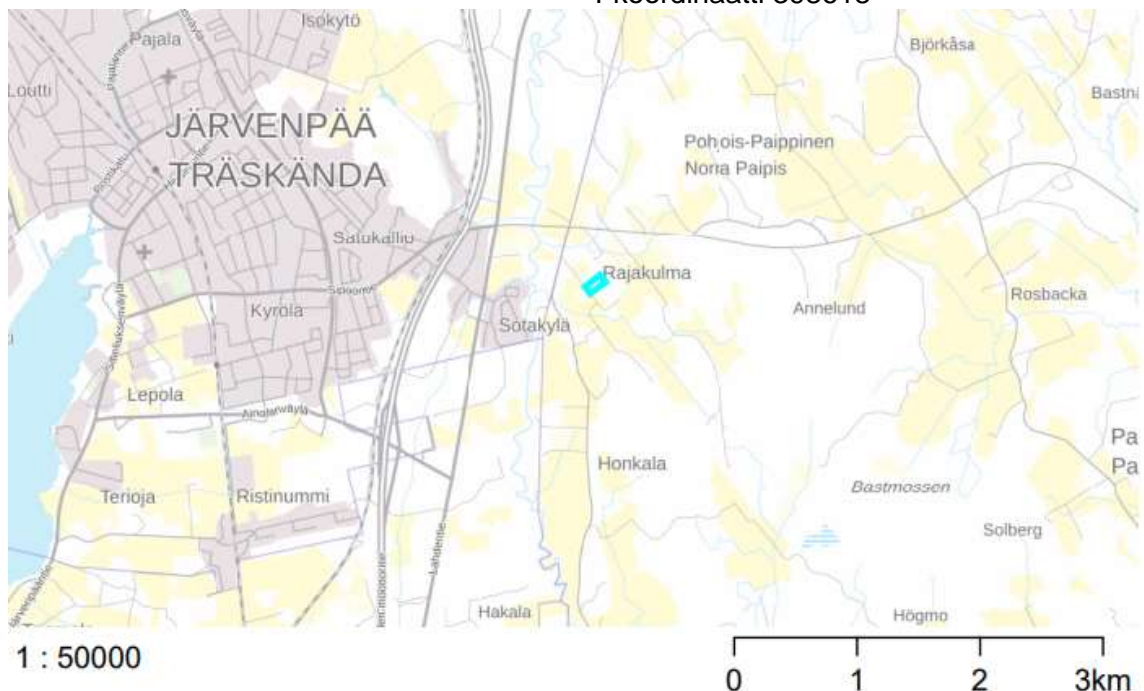
Yhteyshenkilö:  
Kari Lukin  
\*\*\*\*\*  
\*\*\*\*\*  
puh. 0400 460 828  
\*\*\*\*\*

## 3 Toiminnan kuvaus ja sijainti

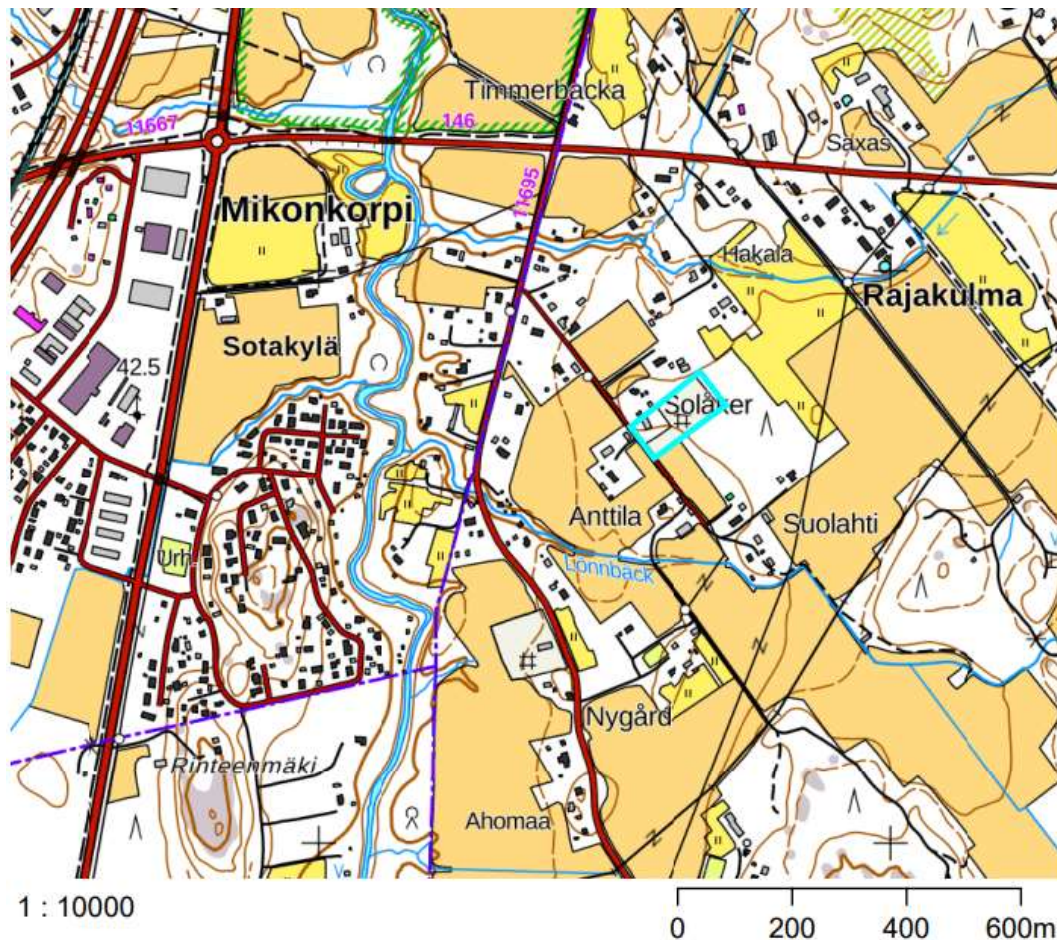
Toiminta on maa- ja kiviainekasojen pääsääntöisesti tilapäistä varastointia ja vähemmissä määrin maa- ja kiviainejätteiden pitkäaikaista (1-3 vuotta) varastointia. Varastointitoimintaan liittyy myös mullan mekaaninen esikäsittely seulomalla noin kerran vuodessa muutaman päivän ajan sekä maa- ja kiviainekuljetukset. Varastointikentän lisäksi kiinteistöllä on autohalli (n. 200 m<sup>2</sup>).

Kiinteistö  
Tilan nimi  
Kiinteistön osoite  
Kiinteistön kokonaispinta-ala  
Kiinteistönomistajat  
Hankealueen koordinaatit

753-426-11-91  
Aurinkomäki  
Suolahdentie 32, 04430 Järvenpää  
11 875 m<sup>2</sup>  
\*\*\*\*\*  
P-koordinaatti 6704753  
I-koordinaatti 398618



**Kuva 1.** Hankealueen sijainti lounais-Sipoossa (10.3.2021 © Sipoon kunta)



**Kuva 2.** Hankealueen ja lähimpien naapureiden sijainti 10.3.2021 © Sipoon kunta

#### **4 Luvan hakemisen peruste ja lupaviranomaisen toimivalta**

Jätteen käsittelytoiminta, joka on ammattimaista tai laitosmaista on ympäristölupavelvolinen ympäristönsuojelulain 27 §:n 1 momentin ja ympäristönsuojelulain liitteen 1 taulukon 2 kohdan 13 f mukaan.

Ympäristönsuojeluasetuksen (713/2014) 2.1 §:n ja 2.2 §:n 12 f-kohdan mukaan ympäristöluvan käsittely on kunnan ympäristönsuojeluviranomaisen toimivallassa. Sipoon kunnassa ympäristönsuojeluviranomaisena toimii rakennus- ja ympäristövaliokunta.

#### **5 Asian vireilletulo**

Lupahakemus on tullut vireille 29.3.2019.

#### **6 Toimintaa koskevat luvat ja sopimukset sekä alueen kaavoitusilanne**

Toiminta-alueella ei ole voimassa olevia muita lupia. Kiinteistöllä on ollut määräaikainen toimenpidelupa 2012-2017 säilytys- ja varastointialueelle.



Sipoo 2025 yleiskaavassa alue on haja-asutusalueetta (MTH, maa- ja metsätalouteen liittyvä rakentaminen on sallittu. Metsien hoitaminen ja käyttäminen alueella perustuu metsälain säädöksiin)

Uudenmaan maakuntakaavassa alue on ns. valkoisella alueella, eli alueelle ei kohdistu maakunnallisia tai seudullisia tarpeita eikä niille siten lähtökohtaisesti tule kuntakaavoissa osoittaa maakunnallisesti tai seudullisesti merkittävää alueiden käyttöä.

Alueella on vireillä Pohjois-Paippisten osayleiskaavaprosessi. Vuoden 2019 ehdotusvaiheen kaavakartalla lupakohde sijoittuu kyläalueelle (AT-2). Alue on tarkoitettu kyläasukituksen, maatilojen talouskeskusten, maatilamatkailun ja ympäristöhäiriöitä tuottamattomien työtilojen rakentamista varten. Alueella enintään kaksiasuntoisen asuinrakennuksen, autotallin ja työtila-/varistorakennuksen rakennuslupa voidaan myöntää yleiskaavan perusteella MRL 44§ mukaisesti. Sijainniltaan ohjeelliset rakennuspaikat on merkitty kaavakarttaan. Rakennuspaikan vähimmäiskoko on 2000 m<sup>2</sup>.

Alueella ei ole asemakaavaa.

## **7 Toiminnan sijaintipaikka ja sen ympäristö**

Toiminta-alue sijoittuu Suolahdentien haja-asuinalueen keskelle. Lähimpään asuinrakennukseen on kohdekiinteistön rajalta vajaa 40 metriä ja lähimpään yleiseen häiriintyvään kohteeseen, urheilukentälle on yli 800 metriä. Järvenpään keskustaan on noin 2 kilometriä.

Alueen kallioperä on mikrokliinigraniittia ja maaperä savea (GTK:n kallioperä- ja maaperäkartat). Toiminta-alue ei sijaitse luokitellulla pohjavesialueella. Lähin luokiteltu pohjavesialue, Myllylän I-luokan pohjavesialue sijaitsee toiminta-alueesta pohjoiseen noin 1 kilometrin päässä. Lähin luonnonsuojelualue ja Natura 2000-alue (lemmenlaakso) sijaitsevat toiminta-alueesta noin 500 metriä luoteeseen.

Toiminta-aluetta ympäröivät asutuksen lisäksi metsä ja peltoalueet.

Noin 400 metriä toiminta-alueesta pohjoiseen sijaitsee Järvenpäästä Pornaisiin kulkeva maantie 146 jolla vuonna 2017 ajoi noin 4300 ajoneuvoa vuorokaudessa. Sipoontie (mt 146) risteää Vanhan Lahdentien kanssa noin kilometrin päässä toiminta-alueesta.

## **8 Toiminnan kuvaus**

### **8.1 Käsittelymäärät ja liikenne**

Toiminnassa varastoidaan louhoskiveä, mursketta, sepeliä, moreenia, multaa ja täytemaata. Varastoitavat maa- ja kiviainekset sekä niiden maksimivarastointimäärät on esitetty taulukossa 1. Varastoitavat maa- ja kiviainestyytit sekä niiden määrät vaihtelevat runsaasti vuosien välillä, joten taulukossa on esitetty kunkin maa- ja kiviaineksen kohdalla niiden enimmäismäärät. Todelliset varastointimäärät jäävät tyyppillisesti näiden määrien alle. Osa taulukossa esitetyistä varastoitavista maa- ja kiviaineksista on luokiteltavissa jätteiksi, siltä osin kuin ainesten yhtäjaksoinen varastointi ylittää yhden vuoden eikä ainesten toimituspaikkaa ole tiedossa, tai mikäli maa- tai kiviainemassojen luovuttaja on määritellyt massat jätteiksi. Jätteeksi luokiteltavia maajakeita käsitellään kuitenkin samalla tavalla kuin muita maajakeita eikä näitä eritellä varastoinnissa toisistaan, sillä ne ovat laadultaan toisiaan vastaavia. Varastoitavat jätteet ovat maa- ja kiviainesta, jotka



eivät sisällä vaarallisia aineita (17 05 04) ja/tai rakentamisessa ja purkamisessa syntyviä sekalaisia jätteitä, jotka eivät sisällä vaarallisia aineita (17 09 04).

Multaa esikäsitellään kiinteistöllä seulomalla noin kerran vuodessa parin päivän ajan. Varastoitavat ainekset haetaan sorafirmoilta sekä rakennustyömailta. Ainekset valitaan harkiten ja toiminnassa pyritään vastaanottamaan ainoastaan puhtaita maa- ja kiviaineksiä. Varastoitavat kivi- ja maa-ainekset eivät sisällä vaarallisia aineita tai rakentamisessa ja purkamisessa syntyviä sekalaisia jätteitä. Varastointiaika pyritään pitämään mahdollisimman lyhyenä. Aineksen varastointi kestää tyypillisesti hieman alle tai yli vuoden. Toiminnassa maa- ja kiviainesta liikkuu noin 400–500 m<sup>3</sup>, mikä vastaa noin 40–50 täyttä kuorma-autollista.

**Taulukko 1:** Toiminnassa varastoitavat jakeet ja niiden maksimivarastointimäärät

| Jae           | Maksimivarasto (m <sup>3</sup> ) |
|---------------|----------------------------------|
| louhoskivi    | 250                              |
| murske        | 400                              |
| sepeli        | 200                              |
| moreeni       | 650                              |
| multa         | 650                              |
| täytemaa      | 750                              |
| asfalttirouhe | 30                               |

Liikenne kiinteistölle tapahtuu Suolahdentietä pitkin. Suolahdentien liikenne on vähäistä, sillä kyseessä on yksityistie, jota käytetään lähinnä kiinteistöille ajoon sekä maanviljelysten vaatimiin ajoihin. Suolahdentie on yksityinen soratie, jonka ylläpitoon toiminnanharjoittaja osallistuu tiemaksuilla. Tiehoitokunta vastaa tien kunnossapidosta. Suolahdentieltä liikenne ohjautuu Kaskelantielle ja sitä pitkin etelän suuntaan tai pohjoiseen, jossa liikenne yhtyy maantie 146:n liikenteeseen. Toiminnasta aiheutuvan liikenteen vaikutus näkyy Suolahdentiellä vähäisenä ja suuremmilla teillä vaikutuksia ei muodostu.

### 8.2 Toiminta-aika

Toiminta keskittyy arkipäiville klo 7–19 väliselle ajalle. Toisinaan toimintaa saatetaan aloitella jo hieman ennen seitsemää, mutta tällöin kiinnitetään huomiota, ettei toiminta aiheuta häiritsevää (melun yöohjearvon 50 dB ylittävää) melua. Toimintaa on myös toisinaan tarpeen mukaan lauantaisin sekä poikkeustapauksissa sunnuntaisin. Talviaikaan toiminta on hyvin vähäistä, sillä varastokasat jäätyvät pakkaskeleillä.

Laitoksella on yksi työntekijä.

### 8.3 Varastointialue ja toiminnassa syntyvät jätteet

Varastointi tapahtuu toimintakiinteistöllä avoimessa ulkotilassa. Hakemuksen mukaan varastokasat ovat alle 5 m korkuisia ja kiinteistöä ympäröi suojametsävyöhyke.

Seulonnassa muodostuu ylijäämäjätettä, joka sisältää savea, kiveä ja puunpalasia. Jätettä muodostuu toimintavuoden aikana noin 4-5 kuorma-autokuormallista eli noin 20-65 m<sup>3</sup>.

Lisäksi toiminnassa muodostuu pieniä määriä tavanomaista sekajätettä (20 03 01) sekä koneiden huollosta pieniä määriä vaarallista jätettä (voiteluöljy ym., esim. 13 02). Jätteet toimitetaan asianmukaisesti jätteenkäsittelyyn.



#### **8.4 Kemikaalit ja energiankulutus**

Toiminnassa käytetään työkoneissa kevyttä polttoöljyä noin 300 litraa vuodessa. Kiinteistöllä on 300 litran dieselsäiliö. Polttoaineen lisäksi toiminnassa käytetään pieniä määriä koneiden huoltoon liittyviä kemikaaleja. Polttoaineet ja huoltokemikaalit säilytetään lukittavan autotallin sisäpuolella.

Toiminnassa pyritään pitämään energiankäyttö mahdollisimman alhaisena. Tätä kontrolloidaan mm. välttämällä työkoneiden ja -autojen tyhjäkäyntiä.

#### **8.5 Vedenhankinta ja viemärointi**

Toiminnassa ei lähtökohtaisesti käytetä vettä. Vettä käytetään tarpeen tullen pieniä määriä pesu- ja puhdistustoimenpiteisiin. Vedellä voidaan tarvittaessa kastella pinnoittamattomaa kenttäaluetta kuivina aikoina pölyhaitan vähentämiseksi ja torjumiseksi.

Kiinteistöllä on kaksi kaivoa, joissa on juomavedeksi kelpaamatonta vettä. Piha-alueiden kasteluun voidaan tarvittaessa käyttää kaivovettä. Autohalliin on kytketty kunnan vesijohtoon.

### **9 Ympäristökuormitus ja sen rajoittaminen**

#### **9.1 Päästöt ja niiden vaikutus vesistöön**

Toiminta ja sen vaikutukset keskittyvät toiminta-alueena toimivalle kiinteistölle. Kiinteistön välittömässä läheisyydessä ei ole vesistöjä ojaa lukuun ottamatta eikä vaikutuksia vesistöihin täten pääse muodostumaan. Kenttäalueella on kolme salaojalinjaa, joista kaikki kenttäalueella muodostuvat vedet ohjautuvat kokoojakaivoon ja kaivosta edelleen avo-ojaan. Avo-ojan kiintoainepitoisuus saattaa hieman nousta toiminnan seurauksena, mutta vaikutuksen ei katsota olevan merkittävä. Toiminnassa vastaanotetaan ainoastaan puhtaita maa- ja kiviaineksia, joten haitta-aineita ei varastokasoista pääse leviämään.

Kuljetettavat ainekset ovat kiinteässä muodossa, joten ne eivät edes mahdollisen kuljetusonnettomuuden yhteydessä pääse vaikuttamaan Keravanjoen vedenlaatuun. Suurimman riskin vesistöjen kannalta aiheuttavat täten ajoneuvojen polttoaineen vuotaminen tielle ja edelleen vesistöön.

#### **9.2 Päästöt ilmaan ja niiden vaikutus ilmanlaatuun**

Toiminnasta muodostuu pölypäästöjä sekä vähäisessä määrin työkoneiden päästöjä. Toiminnassa käytetään yhtä toiminnanharjoittajan omaa kuorma-autoa maa- ja kiviainesten kuljettamiseen sekä kahta pyöräkuormaajaa aineiden siirtelyyn ja lastaukseen. Lisäksi työmailta saatetaan tuoda kuljetuksia kiinteistölle työmaiden omalla kalustolla. Työkoneiden ja kuljetusajoneuvojen päästöillä ei käytännössä ole vaikutusta alueen ilmanlaatuun toiminnan pienimuotoisuudesta johtuen.

Pölyämistä aiheutuu kasojen siirroista, lastauksesta ja purkamisesta. Lisäksi mullan seulomisesta voi aiheutua pölyämistä. Seulomista tehdään noin kerran vuodessa muutaman päivän ajan, jolloin pölyvaikutus jää hyvin hetkelliseksi kiinteistön alueella. Muiden aineiden pölyämistä voidaan vähentää pitämällä pudotuskorkeus mahdollisimman pienenä (alle 5 m) sekä tarvittaessa kastelemalla kenttäalueita. Varastoalueena toimivan kentän



reunoilla on lisäksi 7 m leveät kaistaleet suojametsää varten, joiden avulla estetään pölyn kulkeutuminen kiinteistön ulkopuolelle. Toiminnanharjoittajan tiedossa ei ole, että rajanaapurit olisivat kokeneet toiminnan aiheuttavan pölyhaittaa.

Suolahdentie on sorapäällysteinen, joten kaikki liikennöinti tiellä aiheuttaa sääolosuhteet huomioiden jonkin verran hiekkapölyn leviämistä. Raskaat ajoneuvot aiheuttavat pölyämistä runsaammin kuin henkilöautot. Toiminnan edellyttämä raskas liikenne lisää täten hieman tiepölyn leviämistä, mutta toisaalta tietä pitkin liikennöi myös maataloudessa käytettävää kalustoa. Liikenteestä aiheutuvat pölyvaikutukset ovat täten alueelle tyypillisiä eikä vaikutuksen katsota olevan häiritsevää. Tien varrella on laajoja peltoalueita sekä runsaasti kasvillisuutta, mikä osaltaan vähentää pölyhaittaa sitomalla pölyä. Tiehoitokunta vastaa tien kunnossapidosta ja kuivina aikoina tietä on välillä jouduttu kastelemaan. Tien pinnoittamista on esitetty, mutta ainakaan toistaiseksi tietä ei olla suunniteltu pinnoitettavan.

### **9.3 Päästöt ilmaan ja niiden vaikutus maaperään ja pohjaveteen**

Normaalitoiminnasta ei aiheudu päästöjä maaperään tai pohjaveteen.

### **9.4 Melupäästöjen ja värinän vaikutus ympäristöön**

Toiminnasta aiheutuu vähäistä melua ja värinää. Meluvaikutukset liittyvät lastaus- ja purkutoimenpiteisiin, seulontaan sekä raskaan liikenteen kuljetuksiin. Raskas liikenne aiheuttaa myös lievää värinää tien välittömässä läheisyydessä. Pienimuotoisesta toiminnasta johtuen kuljetusmäärät ovat varsin maltillisia, minkä takia raskaasta liikenteestä aiheutuva melu ja värinä jäävät vaikutuksiltaan hyvin vähäisiksi. Seulontaa tehdään noin kerran vuodessa muutaman päivän ajan, joten seulonnasta aiheutuva melu on hyvin lyhytkestoista, mutta seulontapäivinä luonteeltaan jatkuvaa.

Lastauksesta ja purusta aiheutuu lastimateriaalista riippuen hieman melua kiinteistön läheisyydessä. Erityisesti karkean ja suurikokoisen materiaalin, kuten kivilouheen, siirtelystä voi aiheutua hetkellisesti melua. Toiminnasta aiheutuva melu on kuitenkin luonteeltaan hetkellistä ja liittyy ainoastaan massojen siirtelyn aikaiseen toimintaan. Melua aiheuttavat toiminnot ajoitetaan sellaisiin työaikoihin, että lähialueiden asukkaiden kokemana häiriö jää mahdollisimman pieneksi. Toiminnanharjoittajan tiedossa ei aiemmin ole ollut, että rajanaapurit olisivat kokeneet toiminnan aiheuttavan meluhaittaa.

### **9.5 Vaikutukset yleiseen viihtyisyyteen ja ihmisten terveyteen**

Vaikutukset yleiseen viihtyisyyteen rajautuvat 100 m etäisyydelle toiminta-alueena olevasta kiinteistöstä. Alueen viihtyisyyttä saattaa vähentää toiminnasta aiheutuva ajoittainen melu sekä mahdollinen pölyäminen. Vaikutusten arvioidaan olevan vähäisiä ja rajautuvat pääsääntöisesti kiinteistön alueelle. Näitä vaikutuksia pyritään entisestään vähentämään toimintoja suunnittelemalla sekä kiinnittämällä huomiota toimintojen ajoittamiseen.

Vaikutuksia ihmisten terveyteen ei muodostu. Toiminnasta aiheutuva pölyäminen yhdistettynä kuiviin ajanjaksoihin saattaa aiheuttaa herkille ihmisille, kuten astmatikoille tai vanhuksille, hengitysteiden ärsytystä. Toiminnasta aiheutuva pölyäminen jää kuitenkin toiminta-alueen sisälle. Pölyärsytys ei pelkästään liity tässä hakemuksessa esitettyyn toimintaan, sillä päällystämättömät tie- ja muut alueet pölyävät luontaisestikin. Runsasta pölyämistä pyritään toiminnassa kuitenkin välttämään kiinnittämällä huomiota pölyävien





toimenpiteiden ajoitukseen, aineiden tiputuskorkeuteen sekä tarvittaessa kastelemalla kenttäalueita.

## **10 Toiminnan ja sen vaikutusten tarkkailu ja raportointi**

Toiminnan käyttötarkkailuksi hakemuksessa ehdotetaan vuosittaista raportointia seuraavista muuttujista:

- Toiminnassa muodostuneet jätejakeet, määrät sekä jätteiden toimituspaikka
- Vuodenvaihteessa varastossa olevat jätejakeet ja määrät
- Arvio vuoden aikana toimitetuista ja vastaanotetuista maa- ja kiviainesmääristä
- Arvio työkoneiden käyttämästä polttoaineesta/vuosi
- Mahdolliset toiminnasta tehdyt valitukset
- Mahdolliset poikkeus- tai häiriötilanteet toiminnassa
- Merkittävät muutokset toiminnassa

## **11 Poikkeukselliset tilanteet ja häiriöpäästöt**

Toiminnassa muodostuvat mahdolliset poikkeus- ja häiriötilanteet liittyvät polttoaineen vuotoihin, kuljetusonnettomuuksiin, tulipaloon sekä maa-ainesten haitta-ainepitoisuuteen.

Kiinteistöllä varastoidaan polttoainetta 300 litran säiliössä sekä lisäksi pieniä määriä koneiden huoltoon liittyviä kemikaaleja. Kemikaalien varastointiin liittyy aina vuotoriski. Kaikki kemikaalit säilytetään autotallin sisällä, jolloin mahdollinen vuoto ei pääse suoraan vuotamaan maaperään. Piha-alueella tai rakenteiden raoista vuotaneen kemikaalin on kuitenkin mahdollista päästä maaperään. Kemikaalien pienistä määristä johtuen riski on pieni ja sen vaikutukset vähäiset. Riskiä kontrolloidaan kemikaalien huolellisella varastoinnilla ja käytöllä. Kiinteistöllä on imeytysainetta vuotojen varalle ja autotallin viemärikaivot ovat yhdistettynä kahteen öljynerotuskaivoon.

Kuljetusonnettomuuden seurauksena lastina ollut maa- tai kiviaines voi päästä leviämään ympäristöön. Lastit ovat kuitenkin kiinteitä ja puhtaita, joten niiden leviämisestä ympäristöön ei aiheudu kuin hetkellistä pöly- ja viihtyvyyshaittaa. Suuremman riskin ympäristön kannalta aiheuttaa ajoneuvon polttoainesäiliön rikkoutuminen onnettomuuden seurauksena. Tällöin polttoainetta voi päästä vuotamaan ympäristöön nopeasti suuriakin määriä. Tällaisen onnettomuuden yhteydessä vuoto kuitenkin huomataan nopeasti, joten vuodon tyrehtyttäminen ja vuotaneen nesteiden talteen keruu voidaan aloittaa välittömästi. Suurempi riski ympäristön kannalta aiheutuu työkoneiden mahdollisesta huomattomasta vioittumisesta, minkä seurauksena polttoaineen vähäistä vuotoa maaperään voi tapahtua pitkällä aika välillä. Näihin riskeihin on varauduttu käyttämällä kuljetuksissa pätevää henkilöstöä, pitämällä kiinteistöllä imeytysaineita sekä tarkastamalla toiminnassa käytettävä kalusto ulkoisesti säännöllisesti.

Toiminnassa vastaanotetaan ainoastaan puhtaita maa- ja kiviaineita. Toimintaan liittyy kuitenkin epätodennäköinen riski, että puhtaaksi oletetut ainekset sisältävätkin haitta-aineita. Maa- ja kiviainesten varastointi ulkotiloissa altistaa ainekset vaihtelevalle säälle ja sateelle, minkä seurauksena haitta-aineita voi päästä liukenemaan hulevesiin. Riski arvioidaan erittäin pieneksi, sillä toiminnassa pyritään vastaanottamaan ainoastaan puhtaita aineksia. Työmailta vastaanotetaan vain pintamaita ja vältetään saven vastaanottamista. Seulontajätteistä on yksi yritys ottanut toimesta näytteitä, joiden perusteella jätteet ovat olleet kelpoisia maankaatopaikoille.



Tulipalo voi syttyä autotallissa esimerkiksi laitevian tai ilkivallan seurauksena. Erityisesti työkoneiden polttoainesäiliöt sekä polttoainekanisterit ovat paloherkkiä kohteita. Autotalli on kuitenkin pinta-alaltaan melko pieni eikä siellä ole merkittävää määrää palokuormaa, joten tulipalon nopea ja hallitsematon leviäminen on epätodennäköistä. Autotallissa on lisäksi palovaroitin sekä sammutuskalustoa, jonka avulla palo havaitaan ja ensisammutus voidaan aloittaa.

## **12 Esitys jätevakuudesta**

Toiminnanharjoittaja ei ole esittänyt jätevakuuden määrää.

## **13 Päätöksen täytäntöönpano muutoksenhausta huolimatta**

Toiminnanharjoittaja ei ole hakenut YSL 199 §:n mukaista mahdollista aloitusoikeutta muutoksenhausta huolimatta.

## **14 Lupahakemuksen käsittely**

### **14.1 Lupahakemuksen täydennykset**

Lupahakemusta on täydennetty 21.10.2020.

### **14.2 Lupahakemuksesta tiedottaminen**

Lupahakemuksesta on kuulutettu Sipoon kunnan verkkosivuilla [www.sipoo.fi](http://www.sipoo.fi) 27.10.-4.12.2020. Julkiset asiakirjat ovat olleet nähtävillä osoitteessa [www.julkipano.fi](http://www.julkipano.fi) 27.10.-4.12.2020.

Hakemuksen vireilläolosta on lähetetty postitse tieto lähialueen kiinteistöjen omistajille 27.10.2020.

### **14.3 Tarkastukset, neuvottelut ja katselmukset**

Ympäristötarkastaja ja ympäristöassistentti ovat yhdessä maanomistajien kanssa käyneet alueella tarkastuksella 22.4.2021. Tarkastuksesta laadittu muistio on lisätty osaksi hakemusaineistoa.

Merkittävimmät tarkastuksella tehdyt havainnot:

- Hakemuksessa esitetyllä suojaviherkaistaleella oleva puusto oli hyvin harva (joko toteutettu puutteellisesti tai istutus muuten epäonnistunut), eikä sillä arvioitu olevan merkittävää vaikutusta pölyn tai melun torjunnassa
- Yrityksen jätehuollossa oli tehostettavaa. Jätteitä toimitettiin mm. asuinkiinteistöjen jäteastioihin.
- Kiinteistöllä ollut umpisäiliö oli aivan täynnä.
- Kiinteistöllä oli varastoituna mm. pintamaita, moreenia, asfalttia ja erikokoisten murskeiden kasoja.
- Toiminnanharjoittaja ei ole tehnyt Ruokavirastoon lannoitevalmistelain 11 §:n mukaista ilmoitusta mullasta, joka kasvualustana luetaan lannoitevalmisteksi.

### **14.4 Lausunnot**



Hakemuksesta on pyydetty lausunnot Sipoon kunnan kehitys- ja kaavoituskeskukselta ja Sipoon kunnan terveydensuojeluviranomaisena toimivalta Porvoon kaupungin ympäristöterveysjaostolta.

Porvoon kaupungin ympäristöterveysjaosto lausui 7.12.2020 saapuneessa lausunnossa:

Toiminnasta ei saa aiheutua lähimmälle asutukselle terveys- tai viihtyvyyshaittaa esimerkiksi pölyämisen tai melun johdosta.

Toiminta ei saa ylittää Valtioneuvoston päätöksen 993/1992 mukaisia melun ohjeita lähiasuintalojen piha-alueilla ja loma-asumiseen käytettävillä alueilla. Myös meluohjeavot alittavat melutasot saattavat aiheuttaa viihtyvyyshaittaa. Ympäristöterveysjaosto katsoo, että mikäli toiminnasta aiheutuu meluhaittaa asutukselle, ei toimintaa tule harjoittaa viikonloppuisin eikä perjantaisin klo 17.00 jälkeen.

Pölyä ei saa kulkeutua haitallisessa määrin lähimpien asuinkiinteistöjen eikä lomiasuntojen piha-alueille. Pölynsidontakemikaaleja tulee välttää pölyntorjunnassa, jotta pohjaveden saastumisriski on mahdollisimman vähäinen.

Lupamääräyksiin ja riittävällä valvonnalla tulee varmistaa, ettei alueelle tuoda pilaantuneita maa-aineksia. On suositeltavaa, että alueen sisääntuloväylä varustetaan puomilla asiattoman käytön estämiseksi.

Hakemuksesta ei käy ilmi, onko vaikutusalueella yksityisiä talousvesikaivoja. Käytössä olevat talousvesikaivot lähialueilla tulee selvittää. Toiminnasta ei saa aiheutua pohjaveden laadun tai veden antoisuuden heikkenemistä naapurikiinteistöjen talousvesikaivoissa. Vaikutusalueella mahdollisesti olevien kaivojen vedenlaatua tulee seurata säännöllisesti.

Työkoneiden huoltotoimenpiteitä varten tulee maaperä ja pohjavesi suojata huoltopaikalla kemikaaleja läpäisemättömällä materiaalilla ja huoltopaikalle on varattava imeytysturvetta tai muuta kemikaalivahinkojen torjuntaan soveltuvaa ainetta.

Asemakaavapäällikkö kertoi luvan valmistelijalle 8.1.2021, että kehitys- ja kaavoituskeskus ei anna hakemuksesta lausuntoa.

#### 14.5 Muistutukset ja mielipiteet

Hakemuksesta on jätetty 8 kirjallista muistutusta tai mielipidettä.

\*\*\*\*\* on todennut muun muassa, että hakemuksesta ei käy ilmi kuinka pitkäksi aikaa varastointi- ja kuljetuslupaa haetaan kiinteistölle ja saako kiinteistöllä jatkaa samoilla luvilla joku muu vai onko lupa yritys- tai tonttikohtainen? Käsittelyssä on otettava myös huomioon, että alue on tulevan kaava-alueen sisällä, joten toiminta-aika tulisi olla klo 08–16 välinen ja vain arkisin, ei viikonloppu/pyhä toimintaa. Otettava huomioon lasten kulkeminen tiellä kouluun. Valtaosa lupahakemuksessa mainitusta suojametsävyöhykkeestä sijaitsee lisäksi kohdetontin viereisellä kiinteistöllä. Onko otettu huomioon, että kohdekiinteistöllä on itsessään tarvittava suojametsävyöhyke? Kuinka pölyämisen estämiseksi kaavailtua kastelua ja aiheutuvaa meluhaittaa valvotaan? Muistuttaja vastustaa lupahakemusta edellä mainittujen seikkojen johdosta, koska kokee toiminnan heikentävän oman tonttinsa arvoa merkittävästi.



\*\*\*\*\* on todennut muistutuksessaan, että kyseessä on G26 Pohjois-Paippisten osayleiskaavaluonnoksenkin mukaan kyläalue, joka ”on tarkoitettu kyläasutuksen, maatilojen talouskeskusten, maatilamatkailun ja ympäristöhäiriöitä tuottamattomien työtilojen rakentamista varten”. Ympäristölupahakemuksessa kuvattu toiminta ei täytä tätä määritelmää eikä siten kuulu asuinalueelle omakotitalojen sekaan.

\*\*\*\*\* on todennut muistutuksessaan, että maa-ainesten kuljetus-, varastointi-, seulomis- ja siirtelytoiminta ei sovi asutuksen keskelle vaan pikemminkin jonnekin syrjään, vaikka moottoritien varteen. Hän on muuttanut kaupungista maalle ja valinneet rauhallisen paikan asua, haluten rauhaa, ei melua.

\*\*\*\*\* on muistutuksessaan todennut seuraavaa: Koska alue ei ole teollisuusaluetta, vaan normaalia asuinalueita, toiminta-aika pitäisi keskittyä maanantai-perjantaille, lauantaina vähäisemmässä määrin. Sunnuntait ja juhlapyhät sekä aatot tulisi rauhoittaa, koska meluhaittaa yms. syntyy myös kauemmas, kuin vain rajanaapureille. Suojametsävyöhyke on lähinnä kosmeettinen, joka ei estä melua kuulumasta pidemmällekin, puhumattakaan rajanaapureista. (hakemuksen laajemman selvityksen kuva 3). Varsinkin kivinainesten purku/kuormaus sekä siirtely aiheuttaa melkoista melua.

Hän korostaa myös toiminnan pysymistä pienimuotoisena 40–50 kuormaa vuodessa, kuten hakemuksessakin mainitaan. Myös maa-ainesten puhtaus on kaikkien täällä asuvien etu, myös urakoitsijan. Mikäli kiinteistö myytäisiin, niin asiaa tarkasteltaisiin tuolloin uudelleen laajemmassa mittakaavassa.

Hän toivoo, että tämä pysyisi rauhallisena ja viihtyisenä kyläalueena myös tuleville omakotiasukkaille, joita tulee uuden osayleiskaavan hyväksymisen myötä, jolloin alue pysyy vireänä ja virkistävänä, että alueella asuvat voimme nauttia ulkona olosta, kesäisin grillailusta myös juhannuksena, viikonloppuina ja päivinä.

\*\*\*\*\* on todennut muistutuksessaan, seuraavaa: Asuinrakennuksemme sijaitsee noin 50 metrin päästä lupaa hakeneesta maa-ainesasemasta, joten tämän toiminta nykyisessä laajuudessa on varsinkin kesäaikaan häiritsevää, eikä mielestäni sovi samaan ympäristöön omakotitalojen kanssa vaan on selkeästi toimintaa mikä kunnissa ja kaupungeissa on ohjattu pois asutuksen vierestä teollisuusalueille tai muihin vastaaviin paikkoihin.

Ympäristölupahakemuksen selvitykset eivät täsmää toimintaan, alla kommentit:

- ”multaa seulotaan kerran vuodessa parin päivän ajan” → tämä ei tähänastisen toiminnan mukaan pidä paikkaansa, seulontaa tehdään huomattavan paljon useammin.
- ”varastointi kestää hieman alle tai hieman yli vuoden” ja toisesta kohdasta ”keskimäärin kuljetuksia tehdään noin 40–50 kuormallista vuodessa” → suurimman yhteisvarastointimäärän 3000 m<sup>3</sup> mukaisesti kuormia tulisi noin 200 kpl eli nelinkertainen määrä hakemuksessa kerrottuun määrään (kertamäärä arvioitu n. 15 m<sup>3</sup> mukaan).
- ”toiminta keskittyy arkipäiville klo 7–19 väliselle ajalle, tarvittaessa toimintaa voi olla myös lauantaisin sekä poikkeustapauksissa sunnuntaisin” – aikaisemman toiminnan mukaan kesäaikaan toimintaa on erityisen paljon viikonloppuisin ja sunnuntaisin tapahtuva toiminta ei todellakaan ole ollut mikään poikkeustapaus vaan ihan säännöllistä.

Muita huomioitavia asioita on mm se, että alue ei ole yritys- tai teollisuusalueella vaan sen sijaan alueella on omakotiasutusta. Ympäristöluvan mukaisen maa-ainesaseman



sijainti tällaisella alueella alentaa olemassa olevien talojen arvoa sekä vaikuttaa alentavasti tonttien hintaan.

Kiinteistön naapurissa ollut elinkeinotoiminnan harjoittaminen on jo aiemmin määrätty lopetettavaksi sillä perusteella, että alue on maa- ja metsätalousaluetta eikä tarkoitettu elinkeinotoiminnan harjoittamiseen, nyt lupaa haetaan maa-ainesaseman toiminnalle, joka on elinkeinotoimintaa, joten tämänkin osalta toiminta ei kuulu alueelle.

\*\*\*\*\* muistutuksessaan toteaa, että kiinnitimme huomiota seuraaviin asioihin ympäristölupahakemuksen selvityksessä:

- ”multaa seulotaan kerran vuodessa parin päivän ajan” → tämä ei tähänastisen toiminnan mukaan pidä paikkaansa, seulontaa tehdään huomattavan paljon useammin.
- ”varastointi kestää hieman alle tai hieman yli vuoden” ja toisesta kohdasta ”keskimäärin kuljetuksia tehdään noin 40–50 kuormallista vuodessa” → suurimman yhteisvarastointimäärän 3000 m<sup>3</sup> mukaisesti kuormia tulisi noin 200 kpl eli nelinkertainen määrä hakemuksessa kerrottuun määrään. (kertamäärä arvioitu n. 15 m<sup>3</sup> mukaan)
- ”toiminta keskittyy arkipäiville klo 7–19 väliselle ajalle, tarvittaessa toimintaa voi olla myös lauantaisin sekä poikkeustapauksissa sunnuntaisin” – aikaisemman toiminnan mukaan kesäaikaan toimintaa on erityisen paljon viikonloppuisin ja sunnuntaisin tapahtuva toiminta ei todellakaan ole ollut mikään poikkeustapaus vaan ihan säännöllistä.

Muita huomioitavia asioita on muun muassa se, että alue ei ole yritys- tai teollisuusalueella vaan sen sijaan alueella on omakotiasutusta. Ympäristöluvan mukaisen maa-ainesaseman sijainti tällaisella alueella alentaa olemassa olevien talojen arvoa sekä vaikuttaa alentavasti tonttien hintaan.

Kiinteistön naapurissa ollut elinkeinotoiminnan harjoittaminen on jo aiemmin määrätty lopetettavaksi sillä perusteella, että alue on maa- ja metsätalousaluetta eikä tarkoitettu elinkeinotoiminnan harjoittamiseen, nyt lupaa haetaan maa-ainesaseman toiminnalle, joka on elinkeinotoimintaa, joten tämänkin osalta toiminta ei kuulu alueelle.

\*\*\*\*\* on todennut huomioitavaksi seuraavaa:

T:mi Kari Lukinin ympäristölupahakemuksessa mainitaan, että toimintaa harjoitetaan arkipäivinä klo 7–19, tarpeen mukaan lauantaisin ja poikkeustapauksissa sunnuntaisin. Tähän kommenttina mainitsen, että toimintaa on harjoitettu toistuvasti lauantaisin ja sunnuntaisin. Erikseen mainittava juhannuspäivä v. 2020, jolloin myös toimintaa harjoitettiin ja josta kantautui kovaa ääntä ympäristöön.

Hakemuksessa on ilmoitettu, että kuljetuksia tehdään keskimäärin n. 40–50 kuormallisen edestä vuoden aikana. Sehän vastaisi keskimäärin n. yhtä kuormaa viikossa. Kyseisen hakijan toimesta kuorma-autoliikennettä on esim. vuoden 2020 aikana parhaimmillaan/pahimmillaan ollut tuon verran kuukaudessa. Joinakin päivinä kuljetusta on ollut useita kertoja päivässä. Kuljetusten tonnimäärää on tietysti vaikea arvioida. Neliaksellisen kuorma-auton kantavuus maksimissaan lienee n. 20 tn. Ilmoitettu yhteisvarastointimäärä n. 5 000 tn ja kuljetusten yhteismäärä n. 40–50 kuorman verran vuodessa lienee joltakin osin ristiriidassa keskenään.

Luvan hakija on katsonut meluhaitan vähäiseksi. Siihen haluan todeta, että meluhaitta lähinaapureille lienee huomattava, koska n. 200 metrin päähän kuulee talon sisälle ns. lavan vibran äänen aina kun kuormaa tyhjennetään, samoin siirtotyöstä aiheutuva ääni



kuuluu selvästi omalle pihalleni, joskaan sitä en pidä häiritseväenä äänenä arkisin, mutta kesällä viikonloppuisin koen äänen jonkin verran häiritseväenä.

Aluehan on aiemmin ollut pääosin maa- ja metsätalousaluetta, johon on n. 30 vuoden aikana rakentunut melko tiivis pientaloalue, käsittäen kymmeniä omakotitaloja. Tällä hetkellä alueella on rakennuskielto, mutta kaavoituksen etenemisen myötä pientalorakentaminen ko. alueella tulee lisääntymään huomattavasti. Omakotitaloalueelle sopii huonosti maanrakennustoiminta.

Hakemuksessa on mainittu myös Järvenpään kaupungin alueella sijaitseva Mikonpellon teollisuusalue, joka sijaitsee n. 1.7 kilometrin päässä hakemuksen kohteena olevasta tilasta ("linnuntietä" n. yksi kilometri). Tuon alueen toiminta ei käsittääkseen liity ko. hakemukseen millään tavalla. Sieltä ei kantaudu mitään toiminnan ääniä. Hakemuksessa oli erikseen mainittu Lassila&Tikanojan kuormalavayritys sekä Terholan Metallin. Terholan Metallin työ tapahtuu sisätiloissa ja L&Tn toiminta osittain sisätiloissa. Trukkien ja kuorma-autojen äänet eivät sieltä kantaudu. Samalla etäisyydellä on myös Lahden moottoritie sekä ns. Vanha Lahdentie. Liikenteen äänen yli ei sieltä suunnalta kuulu juuri mitään.

Kuorma-auton tärinä Suolahdentiellä puolestaan aiheuttaa häiriötä tien varrella oleville kiinteistöille ("astiat hyppivät kaapissa"). Tiellä on epävirallinen 40 kilometrin nopeusrajoitus, mutta senhän ei pitäisi tuki olla alaraja. Eli jos ajonopeutta laskisi hieman, niin häiriöt olisivat selvästi pienemmät niin tärinän kuin varsinkin kesäaikaan pölyämisen osalta. Kesällä pölyäminen on runsasta ja toiminta on muutenkin tuolloin aktiivista, joten siihen voisi toiminnanharjoittaja omatoimisestikin tehdä jotakin (suolaus/kastelu). Suolahdentien liikenne koostuu pääosin henkilö- ja pakettiautoliikenteestä. Raskaan kuorma-auton jatkuva liikenne on kova rasitus tielle. Olisi kohtuullista, että toiminnan harjoittaja osallistuisi tien ylläpitoon aktiivisemmin.

Vaikka naapurit eivät ole suoraan valittaneet toiminnasta ja sen aiheuttamista häiriöistä, se ei tarkoita automaattisesti sitä, että häiriötä toiminnasta ei olisi ollut.

Tarkkailua maa-ainesten määrästä tulisi tehdä muulloinkin kuin vain vuoden vaihteessa (hakemuksessa ehdotettu aika), koska tuolloin määrät ovat todennäköisesti pienimmillään. Kesäaikaan toiminta on ainakin aiemmin ollut hyvin aktiivista. Pistokäynnit ilman ennakoilmoitusta lienevät paikallaan kesäaikaan. Satunnainen päästöjen tarkkailu on myös tarpeen.

#### **14.6 Hakijan kuuleminen ja vastine**

Hakija on vastannut 15.1.2021 lähetettyyn vastinepyyntöön 12.2.2021. Vastineessa on todettu seuraavaa:

Kaavoituksen osalta vastineessa on todettu, että alueella on käynnissä Pohjois-Paippisten osayleiskaavan laatiminen. Osayleiskaavaehdotusta on korjattu ja ehdotus on tarkoitus asettaa uudelleen nähtäville keväällä 2021.

Kaavaehdotuksessa toiminta-alue on kaavoitettu kyläalueeksi (AT-2). Kaavamääräyksen mukaan alue on tarkoitettu kyläasutuksen, maatilojen talouskeskusten, maatilamatkailun ja ympäristöhäiriötä tuottamattomien työtilojen rakentamista varten. Alueella enintään kaksiasuntoisen asuinrakennuksen, autotallin ja työtila-/varistorakennuksen rakennuslupa voidaan myöntää yleiskaavan perusteella MRL 44§ mukaisesti. Sijainniltaan



ohjeelliset rakennuspaikat on merkitty kaavakarttaan. Rakennuspaikan vähimmäiskoko on 2000 m<sup>2</sup>.

Toiminnanharjoittajan näkemyksen mukaan toiminnasta ei aiheudu ympäristöhäiriötä, joten toiminta ei ole ristiriidassa kaavamääräyksen kanssa. Toiminta ei myöskään edellytä uusien työtilojen tai rakennusten rakentamista.

Sipoon kunnan kaavoituksesta ei ole annettu lausuntoa vireillä olevasta lupahakemuksesta, joten toiminnanharjoittaja olettaa, ettei Sipoon kunnan kaavoitus katso toiminnan olevan ristiriidassa nykyisten tai suunniteltujen kaavamääräysten kanssa.

Melun osalta vastineessa on esitetty, että toimintaa on ollut nykyisellä sijainnillaan vuodesta 2006 lähtien eikä toiminta tule ympäristöluvan myötä muuttumaan nykyistä laajamittaisemmaksi tai häiritsevämmäksi. Toiminnasta ei ole tehty valituksia. Toiminnasta aiheutuu melua raskaan liikenteen sekä maa-aineskasojen siirtojen kautta. Naapurien kokemien meluhaittojen vähentämiseksi toiminnanharjoittaja esittää, että sunnuntaisin, pyhäpäivinä ja juhlapyhien aattoina ei tehdä kuljetuksia tai muita melua aiheuttavia toimintoja.

Toiminnasta aiheutuvan melun ei arvioida ylittävän valtioneuvoston asetuksen (993/1992) mukaista melun päiväohjearvoa (klo 7–22) 55 dB lähimpien asuin- tai lomarakennusten pihapiireissä. Toimintaa ei ole yöaikaan.

Toiminta-alueita rajaa tällä hetkellä suojametsävyöhyke, joka ehkäisee melun leviämistä naapurikiinteistöille. Suojametsävyöhykkeestä kuitenkin osa on naapurikiinteistön puolella. Istutusten poistaminen naapurikiinteistön puolelta lisää melun häiritsevyyttä, missä tapauksessa toiminnanharjoittajan kiinteistön puolelle tulisi tehdä lisääistutuksia. Tällä hetkellä kuitenkin uusille istutuksille ei nähdä tarvetta. Toiminnanharjoittajan kiinteistöllä on lisäksi 12 m pitkä kontti sijoitettuna siten, että se ehkäisee melun leviämistä naapurikiinteistön suuntaan.

Toiminta-aikaa koskien toiminnanharjoittaja esittää, että melua aiheuttavia toimintoja ei tehdä sunnuntaisin, pyhäpäivinä tai juhlapyhien aattoina. Toiminta keskitetään pääsääntöisesti arkipäiville klo 7–19 väliselle ajalle ja tarvittaessa toimintaa voi olla myös lauantaisin.

Toiminnan mittakaavaan liittyen vastineessa on todettu, että ympäristölupahakemuksessa on esitetty enimmäisvarastointimäärät maa- ja kiviainesjakekohtaisesti. Tarkoituksena ei ole varastoida kaikkien maa- ja kiviainesjakeiden esitettyjä enimmäismääriä toiminta-alueella samanaikaisesti, vaan varastoitavat jakeet voivat vaihdella vuosittain kysynnän ja saannin mukaan. Toiminnassa maa- ja kiviainesta liikkuu noin 400–500 m<sup>3</sup> vuodessa, minkä on arvioitu vastaavan noin 40–50 täyttä kuorma-autolastia, sillä kuormassa kuljetetaan kerrallaan noin 12 kuutiota maa- tai kiviainesta. Mikäli toiminnassa tulee kuljettaa vajaampia kuormia, niin kuljetusmäärät nousevat hieman esitettyä suuremmiksi. Arvioidut kuljetus- ja varastointimäärät ovat linjassa keskenään.

Toiminta on riippuvaista sääolosuhteista ja talvella toimintaa ei käytännössä ole. Tästä syystä kuljetukset eivät jakaudu tasaisesti vuoden ympäri, vaan toiminnassa on selvää kausittaista vaihtelua, mikä vaikuttaa myös kuljetusten tiheyteen.

Toiminnanharjoittaja on tehnyt seulontaa lupahakemuksessa esitetysti kerran vuodessa parin päivän ajan. Seulontaa tehdään vuokratilustulla, minkä takia seulonta on myös kustannussyistä järkevää keskittää muutamalle päivälle vuodessa. Seulontatarve



vaihtelee vuosittain ja esimerkiksi vuoden 2021 aikana seulontaa ei ole tarpeellista tehdä. Seulontaa tehdään mahdollisimman kaukana naapurikiinteistöistä, jotta hetkellinen melu- ja pölyhaitta pysyy mahdollisimman vähäisenä.

Ympäristövaikutusten hallinnan osalta toiminnanharjoittaja pyrkii toiminnassaan huomiomaan kuljetuksista aiheutuvan rasituksen tielle ja ajaa aina kuljetukset keskellä tietä, jotta tienpenkkoihin ei kohdistu liikaa rasitusta. Tie on yksityistie ja toiminnanharjoittaja maksaa tien kunnossapidosta tiehoitokunnalle vuosittain. Tien pölisemisen ja tärinän rajoittamiseksi toiminnanharjoittaja esittää kuljetustensa nopeuden rajoittamista Suolahdentieosuudella 30 km/h. Lisäksi toiminnanharjoittaja esittää, että hän voisi suolata tien kesäisin tien pölisemisen ehkäisemiseksi.

Toiminta-alueella rajaa tällä hetkellä suojametsävyöhyke, joka ehkäisee melun leviämistä naapurikiinteistöille. Suojametsävyöhykkeestä kuitenkin osa on naapurikiinteistön puolella. Istutusten poistaminen naapurikiinteistön puolelta lisäisi melun häiritsevyyttä sekä mahdollistaisi pölyn leviämisen, missä tapauksessa toiminnanharjoittajan kiinteistön puolelle tulisi tehdä lisää istutuksia. Tällä hetkellä kuitenkin uusille istutuksille ei nähdä tarvetta. Toiminnanharjoittajan kiinteistöllä on lisäksi 12 m pitkä kontti sijoitettuna siten, että se ehkäisee melun leviämistä naapurikiinteistön suuntaan. Varastokasojen pölyämistä ehkäistään tarvittaessa kastelemalla kasoja ja piha-alueita.

Mahdolliset koneiden huoltoon liittyvät työt tehdään autotallin sisäpuolella. Toiminnassa ei käytetä vaarallisia kemikaaleja, jotka voisivat päästä kulkeutumaan pohjaveteen ja sitä kautta talousvesikaivoihin. Pohjaveteen liittyvää seurantaa ei täten toiminnanharjoittajalta tule edellyttää. Toiminnassa käytetään kemikaaleja hyvin vähäisiä määriä, mutta toiminnanharjoittaja varaa mahdollisen pullon kaatumisen varalle imeytysaineita. Kohdekiinteistöllä on kaksi talousvesikaivoa, joiden vettä toiminnanharjoittaja on käyttänyt piha-alueen kasteluun.

Ympäristölupaa haetaan toistaiseksi voimassa olevana. Ympäristölupaan tulee hakea muutosta olennaisen muutoksen yhteydessä, kuten toimintapaikan vaihdoksen yhteydessä. Mikäli toinen toimija haluaa jatkaa toimintaa samalla alueella, niin luvan hallinta siirtyy seuraavalle toimijalle.

## **15 Viranomaisen ratkaisu ja lupamääräykset**

### **15.1 Käsittelyratkaisu**

Sipoon kunnan rakennus- ja ympäristövaliokunta myöntää T:mi Kari Lukinille ympäristönsuojelulain 27 §:n mukaisen luvan maa-ainesasemalle Sipoon kunnassa sijaitsevalle kiinteistölle 753–426-11-91 Aurinkomäki, edellyttäen, että toimintaa harjoitetaan hake muksessa esitetyn mukaisesti, siten muutettuna kuin lupamääräyksistä ilmenee.

### **15.2 Lupamääräykset**

#### **Sallitut alueella varastoitavat jakeet**

1. Alueelle saa vastaanottaa välivarastoitavaksi korkeintaan 2900 m<sup>3</sup> pilaantumattomia maa-aineksia (jätenimike 17 05 04) alla olevan jakauman mukaisesti:

|            |                    |
|------------|--------------------|
| louhoskivi | 250 m <sup>3</sup> |
| murske     | 400 m <sup>3</sup> |
| sepeli     | 200 m <sup>3</sup> |
| moreeni    | 650 m <sup>3</sup> |





|          |                    |
|----------|--------------------|
| multa    | 650 m <sup>3</sup> |
| täytemaa | 750 m <sup>3</sup> |

Varastointia ei saa ulottaa muualle kuin hakemuksessa merkitylle varastokenttä-alueelle. Varastokasojen maksimikorkeus on 5 metriä. Eri jakeet tulee pitää selkeästi toisistaan erillään.

2. Välivarastoitavaksi ei tule ottaa jakeita alueilta, jotka voivat käyttöhistoriansa perusteella olla pilaantuneita, ellei kyseessä olevista jakeista ole tehty riittävän laajoja pilaantumattomuusselvityksiä.

### **Toiminta-ajat**

3. Maa-ainesaseman toiminta-aika on arkipäivisin maanantaista torstaihin klo 7–19 ja perjantaisin klo 7–17. Poikkeustapauksissa toimintaa voi olla lauantaisin klo 9–17. Lauantaitoiminnasta tulee ilmoittaa etukäteen ympäristövalvontaan ja alueen asukkaille. Toimintaa ei tule olla sunnuntaisin, pyhäpäivinä tai aatoina.

Mullan seulontaa saa tehdä kerran vuodessa 2 päivän ajan huomioiden muut annetut määräykset.

### **Melu ja pöly**

4. Alueen toiminnoista ei saa aiheutua meluhaittaa. Normaalin toiminnan aiheuttama melun A-painotettu keskiäänitaso ( $L_{Aeq}$ ) ei saa ylittää lähimmissä häiriytyvissä kohteissa asuinkäyttöön tarkoitettujen asuntojen piha-alueilla päivällä (7.00–22.00) 55 dB ja loma-asumiseen käytettävillä alueilla 45 dB. Jos melu on luonteeltaan kapeakaistaista tai iskumaista, mittaus- tai laskentatulokseen sisältään 5 dB ennen sen vertaamista sallittuun melutasoon.
5. Pölyn leviäminen toiminta-alueen ulkopuolelle on estettävä. Kuivat tai pölyävät varastokasat ja ajoväylät on tarvittaessa kasteltava. Kuivat tai pölyävät ajoneuvojen kuormat on peitettävä tai kasteltava. Liittymä on pidettävä puhtaana irtomaaineksesta. Pölyn sitomiseen toiminta-alueella ei tule käyttää suolaa.
6. Toiminnanharjoittajan on istutettava tontin reunoille 7 metrin levyiselle suojakasvillisuusvyöhykkeelle tarkoitukseen soveltuva kasvillisuus. Istutussuunnitelma on esitettävä Sipoon kunnan ympäristövalvonnalle, joka voi tarvittaessa edellyttää muutoksia suunnitelmaan riittävän suojausvaikutuksen saavuttamiseksi. Istutukset on toteutettava ensimmäisenä mahdollisena kasvukautena luvan saatua lainvoiman. Vyöhykkeen kasvillisuutta on hoidettava. Vyöhykkeellä ei tule varastoida jakeita.

### **Ympäristön pilaantumisen ehkäiseminen ja jätteet**

7. Toiminnanharjoittajan on varmistettava, että alueelle ei tuoda muita jätteitä tai aineksia kuin niitä, joiden varastointi alueella on sallittu. Kuormat, joita ei saa varastoida alueella, tulee käännä takaisin.

Alueen aukioloaikoina alueella on oltava valvoja, joka tarkastaa kuormat ja niitä koskevat asiakirjat ja osoittaa kuormalle sijoituspaikan.



Alueelle tuotavien kuormien kuormakirjat tule säilyttää mahdollista myöhempää tarvetta varten. Kuormakirjoissa tulee olla riittävät tiedot kyseisestä jakeesta vuosikirjanpitoa varten.

8. Asiaton pääsy ja jätteen luvaton sijoittaminen alueelle on estettävä. Alueelle on asennettava lukittava puomi tai muu vastaava rakenteellinen este.
9. Maa-aineksia saa varastoida enintään 3 vuotta ennen hyödyntämistä tai enintään yhden vuoden ennen sen esikäsittelyä tai käsittelyä.
10. Voitelu- ja jäteöljyt sekä muut kemikaalit ja polttoaineet on varastoitava lukitussa tilassa tiiviillä alustalla siten, etteivät ne poikkeustilanteissakaan pääse leviämään ympäristöön.

Nestemäisiä vaarallisia jätteitä sisältävät astiat on varastoitava suurimman astian tilavuutta vastaavassa suoja-altaassa tai muulla tavalla siten, ettei niistä aiheudu vaaraa tai haittaa ympäristölle. Kiinteille vaarallisille jätteille tulee olla oma jäteastia. Jäteastiat tulee merkitä kerättävän jättejakeen mukaisesti.

Hyödyntämiseen kelpaamattomat jätteet ja vaaralliset jätteet on toimitettava luvallisiin jätteen vastaanottopisteisiin vähintään kerran vuodessa. Yrityksen jätteitä ei saa laittaa asuinkiinteistöjen jäteastioihin.

Koneiden tankkaus- ja huoltopaikan on oltava tiivis ja kemikaaleja kestävä. Alueella saa tehdä vain välttämättömiä huoltotoimenpiteitä.

11. Maa-ainesaseman toiminnassa on huomioita vieraslajien leviäminen ja torjuttava ne asianmukaisesti.
12. Kiinteistöllä oleva umpisäiliö on tyhjennettävä tarvittaessa, ennen säiliön ylitäytymistä. Umpisäiliön täyttymisaste ja täyttymishälyttimen toiminta tulee tarkastaa säännöllisesti, vähintään kerran vuodessa. Kiinteistönhaltijan on pidettävä kirjaa kiinteistöllä tapahtuneista jätevesilietteen tyhjennyksistä. Jätevesilietteen saa luovuttaa kuljetettavaksi vain sellaiselle toimijalle, joka on hyväksytty ELY-keskuksen ylläpitämään jätehuoltorekisteriin.

### **Tarkkailu- ja valvontamääräykset**

13. Mikäli alueella seulotaan multaa, tulee ennen seulonnan aloittamista selvittää seulon melutaso ja arvioida esimerkiksi melumallinnoksin seulonnasta aiheutuva melutaso lähimmissä häiriintyvissä kohteissa. Selvitys tulee toimittaa kunnan ympäristönsuojeluviranomaiselle vähintään kahta viikkoa ennen suunnitellun toiminnan aloittamista. Selvityksen laatijalla tulee olla riittävä ammattitaito. Tarvittaessa ympäristönsuojeluviranomainen voi edellyttää seulonnan aikaisia melumittauksia sen varmistamiseksi, ettei lähimmissä häiriintyvissä kohteissa ylity 55/45 dB melutaso.
14. Toiminta-alueelta ympäristöön johdettavista vesistä ei saa aiheutua ympäristöhaittaa. Toimenpidealueella olevien ojavesien laatua on tarkkailtava vuosittain aistinvaraisesti sekä ottamalla ojista vesinäytteitä. Näytteistä on analysoitava vähintään pH, kiintoaine, BOD7, kokonaisfosfori ja kokonaistyppi sekä öljyhilivetyindeksi. Ensimmäinen tarkkailunäyte on otettava syksyllä 2021. Jatkossa



näytteenotto on tehtävä tarvittaessa. Ympäristövalvonta voi perustellusta syystä edellyttää tarkkailua esimerkiksi vuosittain.

15. Toiminnanharjoittajan tulee olla selvillä ja pitää kirjaa:

- Alueelle vuosittain toimitetun maa- ja kiviaineksen määrästä, lajista, laadusta, alkuperästä, toimittajasta ja toimitusajankohdasta.
- Alueelta vuosittain poistoimitetut maa- ja kiviainekset: niiden määrä laatu, vientiajankohta, kohde ja kuljettaja.
- Vuodenvaihteessa varastossa olevien maa- ja kiviainesten määrä, laatu ja kiinteistöllä oloaika.
- Tiedot seulontapäivistä ja lauantaityöpäivistä.
- Tiedot mahdollisista onnettomuus- ja häiriötilanteista, niiden ajankohdista, syistä ja korjaustoimenpiteistä ja syntyneistä päästöistä
- Toiminnassa syntyneet jätteet ja vaaralliset jätteet, niiden määrä, laatu, jätenimike ja jätteen vastaanottaja. Vaarallisista jätteistä, umpisäiliölietteistä ja hiekan- ja öljynerotuskaivojätteistä on lisäksi laadittava siirtoasiakirjat.
- Tiedot tehdyistä vesientarkkailutoimenpiteistä
- Umpisäiliön täyttöasteen tarkastuksista, tyhjennyspäivistä ja hälyttimen toiminnan testauksesta.

Kirjanpito on toimitettava ympäristönsuojeluviranomaiselle pyydettyäessä. Kirjanpidosta ja tarkkailusta on toimitettava yhteenveto (vuosiraportti) seuraavan vuoden maaliskuun loppuun mennessä Sipoon kunnan ympäristönsuojeluviranomaiselle.

Toiminnanharjoittajan on säilytettävä jätelain edellyttämää kirjanpitoa vähintään 6 vuotta.

16. Maa-ainesasemalle on nimettävä vastuuhenkilö, joka huolehtii siitä, että alueella toimitaan ympäristölupamääräysten mukaisesti. Vastuuhenkilön yhteystiedot on toimitettava Sipoon kunnan ympäristönsuojeluviranomaiselle kuukauden kuluessa siitä, kun toiminta on saanut lainvoiman. Mikäli vastuuhenkilö tai hänen yhteystietonsa muuttuvat, tulee asiasta ilmoittaa viipymättä Sipoon kunnan ympäristövalvontaan.

#### **Häiriö- ja poikkeustilanteet**

17. Vahinko- ja onnettomuustilanteiden varalle on alueella aina oltava riittävä määrä imeytysmateriaalia ja ensisammutusvälineitä helposti saatavilla. Vuotoina ympäristöön päässeet polttoaineet ja kemikaalit on kerättävävälittömästi talteen ja käsiteltävä asianmukaisesti. Häiriö- ja onnettomuustilanteista on ilmoitettava viipymättä alueelliselle pelastuslaitokselle sekä Sipoon ympäristövalvontaan.

Toiminnanharjoittajan on huolehdittava toiminta-alueen rakenteiden ja työkoneiden huollosta ja kunnossapidosta siten, että ne eivät käytön aikana vioitu tai muutu siten, että toiminnasta aiheutuvien ympäristö- tai terveysvahinkojen riski lisääntyy.

#### **Toiminnan muuttaminen tai lopettaminen**

18. Toiminnanharjoittajan on viipymättä ilmoitettava toiminnan muutoksista, toiminnanharjoittajan vaihtumisesta tai toiminnan pitkäaikaisesta keskeyttämisestä valvontaviranomaiselle, joka voi antaa asiaan liittyen tarvittavia



määräyksiä.

19. Toiminnanharjoittajan on vähintään kuusi (6) kuukautta ennen toiminnan lopettamista esitettävä Sipoon kunnan ympäristövalvonnalle kirjallinen suunnitelma toiminnan lopettamiseen alueella liittyvistä toimista aikatauluineen. Toiminnanharjoittajan on samassa yhteydessä esitettävä valvontaviranomaiselle yksityiskohtainen suunnitelma toiminnan lopettamiseen liittyvistä vesiensuojelua, maaperänsuojelua ja jätehuoltoa koskevista toimista. Ympäristönsuojeluviranomainen antaa tarvittaessa lisämääräyksiä toiminnan lopettamiseksi tarvittavista toimista.

## **16 Ratkaisun ja lupamääräysten perustelut**

### **16.1 Sovellettavat oikeusohjeet, ympäristölupaharkintaa koskevat säännökset**

YSL 27 §:n mukaan ympäristön pilaantumisen vaaraa aiheuttavaan toimintaan, josta säädetään ympäristönsuojelulain liitteen 1 taulukossa 2, on oltava ympäristölupa. YSL 48 §:n perusteella lupaviranomaisen on tutkittava ympäristöluvan myöntämisen edellytykset ja otettava huomioon asiassa annetut lausunnot ja tehdyt muistutukset ja mielipiteet. Lupaviranomaisen on muutoinkin otettava huomioon, mitä yleisen ja yksityisen edun turvaamiseksi säädetään. Ympäristölupa on myönnettävä, jos toiminta täyttää ympäristönsuojelulain ja jätelain sekä niiden nojalla annettujen säännösten vaatimukset.

Ympäristönsuojelulain 49 §:n mukaan ympäristöluvan myöntäminen edellyttää, ettei toiminnasta, asetettavat lupamääräykset ja toiminnan sijoituspaikka huomioon ottaen, aiheudu yksinään tai yhdessä muiden toimintojen kanssa:

- 1) terveystahitaa;
- 2) merkittävää muuta 5 §:n 1 momentin 2 kohdassa tarkoitettua seurausta tai sen vaaraa;
- 3) 16–18 §:ssä kiellettyä seurausta;
- 4) erityisten luonnonolosuhteiden huonontumista taikka vedenhankinnan tai yleiseltä kannalta tärkeän muun käyttömahdollisuuden vaarantumista toiminnan vaikutusalueella;
- 5) eräistä naapuruussuhteista annetun lain 17 §:n 1 momentissa tarkoitettua kohtuutonta räsitusta; tai
- 6) olennaista heikennystä edellytyksiin harjoittaa saamelaiden kotiseutualueella perinteisiä saamelaiselinkeinoja tai muutoin ylläpitää ja kehittää saamelaiskulttuuria taikka olennaista heikennystä kolttien elinolosuhteisiin tai mahdollisuuksiin harjoittaa koltalaisia tarkoitettuja luontaiselinkeinoja koltta-alueella.

Luvanvaraista tai rekisteröitävää toimintaa ei saa sijoittaa asemakaavan vastaisesti. Lisäksi alueella, jolla on voimassa maakuntakaava tai oikeusvaikutteinen yleiskaava, on katsottava, ettei toiminnan sijoittaminen vaikeuta alueen käyttämistä kaavassa varattuun tarkoitukseen. (YSL 12 §)

### **16.2 Tässä tapauksessa olevat tosiasiat**

Toiminta ei sijoitu pohjavesialueelle. Toiminta-alueelta on riittävän pitkä etäisyys luonnonsojelulain (LSL 1096/96) tarkoitamiin suojeluvarauksiin tai alueella oleisiin luonnonsojelulain tarkoitamiin suojeltaviin luontotyyppisiin (500 m).

Sipoo 2025 yleiskaavassa alue on haja-asutusalue (MTH, maa- ja metsätalouteen liittyvä rakentaminen on sallittu. Metsien hoitaminen ja käyttäminen alueella perustuu metsälain säädöksiin). Suunnitteilla olevan Pohjois-Paippisten osayleiskaavan osalta ympäristövalvonta on kaavoitukselle osoitetussa lausuntopyynnössään erityisesti pyytänyt



ottamaan kantaa siihen, mahdollistaako alueen kaava haetun toiminnan tai aiheutuuko toiminnasta haittaa mahdolliselle tulevalle kaavoitukselle. Kaavoitus ei ole ottanut kantaa pyydettyihin seikkoihin.

Lähimmät häiriintyvät kohteet sijaitsevat noin 50 metrin etäisyydellä. Tästä johtuen toiminnalta on edellytetty tarvittaessa mm. meluselvityksiä ja mallinnuksia ja aktiivisia pölyntorjuntatoimia. Toiminta-aikojen rajauksella on pyritty vähentämään toiminnasta lähi-asutukselle aiheutuvaa haittaa.

### **16.3 Luvan myöntämisedellytysten täyttyminen**

Maa-aineksen varastointi toteutettuna lupahakemuksessa esitetyllä tavalla ja noudattaen tässä päätöksessä annettuja määräyksiä täyttää ympäristönsuojelulain ja jätelain sekä niiden nojalla annettujen asetusten vaatimukset.

Sipoon kunnan ympäristönsuojeluviranomainen katsoo, että toimittaessa tämän päätöksen mukaisesti maa-ainesten varastoinnista ei aiheudu ennalta arvioiden tai yhdessä muiden toimintojen kanssa YSL 42 §:ssä tarkoitettua terveyshaittaa, merkittävää muuta ympäristön pilaantumista tai sen vaaraa, maaperän tai pohjaveden pilaantumista, erityisten luonnonolosuhteiden huonontumista taikka vedenhankinnan tai yleiseltä kannalta tärkeän muun käyttömahdollisuuden vaarantumista toiminnan vaikutusalueella, eikä kohtuutonta haittaa naapureille.

### **16.4 Lupamääräysten yksilöidyt perustelut**

Loppusijoitettavan maa-aineksen määrä on hyväksytty hakemuksen mukaisena lukuun ottamatta asfalttirouhetta.

Toiminnasta aiheutuvien haittojen ja riskien minimoimiseksi lupapäätöksessä on annettu määräyksiä jätteen vastaanottomääräistä sekä jätteen laadusta siten, ettei lähiympäristölle aiheudu kohtuutonta viihtyvyys- tai muuta haittaa, kuten pöly-, melu- tai roskaantumishaittoja. Myös päästöriskejä maaperään ja vesiin voidaan tällä tavoin pienentää. (JA179/2012)

Maa-aineksen katsotaan olevan pilaantumaton, kun sen haitta-ainepitoisuudet alittavat kynnysarvot. (Vna 214/2007). Pitoisuuksiltaan kynnysarvot alittavista maa-aineksista ei pitäisi aiheutua maaperän, pohjaveden tai muun ympäristön pilaantumisen riskiä, minkä vuoksi kynnysarvoja voidaan pitää myös maaperänsuojelun ja pilaantumisen ennaltaehkäisyä vertailuarvoina. Kynnysarvojen ylittyessä ihmistoiminnan aiheuttama kuormitus voi tietyissä tilanteissa aiheuttaa haitallisia vaikutuksia ympäristössä. (Maaperän pilaantumisuuden puhdistustarpeen arviointi, ympäristöhallinnon ohjeita 2/2007) Koska toimintaan liittyy, ettei maa-aineksille ole välttämättä sijoituskohdetta varastoinnin alkaessa, on perusteltua, että kynnysarvo määrittää tässä tapauksessa jakeen pilaantumattomuuden.

Hakemuksessa on esitetty toimialue ja sen sisälle jäävä pienempi varastokenttäalue, jonka ympärille jää suojavyöhyke. Varastokentän sijainnin määrittää myös alueelle tehty salaojitus.

Asfalttijäte on rajattu toiminnan ulkopuolelle, koska se ei ole maa-ainesta (ei vastaa jätenimikettä 17 05 04 tai 17 09 04). Asfalttimurske kuuluu bitumiseosten, kivihiilitervan – ja tervatuotteiden nimikeryhmään 17 03. Asfalttijäte tulee jätehierarkian mukaisesti



ensisijaisesti hyödyntää uusioasfaltin valmistuksessa. Kivihiilitervaa sisältävät bitumi-seokset (17 03 01) sisältävät vaarallisia jätteitä, joiden vastaanottaminen alueelle ei ole tämän luvan mukaista. Asfalttimurskeen vastaanottajalla tulee olla hyväksyntä kyseisen jakeen vastaanottoon.

Ympäristönsuojelulain 58 §:n mukaan jätteen käsittelyä koskeva ympäristölupa voidaan rajoittaa tietynlaisen jätteen käsittelyyn. Käyttöhistorialla tarkoitetaan alueita, joita on käytetty ampumarata, huoltoasema-, korjaamo- tai pesulatoimintaan, romun tai jätteiden käsittelyyn, teolliseen toimintaan tai muuhun vastaavaan toimintaan. Mikäli tällaisia jätteitä vastaanotetaan, on niistä toimitettava etukäteen luotettavat tutkimustulokset ja riippumattoman asiantuntijalaitoksen lausunto jätteen haittomuudesta. (Määräykset 1 ja 2)

Lähiympäristölle aiheutuvan haitan estämiseksi toiminta-aika on rajattu haetun mukaisesti arkipäiviin maanantaista torstaihin kello 7–19. Muistutusten ja ympäristöterveyden-suojelun lausunnon perusteella toiminta-aikaa perjantaisin on rajattu 7–17.

Mullan seulonta on myönnetty hakemuksen mukaiselle ajalle. (Lupamääräys 3) (YSL 52 §)

Melua koskeva määräys on annettu toiminnasta aiheutuvien ympäristö- ja terveyshaittojen ehkäisemiseksi. Melun raja-arvot ovat valtioneuvoston melutason ohjearvoja koskevan päätöksen (993/1992) mukaiset. (YSL 52, 62 §, NaapL 17 §, Vpn 993/1192) (Lupamääräys 4)

Pölyn leviämistä voidaan estää ympäristön kannalta parhailla työtavoilla ja parhaalla käyttökelpoisella tekniikalla. Putouskorkeuden lisäksi oleellista on huomioida vallitseva tuulensuunta, riittävä laitteistojen ja ajoteiden huolto ja puhtaanapito. Suolauksen käyttö on kielletty, jotta toiminnan haitallinen vaikutus pohjavesille olisi mahdollisimman vähäinen. (YSL 52§) (Lupamääräys 5)

Hakemuksessa on todettu, että aluetta ympäröi suojametsävyöhyke. Tarkastuksella havaittiin, että pääosin olemassa olevat vanhemmat puut ovat naapurikiinteistöjen puolella. Kohdekiinteistöllä on satunnaisia melko pieniä kuusia, mutta ei melulta tai pölyltä suojaavaa vyöhykettä. Suojametsävyöhykettä tulee hoitaa, jotta sillä voidaan saavuttaa tavoiteltu vaikutus. YSL 52 §. (Lupamääräys 6)

Tarkastusvelvoite on määrätty, jotta alueelle päätyy vain tässä luvassa hyväksytyt maa-aineksia. Kuormakirjojen perusteella maa-aines on jäljitettävissä. Toiminnanharjoittaja on jätelain mukaan velvollinen, jos jäte-erää ei palauteta takaisin, toimittamaan jätteen asianmukaiseen käsittelypaikkaan tai laitokseen. (YSL 63 §) (Lupamääräys 7)

Asiattomien pääsy alueelle ja jätteiden luvaton tuonti voidaan estää valvonnalla sekä rakenteellisin keinoin. (YSL 7,8,52 §) (Lupamääräys 8.)

Materiaalin varastointiajan rajoittamisella varmistetaan, että laitokselle tuleva aines toimitetaan hyötykäyttöön ja jatkokäsittelyyn, ja että varastoitava materiaali mahtuu laitos-alueelle. Hyödyntämiskelpoisten jätteiden varastointiaikaa koskeva rajausta perustuu valtioneuvoston asetuksen kaatopaikoista (331/2013) 3 §:ään, jonka mukaan kaatopaikana ei pidetä alle kolmen vuoden pituista jätteen varastointia ennen sen hyödyntämistä tai esikäsittelyä. (Lupamääräys 9)



Toiminnasta ei saa aiheutua maaperän tai pohjaveden pilaantumista. Polttoainesäiliötä ja kemikaaleja koskevilla määräyksillä varmistetaan, että kemikaalien ja polttoaineiden käsittely ja varastointi hoidetaan siten, ettei siitä aiheudu maaperän, pinta- tai pohjaveden pilaantumisen vaaraa. Pilaantumisen aiheuttaja on vastuussa aiheuttamastaan haitasta.

Elinkeinotoiminnassa syntyvä jäte on pääsääntöisesti kunnan järjestämän jätehuollon ulkopuolella. Yritykset vastaavat lähtökohtaisesti itse jätehuollostaan ja hankkivat palvelut haluamiltaan palveluntarjoajilta. (YSL 16 §, 17 §, 52 §, JL 28 §.) (Lupamääräys 10)

Ylijäämämaiden mukana leviää usein vieraslajeja ja niiden torjunnasta tulee huolehtia. Suomessa tällä hetkellä torjuttavien kasvien listalla ovat mm. jättiputket, jättipalsami, kurturuusu, lupiini ja keltamajavankaali. (YSL 48 §, 52 §, VieraslajiL 1709/2015 4 §, VieraslajiA) (Lupamääräys 11)

Umpisäiliö sijaitsee maanpintaa alempana, eikä mahdollista ylitäyttöä havaita helposti kaivon rakenteiden vuoksi. Ylitäytön sattuessa jätevesi pääsee imeytymään maaperään. YSL 52 §, JL 29 § (Lupamääräys 12)

Mikäli mittauksia edellytetään, mittaukset on suoritettava ympäristöministeriön ohjeen 1/1995 ”Ympäristömelun mittaaminen” mukaisesti. Melua on mitattava vähintään kolme noin 0,5 - 1 tunnin mittaista mittausjaksoa laitoksen työpäivän aikana. Mittaustuloksiin on merkittävä laitoksen toiminnasta riippumattomista melulähteistä aiheutuvat melutahtumat. Laitoksen aikataulutuksessa on huomioitava mahdollinen tarve melumittauksille. (YSL 62 §) (Lupamääräys 13)

Kirjanpitoa, ilmoitusvelvollisuutta sekä vuosiraportointia koskeva lupamääräys on annettu viranomaisten tiedonsaannin turvaamiseksi ja valvonnan järjestämiseksi. Saatujen tietojen perusteella voidaan seurata toiminnan lainmukaisuutta ja ympäristölupapäätöksessä annettujen lupamääräysten noudattamista. Kirjanpidon ja raportoinnin avulla ympäristönsuojeluviranomainen on paremmin selvillä toiminnan laadusta ja laajuudesta sekä mahdollisista terveys- ja ympäristövaikutuksista. Jätelain 118 § velvoittaa toiminnanharjoittajan pitämään kirjaa jätteistä ja jätelain 119 § määrää mitä tietoja kirjanpitoon tulee sisällyttää sekä kirjanpidon säilyttämisestä.

Jätteen haltijan on laadittava siirtoasiakirja mm. vaarallisesta jätteestä, umpikaivolietteestä, hiekanerotuskaivojen lietteestä (YSL 52, 62, 172 §:t, JL 20, 22, 118, 119, 121, 122 §:t) (Lupamääräykset 14 ja 15)

Jätelain 141 §:n mukaan jätteenkäsittelylaitoksella tulee olla ammattitaitoinen vastuuhenkilö toiminnan asianmukaista hoitoa, käyttöä, käytöstä poistamista ja niihin liittyvää toiminnan seuranta ja tarkkailua varten. Ympäristöhaittojen ehkäisyn ja valvonnan kannalta on tärkeää, että toiminnalle on nimetty vastuuhenkilö, jolla on riittävät tiedot toiminnasta ja sen ympäristönsuojelun toteuttamisesta. Ympäristönsuojelulain 6 §:n mukaan toiminnanharjoittajan tulee olla riittävästi selvillä toimintansa ympäristövaikutuksista, ympäristöriskeistä ja niiden hallinnasta sekä haitallisten vaikutusten vähentämismahdollisuuksista. (Lupamääräys 16)

Ympäristönsuojelulain 16 §:n ja 17 §:n velvoittamana pinta- ja pohjavesien sekä maaperän pilaantumisen ehkäisemiseksi on annettu lupamääräykset polttoaineiden suojaustimenpiteistä, alueella käytettävistä ajoneuvoista ja koneista sekä määräys varata alueelle riittävästi imeytysainetta ja muuta öljyntorjuntakalustoa. Laitteiden ja koneiden asianmukaisella hoidolla ja varastoinnilla estetään tehokkaimmin haitallisten aineiden pääsy



maaperään tai pohja ja pintavesiin, jolloin myös häiriötilanteet ja uhkat terveydelle vähe-  
nevät. (YSL 52, 66, 123 ja 134 §) (Lupamääräys 17)

Toiminnan muuttamista, keskeyttämistä ja lopettamista koskeva tiedonsaanti on tar-  
peen, jotta valvontaviranomainen voi arvioida ympäristönsuojelua ja alueen maisemoin-  
tia koskevien toimien riittävyttä ja mahdollista luvan muuttamista.

Toiminnan päätyttyä toimintaa harjoittanut vastaa edelleen lupamääräysten mukaisesti  
tarvittavista toimista pilaantumisen ehkäisemiseksi sekä toiminnan vaikutusten selvittä-  
misestä ja tarkkailusta. Tämän vuoksi toiminnanharjoittajan on toimitettava suunnitelma  
toiminnan lopettamiseen liittyvistä ympäristönsuojelua koskevista toimista riittävän  
ajoissa (6 kk) ennen toiminnan lopettamista. (YSL 52, 94, 170 ja 172 §). (Lupamääräyk-  
set 18 ja 19)

### 16.5 Vastaus yksilöityihin vaatimuksiin ja lausuntoihin

Annetuissa muistutuksissa ja lausunnossa esitetyt asia on otettu huomioon määräyk-  
sissä ja perusteluissa seuraavasti:

- Lupa on voimassa toistaiseksi ja vain kyseisellä kiinteistöllä. Mikäli toiminta tai toimin-  
nanharjoittaja muuttuu, on muutoksesta ilmoitettava lupamääräyksen 18 mukaisesti.
- Toiminta-aikaa on rajoitettu lupamääräyksessä 3. Toiminta-aika on suppeampi kuin  
hakemuksessa. Poikkeuksellisista toiminta-ajoista on edellytetty etukäteisilmoitusta  
naapurustoon ja ympäristövalvontaan.
- Ympäristöluvassa ei voida ottaa kantaa tien turvallisuuskäyttöön tai esimerkiksi  
tiemaksuihin. Tietä koskevat asiat on ratkaistava yksityisieläin nojalla.
- Toiminnan aiheuttamista pöly- ja meluhaitoista on määrätty lupamääräyksen 4-6. Toi-  
minnanharjoittajalta on edellytetty viherkaistaletta kuten aiemmassa toimenpidelu-  
vassa.
- Muistutuksissa on esitetty, ettei toiminta vastaa alueen kaavaa tai tulevaa osayleis-  
kaavaa. Ympäristövalvonta on pyytänyt kaavoitukselta lausuntoa hakemuksesta,  
mutta kaavoitus on todennut, ettei sen ole tarvetta antaa asiassa lausuntoa. Ympä-  
ristövalvonta katsoo, ettei toiminta ole ristiriidassa kaavoituksen kanssa annetut lupa-  
määräykset huomioiden.
- Toiminta liitetään osaksi ympäristövalvonnan valvontaohjelmaa, jossa määritellään  
säännöllisen valvonnan tarkastustiheys kullekin laitokselle toiminnan laajuuden, ympä-  
ristövaikutusten ja valvontahistorian perusteella. Lisäksi ympäristövalvonnalla on  
mahdollisuus tehdä muita tarkastuksia esimerkiksi yhteydenottojen perusteella.
- Lupamääräyksessä 15 on edellytetty toiminnanharjoittajan pitämään kirjaa toiminnasta  
ja mm. mahdollisista poikkeustilanteista. Yhteenveto kirjanpidosta on toimitettava  
vuosittain ympäristövalvontaan. Hulevesien osalta on esitetty näytteenottoa tarvitta-  
essa.
- Talousvesikaivojen tarkkailua ei ole edellytetty, koska alueen asuinkiinteistöillä on  
kunnan vesijohtoliittymä.

### 16.6 Jätteen käsittelytoiminnan vakuus

Jätevakuusoppaan mukaan (Ympäristöhallinnon ohjeita 5/2012, Jätevakuusopas Opas  
jätehuollon toimijoilta vaadittavista vakuuksista) jätteen vähäisyyden perusteella poik-  
keaminen vakuusvaatimuksista voi tulla kysymykseen esim. tilanteessa, joissa jätteen  
käsittely ei ole toiminnan pääasiallinen tarkoitus, mutta jätteenkäsittely kuitenkin muo-  
dostaa pienen osan toiminnasta. Vaikka jätettä olisi määrällisesti paljonkin, vakuus





voidaan jättää vaatimatta, jos jätteen käsittely- ja mahdolliset kuljetuskustannukset jätteen laadun vuoksi ovat pienet. Jätteen määrän tai laadun perusteella vakuus voitaisiin pääsääntöisesti jättää vaatimatta, jos se olisi alle 5 000 euron suuruinen. Vakuusvaatimuksesta poikkeaminen voi olla perusteltua esim. silloin, kun jätteeksi luokiteltavaa materiaalia, jonka koostumus ja ympäristövaikutukset tunnetaan, aiotaan käyttää vakiintuneella tavalla maanrakennuksessa ja on selvää, ettei hankkeesta tule aiheutumaan merkittäviä jätehuolto kustannuksia.

Kyseessä olevalta toiminnalta ei edellytetty jätevakuutta. Maa-ainesasematoiminnassa vastaanotettavat jakeet ovat hyödyntämiseen soveltuvina markkinahintaisia ja myyntikelpoisia, minkä vuoksi niitä koskeva vakuus arvioitaisiin kuljetuskustannusten mukaan. Esimerkiksi 300 m<sup>3</sup>:n materiaalien kuljettaminen lava-autolla noin 70 kilometrin päähän maksaisi noin 4000 € + alv 24 %. (10 % maksimivarastosta, lava-auto 10 m<sup>3</sup>, aika 2 h, 70 €/h)

## 17 Luvan voimassaolo

Tämä lupa on voimassa toistaiseksi.

Toiminnan olennainen muuttaminen edellyttää ympäristöluvan muutosta. Lupaviranomainen voi määrätä luvan haltijan tekemään hakemuksen lupa-päätöksen muuttamiseksi tai tarkistaa lupamääräyksiä, jos toiminta muuttuu tai jos on aihetta epäillä, että tässä lupapäätöksessä annetut määräykset eivät ole riittävät estämään luonnon vahingollista muuttumista tai vaaraa terveydelle tai viihtyisyyden melkoista vähenemistä tai muuta näihin rinnastettavaa edun loukkausta, tai jos muuttaminen on tarpeen toiminnan tarkkailemiseksi tai jos annetut määräykset eivät perustu parhaaseen käyttökelpoiseen tekniikkaan ja ympäristön kannalta parhaaseen käytäntöön. Lupamääräyksiä voidaan myös lieventää tai vähentää, jos huomataan, että vahingolliset ympäristövaikutukset saadaan riittävästi estettyä väljemminkin määräyksin. (YSL 20, 29, 49, 52, 62ja 89 §)

Jos asetuksella annetaan ympäristönsuojelulain tai jätelain nojalla tämän luvan määräyksiä ankarampia säännöksiä tai luvasta poikkeavia säännöksiä luvan voimassaolosta tai tarkistamisesta, on asetusta luvan estämättä noudatettava. YSL 70.2 §.

## 18 Päätöksen täytäntöönpano

Tämä päätös on lainvoimainen valitusajan päättymisen jälkeen, jos päätökseen ei haeta muutosta valittamalla. (YSL 198 §)

## 19 Sovelletut säännökset

Ympäristönsuojelulaki (YSL, 527/2014)

Ympäristönsuojeluasetus (YSA, 713/2014)

Jätelaki (JL, 646/2011)

Valtioneuvoston asetus jätteistä (JA, 179/2012)

Valtioneuvoston päätös melutason ohjearvoista (Vna 993/1992)

Laki eräistä naapuruussuhteista (26/1920)

Laki vieraslajeista aiheutuvien riskien hallinnasta (VieraslajiL,1709/2015)

Valtioneuvoston asetus vieraslajeista aiheutuvien riskien hallinnasta (VieraslajiA, 704/2019)

Sipoon kunnan ympäristönsuojeluviranomaisen taksa (Rakennus- ja ympäristövaliokunta 27.2.2019 § 16)



## 20 Käsittelymaksu ja sen määräytyminen

Tämän ympäristöluvan käsittelymaksu on 3990 €.

Ympäristölupamaksu määräytyy ympäristönsuojeluviranomaisen taksan 3 §:n sekä taksan liitteenä olevan maksutaulukon 12.2-kohdan mukaan.

## 21 Lupapäätöksestä tiedottaminen

Päätös annetaan 4.6.2021 ja päätöksen antamisesta tiedotetaan julkaisemalla kuulutus ja päätös lupaviranomaisen verkkosivulla 4.6.-12.7.2021. Päätöksen tiedoksisaannin katsotaan tapahtuneen seitsemäntenä päivänä kuulutuksen julkaisemisajankohdasta. Tieto kuulutuksesta on luettavissa Sipoon kunnan verkkosivuilla. Päätös on kuulutusaikana luettavissa myös osoitteessa <https://www.sipoo.fi/palvelu/esityslistat-ja-poytakirjat/> ja [www.julkipano.fi](http://www.julkipano.fi).

Toiminnan paikallisuuden vuoksi päätöksestä ei ole tarpeen tiedottaa sanomalehdessä.

**Päätös** (lupapäätös, pöytäkirjanote ja valitusosoitus) ja lasku:

T:mi Kari Lukin

**Jäljennös päätöksestä** (lupapäätös, pöytäkirjanote ja valitusosoitus):

Porvoo kaupungin terveydensuojelijaosto  
Uudenmaan ELY-keskus-Y-vastuualue  
Sipoon kunnan kehitys- ja kaavoituskeskus  
Ruokavirasto

### Ilmoitus päätöksestä

Asianosaiset, joille hakemuksesta on annettu tieto.

### Lisätietoja

Saija Ruponen, ympäristötarkastaja p. 040 1914 250. 21.6.2021 alkaen muut ympäristötarkastajat p. 09 23 531 (Sipoon kunnan vaihde).

## 22 Muutoksenhaku ja valitusosoitus

Tähän päätökseen saa hakea muutosta valittamalla Vaasan hallinto-oikeuteen. Asian käsittelystä perittävistä maksusta valitetaan samassa järjestyksessä kuin päätösasiasta. Valitusosoitus on päätöksen liitteenä. Viimeinen valituspäivä on 12.7.2021.