

Jontaksen urheilupuiston maisemaselvitys

E 4A Jontaksen urheilupuiston asemakaavan tausta-aineisto



8.1.2018

SISÄLTÖ

1	JOHDANTO	3
1.1	Työn tarkoitus ja tavoitteet	3
1.2	Selvitysalue	3
2	MENETELMÄT JA AINEISTOT	6
3	MAISEMA	6
3.1	Maisemarakenne	6
3.2	Maisemakuva	8
3.3	Tärkeät näkymät.....	9
3.4	Maamerkit ja hierarkkiset pisteet.....	11
4	KULTTUURIYMPÄRISTÖ	12
4.1	Valtakunnallisesti arvokkaat maisema-alueet	13
4.2	Valtakunnallisesti merkittävät rakennetut kulttuuriympäristöt	13
4.3	Maakunnallisesti arvokkaat rakennetut kulttuuriympäristöt	13
4.4	Paikallisesti arvokkaat kulttuuriympäristöt.....	14
4.5	Muinaisjäännökset	15
5	KAAVAN VAIKUTUKSET MAISEMAAN JA KULTTUURIYMPÄRISTÖÖN	16
6	YHTEENVETO JA SUOSITUKSET	18
6.1	Maiseman ja kulttuuriympäristön arvojen huomioiminen alueen kaavoituksessa	18
6.2	Rakentamissuosituksset.....	18
	LÄHDELUETTELO	19

LIITE 1 Maisema-analyysi

LIITE 2 Julkisivukuva

1 JOHDANTO

1.1 Työn tarkoitus ja tavoitteet

Tämä maisemaselvitys on laadittu Jontaksen urheilupuiston asemakaavan E 4A tausta-aineistoksi. Kaavoitus koskee osaa kiinteistöstä Jontas 753-408-9-58.

Selvitysalueella on voimassa Sipoon yleiskaava 2025 (2012). Selvitysalue on merkitty yleiskaavassa osin kyläasutuksen alueeksi (AT) ja osin haja-asutusalueeksi (MTH), jossa on sallittu maa- ja metsätalouteen liittyvä rakentaminen. Selvitysalue on lisäksi osa vireillä olevaa Eriksnäsin osayleiskaavaa. Osayleiskaavaan ehdotuksessa selvitysalue on osoitettu siirtolapuutarha- tai palstaviljelyalueeksi sekä osin maa- ja metsätalousvaltaiseksi alueeksi. Tekeillä olevan Jontaksen urheilupuiston asemakaavan E 4A tarkoituksena on mahdollistaa tapahtuma- ja urheilupuiston rakentamisen alueelle. Tapahtumapuistossa olisi tarjolla erilaisia liikuntapaikkoja, kuten kiipeilyyn, jalkapalloon, sulkapalloon sekä tennikseen soveltuvat kentät, armeijan boot camp-tyyppinen kuntoilurata sekä erilaisiin kilpailuihin ja tapahtumiin soveltuva alue. Lisäksi alueelle on suunnitteilla majoitus-, palvelu- ja kahvilatoimintoja tarjoava klubirakennus.

Maisemaselvityksen tarkoituksena on kartoittaa asemakaavoituksen kohteena olevan kiinteistön osan (Jontas 753-408-9-58) sekä sen lähialueen maiseman ja kulttuuriympäristön arvot ja ominaispiirteet. Maisemaselvityksessä kartoitetaan muun muassa selvitysalueen maisemarakenne, maisemakvaltaan herkät alueet ja tärkeät kokonaisuudet, maiseman solmukohdat, merkittävät näkymäsuunnat, kulttuuriympäristön kannalta arvokkaat alueet ja kohteet sekä mahdolliset maisemavauriot. Selvityksen tulosten pohjalta arvioidaan asemakaavan mukaisen rakentamisen vaikutuksia maisemaan ja kulttuuriympäristöön. Selvityksen tavoitteena on paitsi tunnistaa maiseman ja kulttuuriympäristön arvot ja ominaispiirteet myös tuoda esille suosituksia alueen rakentamiseen ja haitallisten vaikutusten lieventämiseen maiseman näkökulmasta.

Tekijät

Maisemaselvityksen on laatinut yksityisen maanomistajan toimesta Sito Oy. Työhön ovat osallistuneet:

- Maisema-arkkitehti Hanna-Maria Piipponen (maisemaselvitys, raportointi, raportin ulkoasu sekä raportin valokuvat, jos toisin ei mainita)
- Maisema-arkkitehti Marja Oittinen (laadunvarmistus)

1.2 Selvitysalue

Sijainti

Sipoon kunta sijaitsee Etelä-Suomessa, Uudenmaan maakunnan eteläosassa, Helsingin itäpuolella. Selvitysalue sijaitsee kunnan eteläkärjessä, Hangelbyn kylässä, noin kolme kilometriä kaakkoon Söderkullan taajamasta (Kuva 1). Selvitysalueen rajaukset perustuvat asemakaava-alueen rajauksiin. Selvitysalue rajautuu pohjoisessa ja lännessä naapurikiinteistön peltoalueisiin, idässä Kalkkirannantiehen ja etelässä metsäiseen selännealueeseen (Kuva 2).

Maisemaselvityksessä on tarkasteltu myös kaava-alueen ulkopuolista maisemakuvaa ja maisemarakennetta tarvittavalta laajuudelta kokonaisuuden hahmottamiseksi (esim. merkittävät näkymäsuunnat).

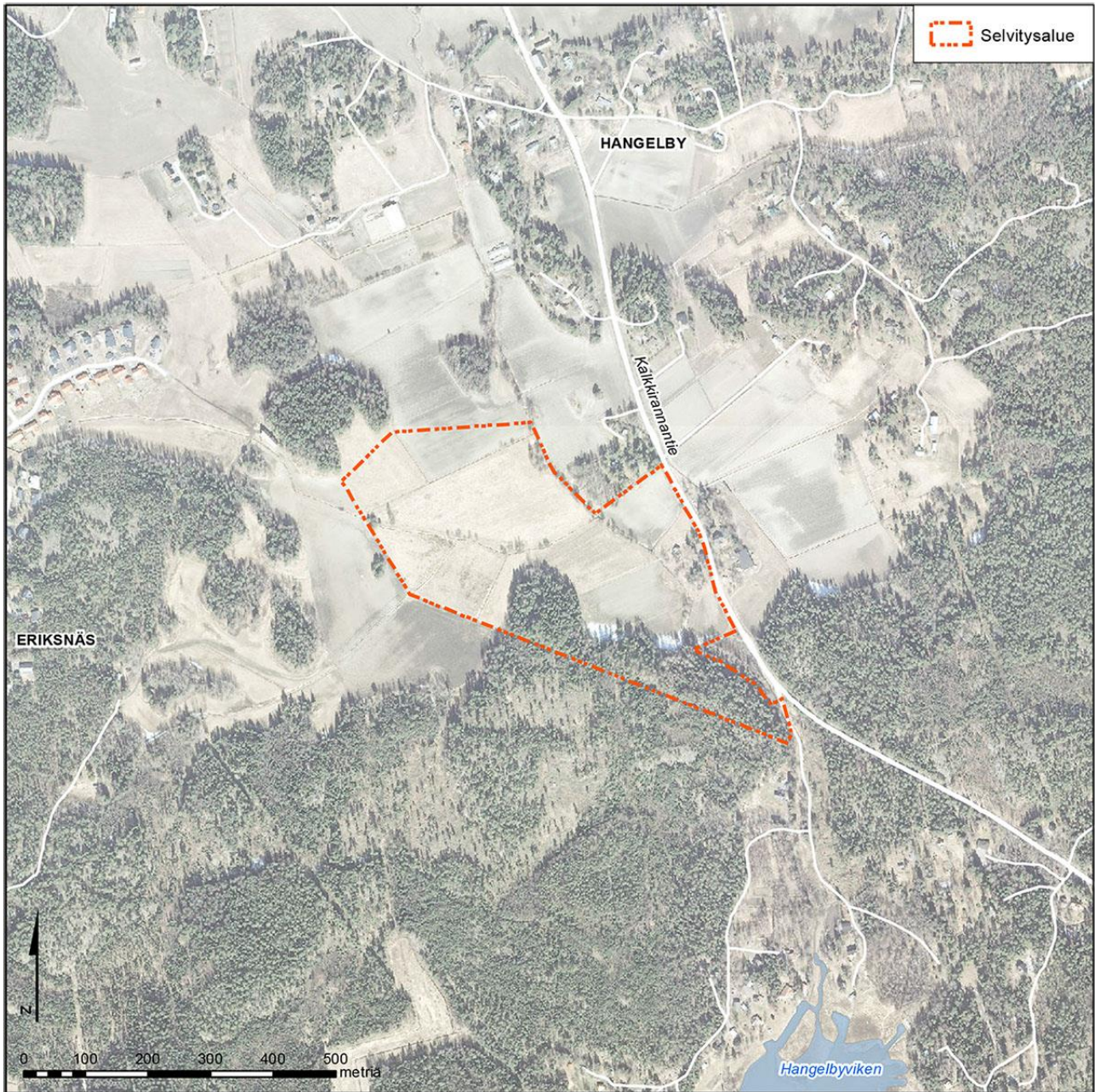


Kuva 1. Selvitysalueen sijainti Sipoossa. (Ortokuva Maanmittauslaitos 2017)

Maiseman yleiskuvaus

Selvitysalue kuuluu maisemamaakuntajaossa (Ympäristöministeriön maisema-alueityöryhmän mietintö 1992) Eteläisen rantamaan Suomenlahden rannikkoseutuun. Eteläinen viljelyseutu on maastonmuodoiltaan vaihteleva, yleensä tehokkaassa viljelyssä oleva alue. Savikkoja on kaikkialla, mutta erityisesti jokivarsien tuntumassa. Paikoitellen on karumpia kallio- ja moreenimaita. Seudulle on tyypillisiä savikoille raivatut kumpuilevat ja metsäsaarekkeiden rikkomat peltoalueet. Vaihtelua maisemaan tuovat lisäksi seudun lukuisat joet sekä itä- ja länsiosan pienet tai pienehköt järvet. Rakennukset on perinteisesti sijoitettu peltoaukeiden tuntumassa oleville kumpareille ja reunaselänteille, peltoaukeiden ja metsämaan rajavyöhykkeille, minne myös suurin osa tiestöstä on syntynyt.

Selvitysalueen maisemarakenne ja maisemakuva on käyty tarkemmin läpi kappaleessa 3.



Kuva 2. Selvitysalueen rajaus. (Ortokuva Maanmittauslaitos 2017)

2 MENETELMÄT JA AINEISTOT

Maisemaselvityksen lähtöaineistona on käytetty alueelle laadittuja selvityksiä, kuten Missä maat on mainioimmat – Uudenmaan kulttuuriympäristöt (Uudenmaan liitto 2012), Eriksnäsin osayleiskaavan valmisteluaineistoja ja Jontaksen puutarhakylän asemakaavaehdotuksen valmisteluaineistoja; Museoviraston, Uudenmaan maankuntaliiton ja ympäristöhallinnon paikkatietoaineistoja sekä; Maanmittauslaitoksen kartta-, orto ja korkeusmallisaineistoja. Lähtötietoja on täydennetty ja kohdennettu maastohavainnoilla selvitystyön yhteydessä. Maastokäynti on tehty alueella marraskuussa 2017.

Lähtöaineiston ja maastokäynnin pohjalta laadittiin selvitysalueen ja sen lähiympäristön maisema-analyysi, jota on tässä työssä havainnollistettu kartoilla, valokuvilla sekä sanallisilla kuvauksilla. Analyysissä selvitettiin alueen maisemarakennetta ja maisemakuvaa sekä kulttuurihistoriallisten arvojen kannalta merkittäviä alueita ja kohteita. Maisema-analyysissä tarkasteltiin lisäksi maiseman ominaispiirteitä ja vahvuuksia sekä maiseman muutoksensietokykyä. Analyysistä saatujen tulosten pohjalta arvioitiin hankkeen vaikutuksia selvitysalueen maisemaan ja kulttuuriympäristöön. Selvityksessä annettiin lisäksi suosituksia maisema-arvojen suojelemiseksi ja haitallisten vaikutusten lieventämiseksi alueen jatkosuunnittelussa.

3 MAISEMA

3.1 Maisemarakenne

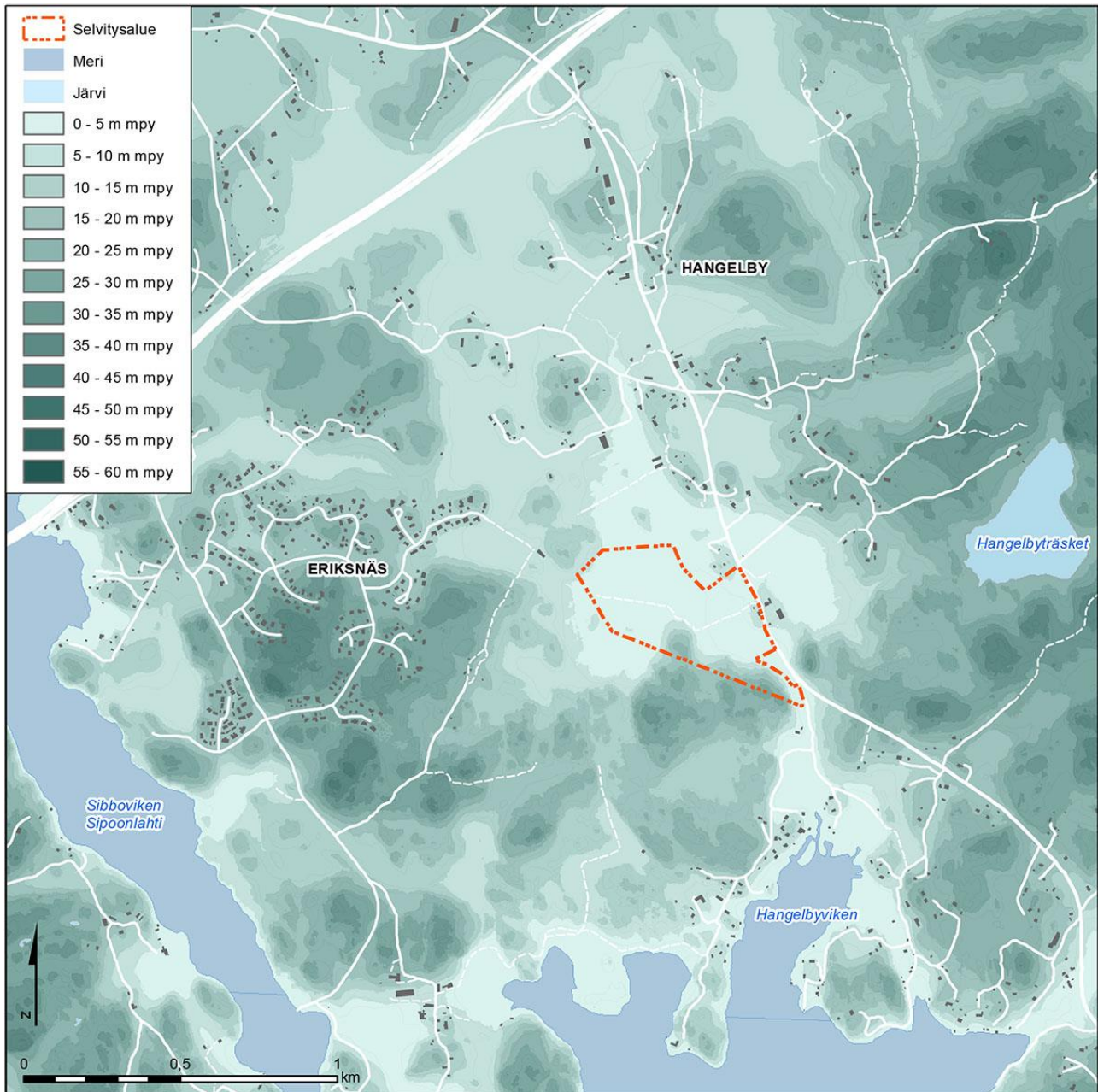
Maisemarakenne muodostuu maiseman perustekijöistä (elottomat ja elolliset tekijät sekä ihmisen vaikutus) ja niiden keskinäisistä suhteista ja vaihtelusta. Maiseman perustekijöinä on tässä työssä tarkasteltu alueen korkeussuhteita eli topografiaa, maa- ja kallioperää, vesiolosuhteita sekä ihmisen kehittämää ympäristöjä. Elollisia tekijöitä (eläimet, kasvit) ei ole käsitelty tässä selvityksessä.

Selvitysalueen maisemarakenne on pienipiirteistä ja vaihtelevaa. Selvitysalue sijaitsee laaksossa, jossa topografia on eteläosan selännealuetta lukuun ottamatta melko tasaista eivätkä suhteelliset korkeuserot ole muutamaa kymmentä metriä suurempia (Kuva 3). Korkeussuhteet vaihtelevat alueen matalimmilla alueilla pääasiassa noin +1-7 metrin tasolla. Selvitysalueen rajaa eteläpuolelta korkeahko selännealue, jonka lakialueet ovat noin +30 metrin tasolla. Selvitysalueen luoteispuolella on lisäksi maisemasta erottuva kalliokumpare, joka kohoaa noin 12 metriä ympäröiviä peltoaukeita korkeammalle.

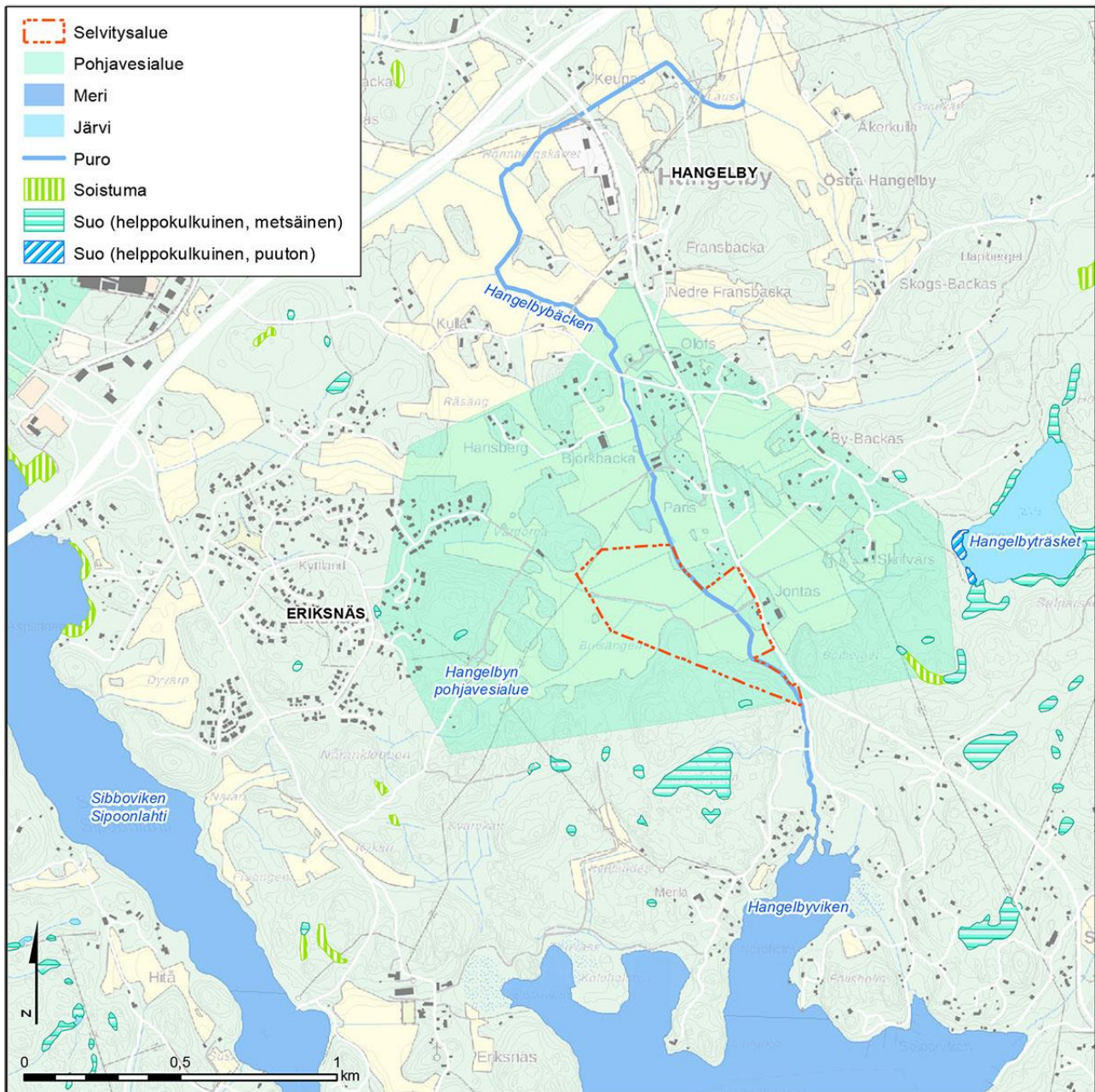
Selvitysalueen *maaperä* on pääasiassa savea. Selännealueilla on moreenipeitteistä kalliomaata.

Selvitysalue sijaitsee noin 700 metrin etäisyydellä Hangelbyvikenin merenlahdesta. Hangelbyträsketin järvi sijaitsee selvitysalueen itäpuolella niin ikään noin 700 metrin etäisyydellä. Meritai järvimaisema ei ole havaittavissa selvitysalueelta tarkasteltuna. Selvitysalueen itäpuolella virtaa peltoaukeiden poikki kapea ja mutkitteleva puro, Hangelbybäcken. Hangelbybäckenin ja muiden selvitysalueella olevien pelto-ojien reunat ovat melko korkeita ja kasvillisuuden peittämisiä eikä vesipinta ole näkyvä elementti maisemassa. Selvitysalue sijaitsee kokonaisuudessaan Hangelbyn pohjavesialueella, joka on 2. luokan pohjavesialue. Selvitysalueen pinta- ja pohjavesirajaukset on esitetty Kuvassa 4.

Selvitysalueen rakennettu ympäristö on pääasiassa pienipiirteistä maaseutuasutusta. Alueella on sekä yksittäisiä asuinpaikkoja tai viljelytiloja sekä pieniä kylämaisia asutuskeskittymiä. Asutus sijaitsee perinteisillä paikoilla: loivilla kumpareilla ja selänteiden reunoilla. Selvitysalueen länsipuolella on esikaupunkimainen, tiivistä rakennettu Eriksnäsintaloalue. Tieympäristö koostuu alueella pääasiassa sorapintaisista, kapeahkoista kylä- ja peltoteistä. Poikkeuksena on selvitysalueen itäpuolella kulkeva asfalttipäällysteinen Kalkkirannantie. Porvoonväylä sijaitsee selvitysalueen pohjoispuolella noin 1,5 kilometrin etäisyydellä.



Kuva 3. Selvitysalueen topografia.



Kuva 4. Selvitysalueen vesiolosuhteet. (Pohjakartta Maanmittauslaitos 2017)

3.2 Maisemakuva

Maisemakuva on maisemarakenteen silmin havaittava ilmiasu. Puhekielessä maisemalla tarkoitetaan yleensä maisemakuvaa eli ympäristön visuaalista ilmettä.

Selvitysalue jakautuu maisemakuvaltaan pääasiassa kolmeen maisematilaan: avoimet viljely-alueet, sulkeutuneet tai puoliavoimet metsäiset selännealueet sekä puoliavoin kylämiljö. Selvitysalueen maisemakuva on esitetty alla olevissa kappaleissa sekä liitteenä olevassa maisema-analysikartassa (Liite 1).

Pienialaiset mutta pääasiassa avoimet peltoaukeat hallitsevat selvitysalueetta sekä sen lähiympäristöä. Loivasti kumpuilevat pellot ovat rikkonaisia pellolla olevien pienten metsäsaarekkeiden ja ojien takia. Peltoaukeiden poikki virtaa myös kapea Hangelbybäckenin. Purot ja ojat ovat heikosti havaittavissa maisemakuvassa pellon reunoilta tarkasteltuna.

Peltoaukeita jäsentävät sulkeutuneet tai osin puoliavoimet selännealueet ja metsäsaarekkeet. Laajimmat yhtenäiset metsäalueet sijoittuvat selvitysalueen etelärajalla olevalle korkealle selänteelle. Peltoaukioiden keskellä tai niiden reunoilla olevat puustoiset saarekkeet ja matalat selänteet ovat suhteellisen pienialaisia ja osin jopa puoliavoimia alueita. Metsäalueet ovat pääasiassa ja havu- ja sekapuuvaltaisia. Pihapiirien vaihtelevat puulajit täydentävät alueen kasvillisuutta.

Selvitysalueen ympäristön rakennuskanta on ryhmittynyt peltoaukeilla oleville selänteille ja kalliokumpareille, joita yhdistää Hangelbyn läpi kulkeva Kalkkirannantie. Vanhojen pihapiirien puusto on varttunutta ja luo osin suojaa pihan rakennuksille. Pihapiireissä on paikoin hienoja maisemapuita, jotka kiinnittävät huomiota maisemakuvassa.

3.3 Tärkeät näkymät

Selvitysalueen suhteellisen avarassa maisematilassa avautuu selkeimpiä näkymiä avoimien peltoaukeiden poikki. Maisemallisesti näkymää voidaan pitää tyypillisesti tärkeänä, jos näkymän päätteessä on joku kiinnostava kiintopiste, kuten erityinen rakennus, tai jos näkymä suuntautuu eheään avoimeen maisemakokonaisuuteen. Selvitysalueella tärkeimmät näkymät tukeutuvat pääasiassa Hangelbyn viljelymaisemaan ja vanhaan rakennuskantaan (Liite 1 Maisema-analyysi).

Selvitysalueen itäpuolelta Kalkkirannatieltä avautuu monin paikoin pitkiä näkymiä peltoaukeiden poikki sekä itään että länteen päin. Idässä näkymien päätteessä on pienipiirteistä kyläasutusta reunaselänteillä (Kuva 5). Lännessä näkymät aukenevat paikoin Eriksnäsin pientaloalueelle asti (Kuva 6). Selvitysalueen pohjoispuolelta, Björbackanin ja Parisin suunnasta avautuu lähes esteettömiä näkymiä kaava-alueella kohti (Kuva 7). Erityisen pitkät ja laajat näkymät avautuvat selvitysalueen luoteispuolella sijaitsevalta selänteeltä kaava-alueelle ja taustalla olevaan Hangelbyn viljelymaisemaan (Kuva 8). Selvitysalueen itäpuolelta, Eriksnäsin pientaloalueen kärjestä avautuu yksittäisiä kapeita näkymiä kohti kaava-alueella (Kuva 9). Selvitysalueen eteläpuolella olevilta korkeammilta selännealueilta saattaa avautua osittaisia näkymiä kaava-alueelle puuston peitteisyydestä riippuen.



Kuva 5. Hangelbyn kylämiljöötä selvitysalueen koilliskulmasta itään päin kuvattuna.



Kuva 6. Näkymä selvitysalueen itärajalta länteen kohti Eriksnäsin pientaloaluetta.



Kuva 7. Näkymä Björbackanilta etelään kohti selvitysalueetta.



Kuva 8. Näkymä selvitysalueen luoteispuolella olevan selänteen laelta kohti selvitysalueetta sekä taustalla olevaa Hangelbyn kylämiljöötä.



Kuva 9. Kuva Eriksnäsän pientaloalueelta, Palokärjentien päästä kohti selvitysaluetta.

3.4 Maamerkit ja hierarkkiset pisteet

Selvitysalueen hierarkkisina pisteinä voidaan pitää peltoaukeiden keskellä olevia pieniä tai pie-nehköjä kumpareita ja selännealueita. Näille alueille on myös sijoittunut Hangelsbyn vanhin asutus ja paikallisen kulttuurihistorian kannalta arvokas rakennuskanta (Kuva 10).

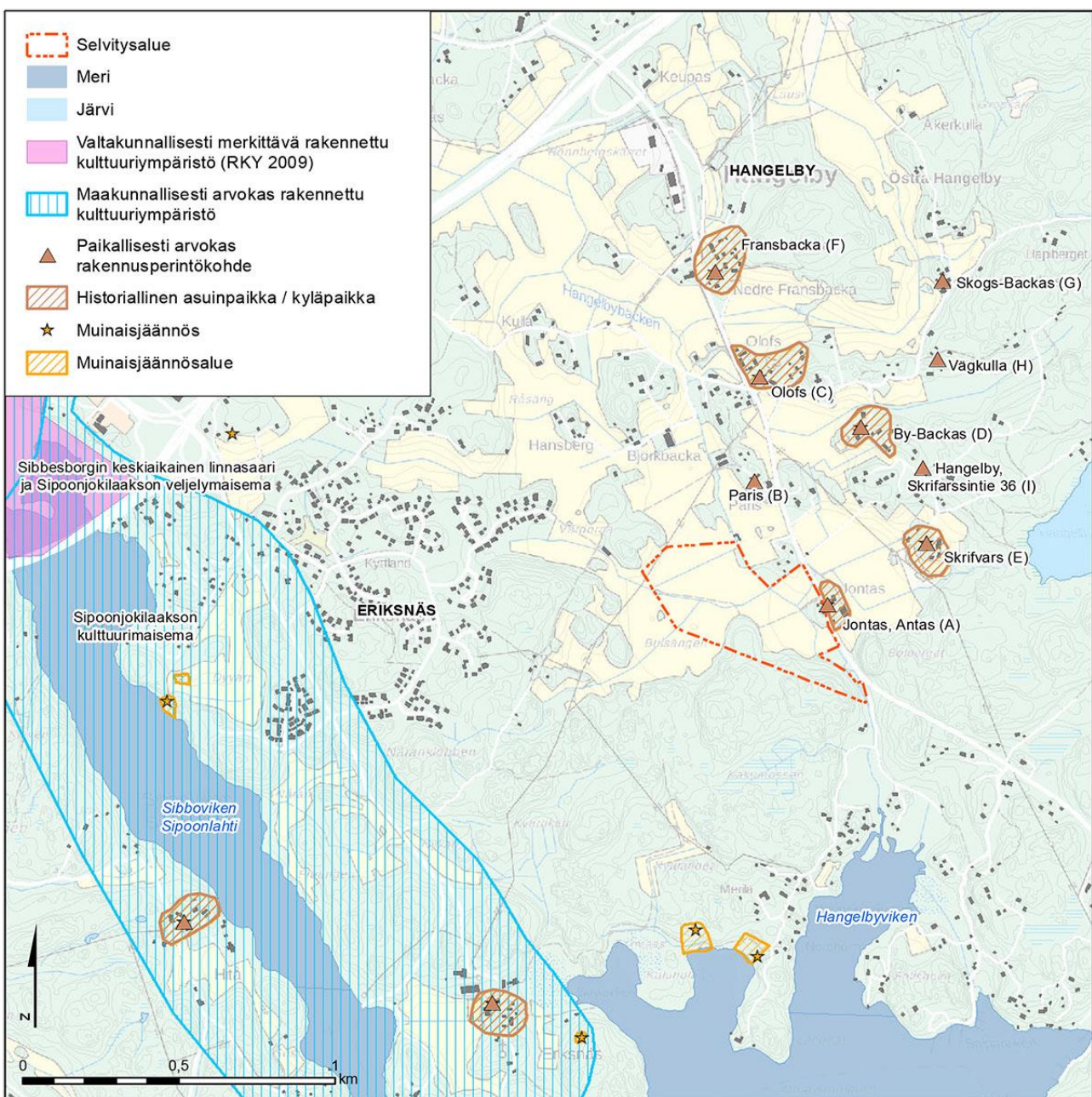


Kuva 10. Kalliokumpareille sijoittunut vanha asutus on maisemassa selvästi erottuva piirre. Kuvassa keskellä paikallisen kulttuuriperinnön kannalta arvokas Skrifvarsin tila.

4 KULTTUURIYMPÄRISTÖ

Kulttuuriympäristöllä tarkoitetaan ympäristöä, joka on syntynyt ihmisen toiminnasta tai ihmisen ja luonnon vuorovaikutuksesta. Kulttuuriympäristöön kuuluvat rakennusperintö, kulttuurimaisema sekä muinaisjännökset, ja se voi käsittää niin aluekokonaisuuksia kuin yksittäisiä kohteitakin.

Osa maamme kulttuuriympäristöistä on määritelty arvokkaiksi ja osa suojeltu. Tässä työssä on huomioitu selvitysalueelle, sen välittömään läheisyyteen tai näköyhteyteen sijoittuvat valtakunnallisesti tai maakunnallisesti arvokkaat maisema-alueet ja rakennetut kulttuuriympäristöt, paikallisesti arvokkaat kulttuuriympäristöt sekä kiinteät muinaisjännökset. Kulttuuriympäristön kohteet on esitetty tarkemmin seuraavissa kappaleissa sekä Kuvassa 11.



Kuva 11. Selvitysalueen kulttuuriympäristökohteet. (Pohjakartta Maanmittauslaitos 2017)

4.1 Valtakunnallisesti arvokkaat maisema-alueet

Suomessa on 156 valtakunnallisesti arvokasta maisema aluetta. Ne ovat maaseutumme edustavimpia kulttuurimaisemia, joiden arvo perustuu monimuotoiseen kulttuurivaikutteiseen luontoon, hoidettuun viljelymaisemaan ja perinteiseen rakennuskantaan. Alueet valittiin valtioneuvoston periaatepäätöksellä vuonna 1995. Ympäristöministeriössä on parhaillaan valmisteilla uusi valtioneuvoksen periaatepäätös arvokkaista maisema-alueista, joka korvaa vuoden 1995 päätöksen. Alueiden päivitys- ja täydennysinventointi suoritettiin vuosina 2010–2014 sekä kuuleminen alkuvuodesta 2016.

Selvitysalueella tai sen lähiympäristössä ei ole valtakunnallisesti arvokkaita maisema-alueita. Lähimmät arvokkaaksi luokitellut maisema-alueet ovat Vantaanjokilaakso selvitysalueesta länteen ja Porvoonjokilaakso selvitysalueesta itään päin. Molemmat kohteet sijaitsevat selvitysalueesta yli 20 kilometrin etäisyydellä.

4.2 Valtakunnallisesti merkittävät rakennetut kulttuuriympäristöt

Valtakunnallisesti merkittävät rakennetut kulttuuriympäristöt (RKY) on valtakunnallinen inventointi, johon valitut kohteet antavat alueellisesti, ajallisesti ja kohdetyypeittäin monipuolisen kokonaiskuvan Suomen rakennetun ympäristön historiasta ja kehityksestä. Kohteet käsittävät yleensä laajempia kokonaisuuksia kuin yksittäisiä rakennuksia ja voivat ulottua jopa yli kuntarajojen.

Selvitysalueella tai sen lähiympäristössä ei ole valtakunnallisesti merkittäviä rakennettuja kulttuuriympäristöjä. Lähin RKY-kohde, **Sibbesborgin keskiaikainen linnasaari ja Sipoonjokilaakson viljelymaisema**, sijaitsee selvitysalueen luoteispuolella noin kahden kilometrin etäisyydellä. Sibbesborg kuuluu parhaiten säilyneisiin Ruotsin valtakunnan 1300-luvun jälkipuoliskon linnojen sijaintipaikkoihin. Poikkeuksellisen arvokkaaksi linnasaaren tekee se, että paikka on säilynyt hylkäämisensä jälkeen lähes täysin koskemattomana. Sibbesborgin merkitystä lisää Sipoonjoen suun maisemassa yhä selkeästi havaittavissa oleva keskiaikainen kerrostuma. Linnasaaren ympärillä avautuu vuosisatoja viljelyksessä ollut Sipoonjokilaakson peltomaisema.

4.3 Maakunnallisesti arvokkaat rakennetut kulttuuriympäristöt

Tässä työssä huomioidut maakunnallisesti arvokkaat maisema-alueet pohjautuvat Uudenmaan liiton vuonna 2012 julkaisemaan Uudenmaan kulttuuriympäristöt selvitykseen. Maakunnallisesti arvokkaat kulttuuriympäristöt ovat asiantuntijaviranomaisten määrittelemiä, tyypillisesti maakunnallista ominaisuutta ja maakunnallisia erityispiirteitä ilmentäviä alueita tai kohteita.

Selvitysalueella tai sen välittömässä lähiympäristössä ei ole maakunnallisesti arvokkaita rakennettuja kulttuuriympäristöjä. Lähin maakunnallinen kulttuuriympäristö, **Sipoonjokilaakson kulttuurimaisema**, sijaitsee selvitysalueen länsipuolella noin yhden kilometrin etäisyydellä. Sipoonjokilaakso on pitkään asuttua viljelymaisemaa, jonka perustekijät ja rakenne ovat säilyneet vuosisatojen ajan lähes muuttumattomina. Maisema-alueen vanhoista kartanoista, Sipoonlahden suulla ja selvitysalueella lähimpänä oleva Eriksnäsin kartanon päärakennus on 1810-luvulta ja pihapiiriä ympäröivä puisto 1700-luvulta. Sipoonjokilaakson erikoisuutena on Sibbesborgin linnan alue, joka on myös luokiteltu valtakunnallisesti merkittäväksi rakennettu kulttuuriympäristöksi (kt. kappale 4.2).

4.4 Paikallisesti arvokkaat kulttuuriympäristöt

Tässä työssä huomioitujen paikallisesti arvokkaiden kulttuuriympäristöjen perustuvat Sipoon kunnan kulttuuriympäristö- ja rakennusperintöselvitykseen (2006). Selvitysalueelle tai sen läheisyyteen sijoittuu useampi paikallisesti arvokas kulttuuriympäristökohde. Kohteet on lueteltu ja esitelty lyhyesti alla.

Hangelbyn viljelylaakso on laajaan, pienipiirteisesti vaihtelevaan viljelymaisemaa liittyvä alue. Laakean savitasangon läpi virtaa Hangelbybäcken ja sen monet sivu-uomat. Maisemaa jäsentää lukuisat pienet kukkulat, joilla usein sijaitsee vanha talo pihapiireineen. Hangelbyn viljelylaakso sijoittuu osittain selvitysalueen itälaidalle.

Hangelbyn viljelylaakso on luokiteltu arvoluokkaan 2. Luokan 2 kohteiden säilymistä pidetään inventoinnin perusteella paikallisesti tärkeänä ja ominaispiirteiden säilymistä turvaamista erittäin suotavana.

Hangelbyn kantatiloihin kuuluvat rakennukset pihapiireineen. Tilat on mainittu jo vuonna 1543. Kirjaisin nimen perässä viittaa Kuvan 11 numerointiin.

- **Jontas, Antas (A)**. Arvoluokka 2. Sijaitsee selvitysalueen välittömässä läheisyydessä (Kuva 12).
- **Paris (B)** arvoluokka 1-2. Etäisyys selvitysalueesta noin 200 metriä.
- **Olofs (C)** arvoluokka 2. Etäisyys selvitysalueesta noin 500 metriä.
- **By-Backas (D)** arvoluokka 1-2. Etäisyys selvitysalueesta noin 450 metriä
- **Skrifvars (E)** arvoluokka 1-2. Etäisyys selvitysalueesta noin 350 metriä.

Muita kulttuurihistoriallisesti arvokkaita rakennuskohteita selvitysalueen ympäristössä ovat:

- **Fransbacka (F)** arvoluokka 1-2. Etäisyys selvitysalueesta noin 850 metriä.
- **Skogs-Backas (G)** arvoluokka 2. Etäisyys selvitysalueesta noin yksi kilometri.
- **Väggkulla (H)** arvoluokka 2. Etäisyys selvitysalueesta noin 800 metriä.
- **Hangelby, Skrifvarsintie 36 (I)** arvoluokka 1-2. Etäisyys selvitysalueesta n. 500 metriä.

Sipoon kunnan kulttuuriympäristö- ja rakennusperintöselvityksen mukaan luokkaa 1 tai 1-2 kuuluvien alueiden tai kohteiden säilyminen on inventoinnin perusteella turvattava. Luokan 2 kohteiden säilymistä pidetään inventoinnin perusteella paikallisesti tärkeänä ja ominaispiirteiden säilymistä turvaamista erittäin suotavana.

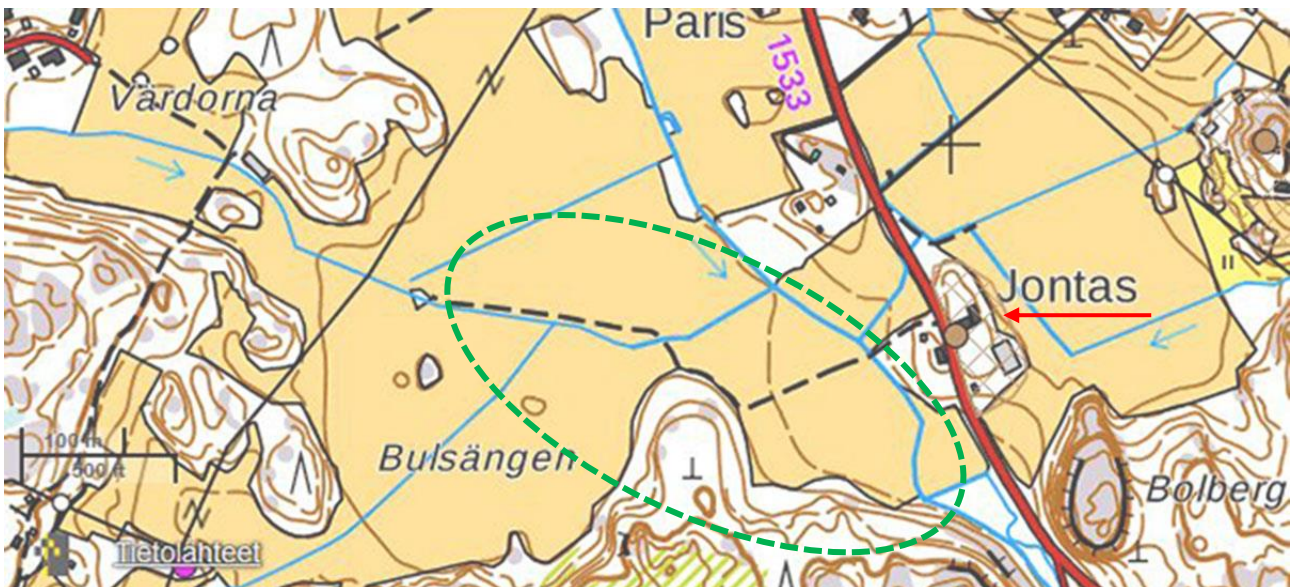


Kuva 12. Jontas, Antas -tila Kalkkirannantien varressa, selvitysalueen itälaidalla.

4.5 Muinaisjäännökset

Kiinteät muinaisjäännökset on Suomessa rauhoitettu muinaismuistolaiilla (295/63). Muinaisjäännöksiä suojellaan muistoina Suomen aikaisemmasta asutuksesta ja historiasta. Suojelutyö tarkoittaa käytännössä sitä, että Museovirasto seuraa maankäytön suunnittelun vaikutuksia kiinteisiin muinaisjäännöksiin, antaa suojelua koskevia lausuntoja maanomistajille, kunnille, suunnittelijoille ja viranomaisille sekä organisoii ja valvoo suojelun edellyttämiä arkeologisia tutkimuksia.

Selvitysalueella tai sen lähiympäristössä ei sijaitse inventoituja kiinteitä muinaisjäännöksiä. Selvitysalueen itäreunalla sijaitsee historiallinen asuinpaikka/kyläpaikka, **Hangelby, Jontas, Antaa 1000010824** (Kuva 13). Kohde on luokiteltu Museoviraston arkeologisessa inventoinnissa luokalla ”Muu kulttuuriperintökohde”. Kyseessä oleva asuinpaikka on pysynyt käytössä nykyaikaan saakka. Vanha tonttimiljöö on kuitenkin kadonnut lähes täysin. Tontilla on sekä raskas- että kevytrakenteisia vanhoja ja uusia taloja. Rakentamatonta tilaa on lähinnä piholla ja laidoilla.



Kuva 12. Selvitysalueen itäreunalla sijaitseva historiallinen asuinpaikka/kyläpaikka, Jontas. Selvitysalue merkitty vihreällä katkoviivalla. (Lähde: https://www.kyppi.fi/palveluikkuna/mjreki/read/asp/r_kohde_det.aspx?KOHDE_ID=1000010824)

5 KAAVAN VAIKUTUKSET MAISEMAAN JA KULTTUURIYMPÄRISTÖÖN

Tekeillä olevan asemakaavan on tarkoitus mahdollistaa tapahtuma- ja urheilupuiston rakentamisen. Urheilupuiston tavoitteena on tarjota monipuolisia harrastuspaikkoja eri liikuntalajeille. Alueelle suunnitellaan mm. jalkapallo- ja liikuntahalleja, padel-kenttiä sekä jalkapallogolfrata. Lisäksi alueelle osoitetaan majoitustiloja ja kahvila sekä muita urheilupuistoa palvelevia toimintoja (Kuva 13). Kaava-alueen rakennettavuutta parannetaan korottamalla nykyistä maanpintaan noin 3 metriä puhtailla ylijäämämaa-aineksilla. Seuraavissa kappaleissa on arvioitu suunnitellun rakentamisen vaikutuksia selvitysalueen maisemarakenteeseen ja maisemakuvaa sekä kulttuuriympäristön arvokohteille.



Kuva 13. Suunnitellun urheilupuiston havainnekuva. (Kuva: Sitowise)

Hankkeen vaikutuksia selvitysalueen maisemarakenteeseen voidaan pitää kohtalaisina. Selvitysalue on nykytilassa ihmisen muokkaamaa maatalousmaata. Suunniteltu maankäyttö muuttaa aluetta rakennetummaksi, jolla on vaikutuksia maaperään ja kallioperään, kasvillisuuteen sekä vesiolosuhteisiin. Haitallisia vaikutuksia voidaan lieventää säästämällä olemassa olevaa kasvillisuutta erityisesti selvitysalueen eteläpuolella olevan selänteen reuna-alueilla, hyödyntämällä jo olemassa olevia rakenteita sekä huolehtimalla alueella syntyvistä hulevesistä. Alueella olevien ojien ja uomien, erityisesti Hangelbybäckenin, toiminta on turvattava selvitysalueen maanpinnan korotuksessa sekä rakennusten ja rakenteiden suunnittelussa. Ojien ympärille tulee säilyttää riittävät suojavöhykkeet, jotka pidetään rakentamattomina. Lisäksi suunnittelualue tulee välttää läpitemättömiä pintoja mahdollisimman laajalti.

Hankkeen vaikutuksia selvitysalueen maisemakuvaan voidaan pitää osin jopa merkittävänä. Hanke muuttaa selvitysalueen nykyisen pienipiirteisen maaseutu- ja kylämaiseman selvästi rakennetummaksi. Erityisesti suurikokoiset urheiluhallit poikkeavat täysin maiseman nykyisestä mittakaavasta. Infran rakenteet (tiet, paikoitusalueet, kevyen liikenteen reitit, valaistus jne.) muuttavat niin ikään maisemakuvaan rakennetummaksi hävittäen sen pienipiirteisyyttä. Hallimaiset rakennukset myös katkaisevat näkymälinjoja Kalkkirannantieltä ja Björckbackkanin suunnalta selvitysalueelle päin katsottaessa. Selvitysalueen eteläreunan rinnenelänne on jo nykyisin metsähakkuualue, jolloin rinteeseen suunnitellulla rakentamisella ei ole merkittävää vaikutusta esimerkiksi metsäalueen peitteisyyteen. Selänteiden ja peltojen vaihtumiskykyhykkeet sekä kalliokumpareet ovat selvitysalueelle tyypillisiä rakennuspaikkoja.

Suunniteltu maanpinnan korotus selvitysalueella muuttaa erityisesti Kalkkirannantien varrella, loivilla selännealueilla olevien vanhojen asuinpaikkojen asemaa maiseman hierarkkisinä pisteinä. Pihapiirit eivät enää maanpinnan korotuksen jälkeen nouse niin selkeästi ympäröiviä peltoalueita korkeammalle.

Hankkeen muutoksia selvitysalueen maisemakuvaan Kalkkirannantieltä katsottuna on havainnollistettu Liitteessä 2.

Haitallisia vaikutuksia selvitysalueen maisemakuvaan voidaan lieventää kiinnittämällä huomiota rakennusten, erityisesti urheiluhallien arkkitehtuurin, mittakaavaan ja massoitteeluun. Rakennusten välissä olevien tie- ja pysäköintialueiden sekä viheralueiden maisemasuunniteluun tulee myös kiinnittää huomiota. Maanpinnan korotus tulee suunnitella siten, että se liittyy luontevasti nykyiseen maanpintaan.

Hankkeen vaikutuksia selvitysalueen kulttuuriympäristöön voidaan pitää pääasiassa kohtalaisina. Hangelbyn viljelylaakso tukeutuu pääasiassa Kalkkirannan itäpuolella oleviin peltoaukioihin ympäristöineen. Viljelylaaksosta avautuu osittaisia näkymiä hankealueelle, mikä voi paikallisesti heikentää kohteen kulttuuripiirteitä. Suurin osa Hangelbyn vanhoista kantatiloista sijaitsee kauempana hankealueesta. Näissä kohteissa pihojen kasvillisuus, ympäristön pinnanmuotojen pieni vaihtelu, muut rakennukset sekä peltojen metsäsaarekkeet peittävät tai katkaisevat suoria näkymiä hankealueelle. Merkittävimmät vaikutukset kohdistuvat hankealueen itälaidalla oleville Jontaksen ja Parisin tiloille, joihin kohdistuu sekä visuaalisia vaikutuksia että maanpinnan korotuksesta johtuvia maisemarakenteen muutoksia.

Kuten selvitysalueen maisemakuvassa, myös kulttuuriympäristöön kohdistuvia haitallisia vaikutuksia voidaan lieventää kiinnittämällä huomiota rakennusten arkkitehtuurin ja massoitteeluun erityisesti kulttuurihistoriallisesti arvokkaiden kohteiden lähellä. Rakennusten arkkitehtuurissa on hyvä huomioida alueelle tyypillinen rakennustapa ja kulttuuripiirteet.

Asemakaavan mukaisella rakentamisella ei ole vaikutuksia selvitysalueen inventoituihin kulttuuriperintökohteisiin.

Jontaksen urheilupuiston asemakaavan E 4A ja muiden selvitysalueella tai sen ympäristössä vireillä olevien kaavojen **yhteisvaikutuksia maisemaan ja kulttuuriympäristöön** voidaan pitää kohtalaisina. Urheilupuiston luoteispuolelle suunniteltu asuinalue voi jopa lieventää urheilupuiston haitallisia vaikutuksia maisemaan. Uuden asuinalueen myötä urheilupuisto liittyy selkeämmin länsipuolella olevaan uuteen, rakennetumpaan asuinympäristöön eikä tukeudu enää pelkästään Hangelbyn vanhaan kylämiljööseen. Selvitysalueelle ja sen lähiympäristöön suunniteltu täydennysrakentaminen tulee kuitenkin toteutuessaan muuttamaan pienipiirteisen maalaismaiseman luonteen ja mittakaavan kohti kaupunkimaisempaa yleisilmettä.

6 YHTEENVETO JA SUOSITUKSET

6.1 Maiseman ja kulttuuriympäristön arvojen huomioiminen alueen kaavoituksessa

Selvitysalue ympäristöineen on pienipiirteistä maalaismaisemaa, jossa vaihtelevat melko pienialaiset avoimet peltoaukiot, metsäsaarekkeet sekä laajemmat yhtenäiset selännealueet. Asutus on keskittynyt viljelysalueiden keskellä tai niiden reunoilla oleville loiville selänteille ja kalliokumpareille. Kalkkirannantie kokoaa asutuksen pieneksi kylämiljööksi. Selvitysalueen maisema-arvot perustuvat ennen kaikkea Hangelbyn viljelylaakson. Kulttuuripiirteet tukeutuvat alueen vanhoihin tiloihin ja paikallisesti arvokkaaseen rakennuskantaan.

Selvitysalueen maisema- ja kulttuuriarvojen ylläpitämiseksi kaavoituksessa tulee huomioida yleisesti seuraavat asiat:

- Tärkeät näkymät tulee pitää avoimina. Erityisen tärkeitä ovat Kalkkirannantieltä avautuva maisemakuva sekä näkymien päätteenä olevat kulttuurihistorialliset kohteet. Vanhojen pihapiirien välittämään läheisyyteen ei tule osoittaa näkymiä peittäviä rakennuksia tai rakenteita.
- Olemassa olevaa viherrakennetta säästetään ja suojellaan luonnonarvoja.
- Rakennukset ja rakenteet tukeutuvat toisiinsa sekä mahdollisuuksien mukaan nykyiseen rakennuskantaan. Rakentamista ei hajuteta tarpeettoman laajalle alueelle.
- Uuden rakentamisen tulee visuaalisesti soveltua sekä ympäristöönsä että olemassa olevaan vanhaan rakennuskantaan (mm. materiaalit ja värytys). Kulttuurihistoriallisesti arvokkaiden kohteiden läheisyydessä tulee kiinnittää erityistä huomiota rakennusten ja rakennusmassojen sijoitteluun.
- Rakentamisen tulee olla mieluummin horisontaalista kuin vertikaalista. Rakennuskorkeudet tulee pitää alueella maltillisena huomioiden ympäristön pientalovaltainen asutus.

6.2 Rakentamissuositukset

Maisemaselvityksen tuloksena kaava-alueelta voidaan nostaa esiin tiettyjä ominaispiirteitä ja kehittämiskohtia, joiden huomioiminen alueen maankäytössä on suositeltavaa maiseman ja kulttuuriympäristön näkökulmasta.

- Ylijäämämaiden sijoituksessa tulee huomioida Kalkkirannantien varrella olevat vanhat, paikallisen kulttuurihistoriallisen kannalta arvokkaat asuinpaikat. Asuinpaikat ja pihapiirit eivät saa jäädä korotettavan maapinnan tasoa alemmaksi. Suositeltavaa on, että pihapiirit säilyttäisivät maanpinnan korotuksen jälkeenkin asemansa ympäristöään korkeampina hierarkkisina pisteinä.
- Rakentamiseen osoitetuilla alueilla on hyvä kiinnittää huomiota olemassa olevaan kasvillisuuteen. Erityisesti näyttävät tai suurikokoiset puut ovat tärkeitä säilyttää ja suojata rakentamisen aikana. Myös täydentävään kasvillisuuteen ja ylipäättään maisemasuunnitteluun tulee kiinnittää alueen rakentamisessa huomiota.
- Kalkkirannantien läheisyyteen suunnitellun rakentamisen tulee olla hienovaraista ja mahdollisimman väljää, jotta vanhojen kantatilojen maisemakuva ja kulttuurihistorialliset arvot eivät häiriintyisi täysin.
- Hulevesien hallinnan suunnittelua on alueella tärkeää tulvariskien vähentämiseksi ja ehkäisemiseksi. Myös hulevesien käsittelyyn tulee kiinnittää erityistä huomiota, jotta vedet eivät valu puhdistamattomina vastaanottaviin vesistöihin.

LÄHDELUETTELO

Arkkitehtitoimisto Lehto Peltonen Valkama Oy & Ympäristötoimi Oy, 2006. Sipoon kunnan kulttuuriympäristö- ja rakennusperintöselvitys. Sipoon kunta. Saatavilla pdf: https://www.sipoo.fi/fi/asuminen_ja_ymparisto/kaavoitus/yleiskaavat/eriksnasin_osayleiskaava

Eriksson Arkkitehdit Oy 2010. Eriksnäsin osayleiskaava-alueen maisemaselvitys. Sipoon kunta. Saatavilla pdf: https://www.sipoo.fi/easydata/customers/sipoo/files/2009_Keke/eri10_Sipoon_rp_2006_reduced.pdf

Museovirasto 2017. Muinaisjäännösrekisteri. [Viitattu 27.11.2017]. https://www.kyppi.fi/palveluikuna/mjreki/read/asp/r_default.aspx

Museovirasto 2017. Valtakunnallisesti arvokkaat rakennetut kulttuuriympäristöt. [Viitattu 28.11.2017]. http://www.rky.fi/read/asp/r_default.aspx

Ramboll Finland Oy 2016. E4 Jontaksen puutarhakylän asemakaava. Asemakaavan selostus (ehdotus). Sipoon kunta.

Suomen ympäristökeskus 2014. Kaupunkiseutujen vihreän infrastruktuurin käsitteitä. ViherKARA-verkosto. Suomen ympäristökeskuksen raportteja 39/2013. Ympäristöpolitiikkakeskus. Saatavilla pdf: <https://helda.helsinki.fi/handle/10138/42483>

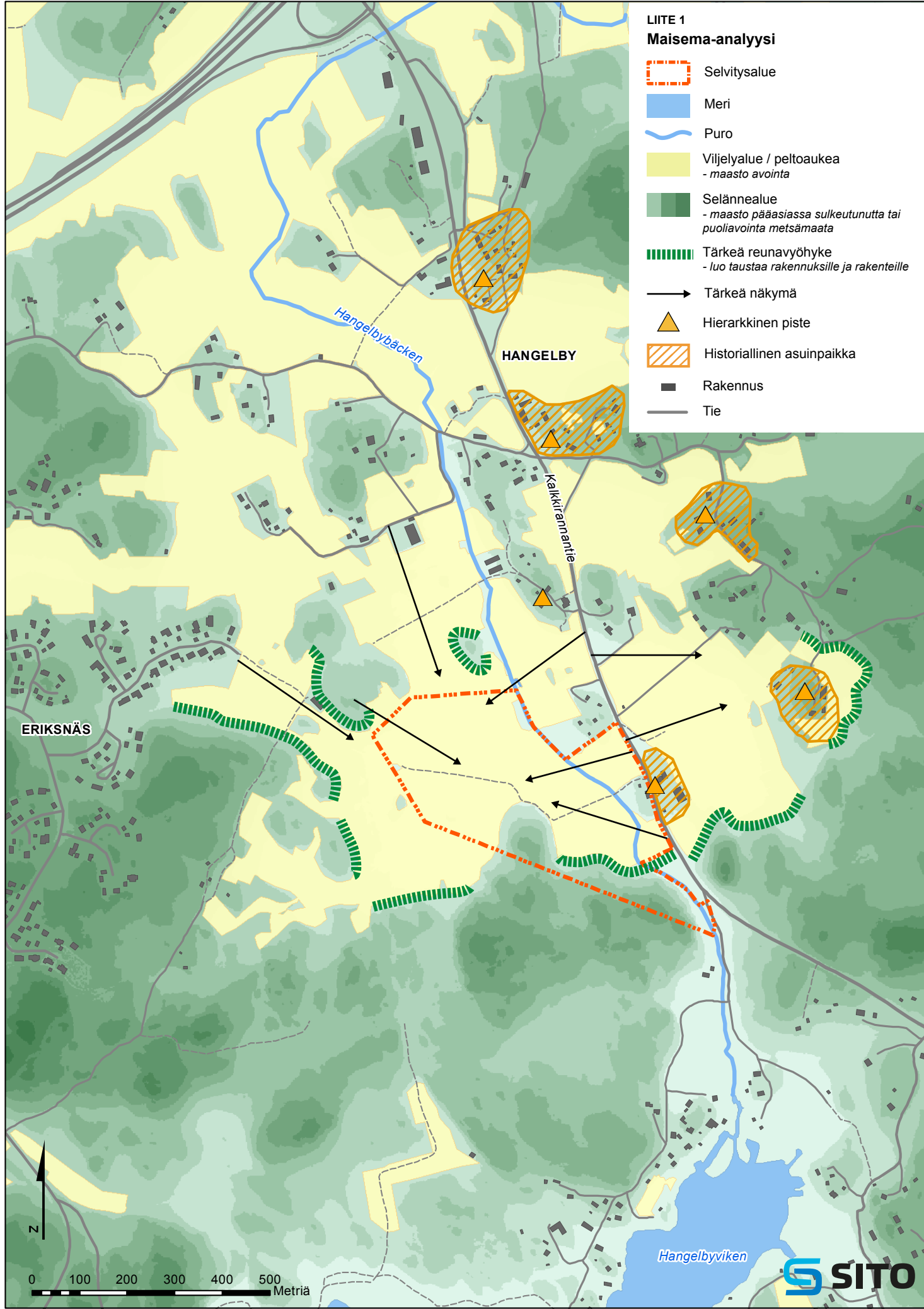
Uudenmaan liitto 2012. Missä maat on mainioimmat – Uudenmaan kulttuuriympäristöt. Uudenmaan liiton julkaisuja E114 - 2012. Hansaprint Oy, Helsinki 2012.

Ympäristöhallinnon yhteinen verkkopalvelu. Valtakunnallisesti arvokkaat maisema-alueet. [Viitattu 27.11.2017]. http://www.ymparisto.fi/fi-FI/Luonto/Maisemat/Arvokkaat_maisemaalueet

Ympäristöministeriö 1993. Maisemanhoito. Maisema-aluetyöryhmän mietintö, Osa I. Ympäristösuojeluosasto, Mietintö 66/1992. Painatuskeskus Oy, Helsinki 1993.

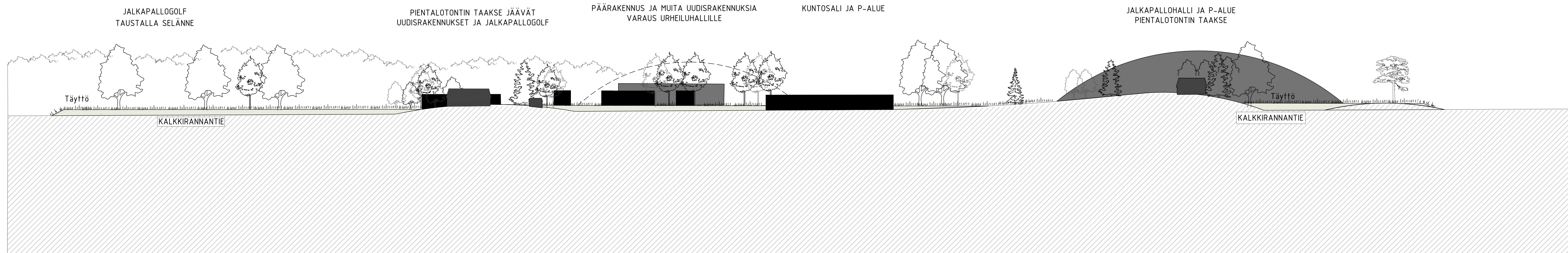
LIITE 1
Maisema-analyysi

-  Selvitysalue
-  Meri
-  Puro
-  Viljelyalue / peltoaukea
- maasto avointa
-  Selännealue
- maasto pääasiassa sulkeutunutta tai puoliavoimaa metsämaata
-  Tärkeä reunavyöhyke
- luo taustaa rakennuksille ja rakenteille
-  Tärkeä näkymä
-  Hierarkkinen piste
-  Historiallinen asuinpaikka
-  Rakennus
-  Tie



0 100 200 300 400 500 Metriä

JULKISIVUKUVA SUUNNITTELUALUEESTA KALKKIRANNANTIETÄ KATSOTTUNA
1:500



0 5 10 15 20 25 m

E 4A Jontaksen urheilupuiston asemakaava
E 4A Detaljplan för Jontas idrottspark

Julkisivukuva

MITTAKAAVA
1:500

PVM
26.1.2018

S SITO