

A landscape photograph showing a gravel path on the right leading towards a stream. The stream flows through a field of tall grasses and wildflowers. In the background, there are several buildings, including a prominent white multi-story building, and a line of trees. The sky is overcast with grey clouds.

NIKKILÄN MAISEMA-ANALYYSI JA MAISEMAHISTORIALLINEN SELVITYS

NIKKILÄN MAISEMAHISTORIALLINEN SELVITYS

25.2.2020

SUUNNITELMAN TEKIJÄT

Selvityksen on laatinut konsulttityönä WSP Finland Sipoon kunnan toimesta.

WSP Finlandin työryhmä:

Daniela Rosqvist, maisema-arkkitehti, projektipäällikkö

Vuokko Yli-Jama, maisema-arkkitehti

Paula Piirainen, maisema-arkkitehti yo.

Sipoon kunnan ohjausryhmä:

Dennis Söderholm, kaavoittaja

Jarkko Lyytinen, kaavapäällikkö

Heidi Saarenpää, kuntatekniikan päällikkö

Kari Ojamies, puutarhuri

Piritta Forsell, liikuntapalvelupäällikkö



SISÄLLYSLUETTELO

JOHDANTO 4

1 MAISEMAN HISTORIA 6

2 MAISEMA-ANALYYSI 12

3 YHTEENVETO 20

LÄHTEET 33

LIITTEET 34

Työn tausta, tehtävät ja tavoitteet

Tässä työssä perehdytään Nikkilän maisemaan ja kulttuurihistoriaan. Maisema-analyysin avulla tarkastellaan maiseman ominaispiirteitä. Retrospektiivisellä kartta-analyysillä on tunnistettu maiseman historiallisesti merkittävät vaiheet, ajan saatossa tapahtuneet muutokset maisemassa sekä eri vaiheista säilyneet ja niistä viestittävät piirteet ja rakenteet. Selvityksen tavoitteena on tunnistaa ja nostaa esille maiseman erityispiirteet ja arvot, jotta ne voidaan ottaa huomioon maakäytön ja viheralueiden suunnittelussa.

Tämä selvitys palvelee ensisijaisesti meneillä olevaa kaavarunko- ja viheraluesuunnitelmatyötä. Sipoon kunta työstää parhaillaan kaavarunkoa Nikkilän alueelle. Työn tarkoituksena on muodostaa kokonaiskuva Nikkilän maankäytön tulevaisuudesta ja ohjata tulevaa asema-kaavoitusta. Rinnakkain kaavarungon kanssa laaditaan viheraluesuunnitelmaa Nikkilästä, jossa määritellään viheralueiden aluevaraukset sekä luonne ja toiminnot yleispiirteisellä tasolla. Työ toimii pohjana alueelle laadittavalle kaavarungolle ja viheraluesuunnitelmalle.

Selvityksen on laatinut WSP Finland Sipoon kunnan toimeksiannosta. Työtä on ohjannut Sipoon kunnan ohjausryhmä.

Työn rakenne

Työ jakautuu kolmeen kappaleeseen. Ensimmäisessä kappaleessa esitellään alueen maisemalliset piirteet ja arvot. Toisessa kappaleessa esitellään alueen maisemahistoriallista kehitystä ja historian suhdetta alueen nykytilaan. Kolmas kappale kokoaa yhteen alueen edellisessä kappaleissa tunnistetut arvot.



Suunnittelualan sijainti

Lähtötiedot ja työprosessi

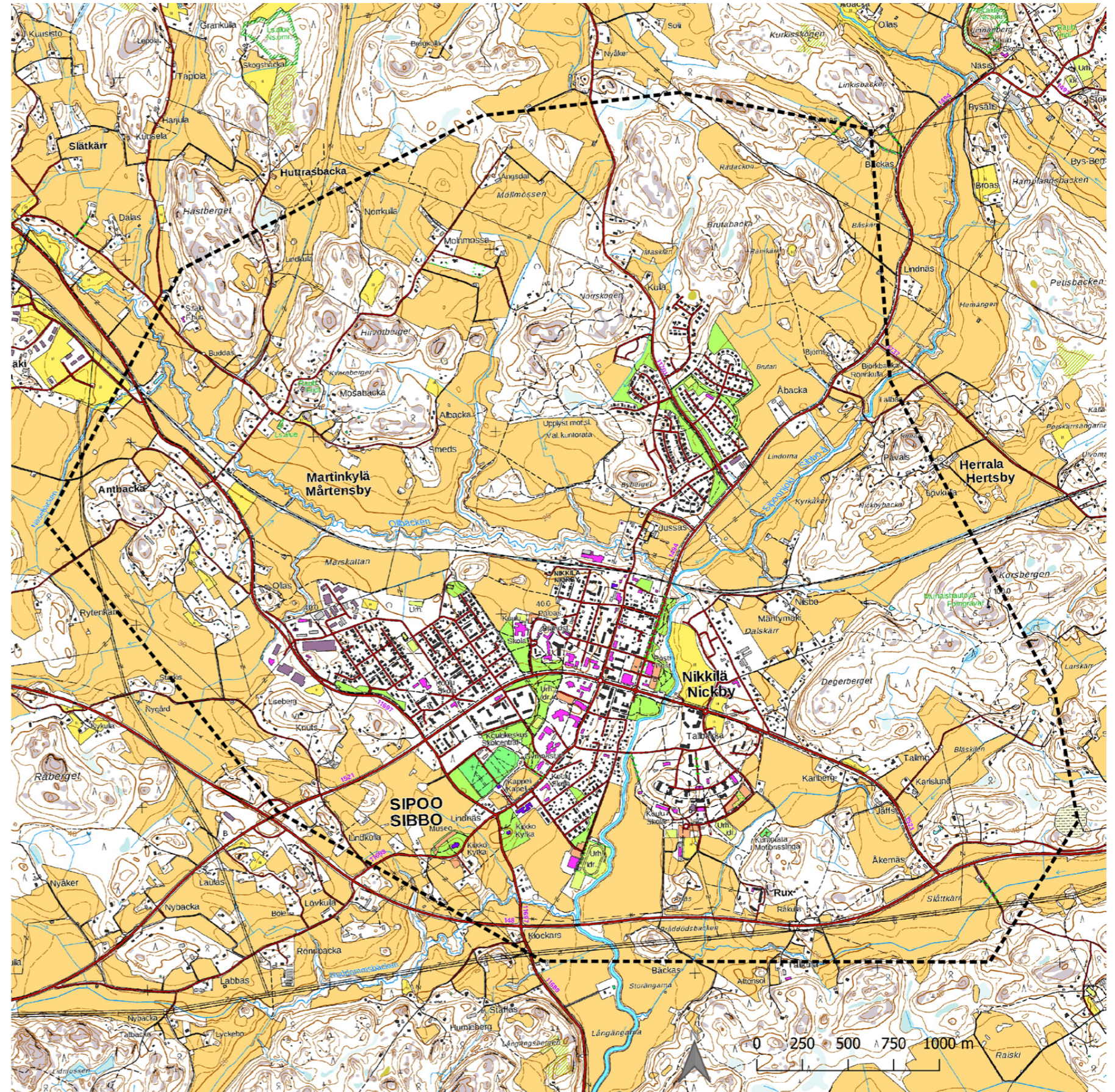
Maisemallisia ominaispiirteitä on tarkasteltu avoimen ja kunnalta saadun paikkatietoaineiston, alueelta laadittujen luontoselvitysten sekä maastokäyntien pohjalta. Tätä kautta on muodostettu maisemaselvityksen alkuosa, joka perehtyy alueen maisemallisiin piirteisiin.

Selvityksen toinen osa syventyy alueen kulttuurihistoriallisiin ominaispiirteisiin ja kehitykseen. Maisemahistoriallisessa analyysissä keskeisiä lähtötietoja ovat olleet ”Nikkilän rakennusperintöselvitys” (Livady Oy 2019), ”Katsaus Sipoon/Nikkilän osayleiskaava-alueen maisemahistoriaan” (Museovirasto/Johanna Forsius, 1998) sekä alueen vanhat kartat. Lisäksi on hyödynnetty muita kirjallisia lähteitä.

Lisäksi selvityksen pohjana ovat Nikkilän kaavarunkotyön yhteydessä laaditut sekä työtä edeltävät raportit, selvitykset ja historialliset lähteet.

Suunnittelualueen rajaus

Maisemaselvitystyön aluerajaus pohjautuu Nikkilän maisema- rakennuspaikkaselvitykseen (Vainio 2014). Selvitysalueen rajaus on laajempi kuin viheraluesuunnitelman tai kaavarunko- aluerajaus, jotta alueen maisemallinen kokonaisuus tulisi huomioitua.



Suunnittelualueen rajaus

1 MAISEMAN HISTORIA

Esihistoriallinen aika

Kivikaudella (7300-1500eaa.) asutus keskittyi rannoille, luultavasti siksi että kalastus ja hylkeenpyynti oli merkittävä elinkeino. Asutus sijaitsi useimmiten loivasti etelään viettävälle hiekkamaalle, jota Sipoossa on vähän. Sipoon kivikautiset asuinpaikat sijaitsivat pääasiassa Pohjois-Sipoossa, koska eteläosa oli pitkään meren peittämä. Selvitysalueella Kivikautisia asuinpaikkoja on löydetty seuraavista paikoista:

- Martinkylän ja Nikkilän kartanon väliseltä peltoaukealta (Ormkulla, 1000003921)
- Herralan lähistöltä junaradan eteläpuolelta (Nilsbo, 1000008119 ja Nyängen 1000003933)
- Pornaistentien lähistöltä (Björkbacka, 1000008120)
- Itäisen jokipuiston (entinen mielisairaala-alue) eteläpuolelta (Ånäs 1, 1000008115 ja Ånäs 2, 1000008116)
- Kirkkojen luoteispuolella (Lindroos, 1000003914)

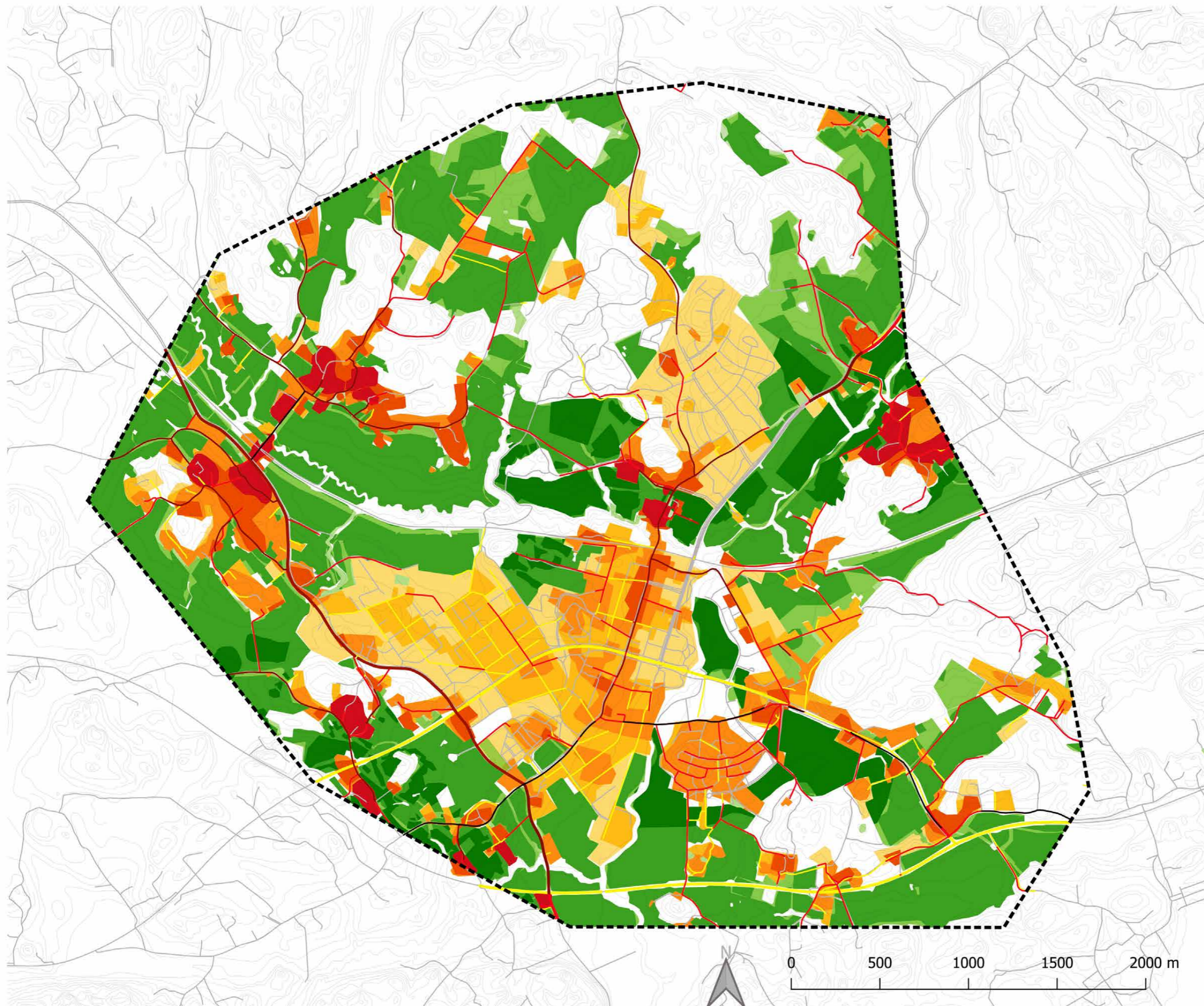
Kivikautisia esinelöytöjä on lisäksi tehty eri puolilla selvitysalueita.

Sipoossa on jonkun verran pronssikautisia (n. 1500–500 eaa.) hiidenkiukaita eli kiviröykkiöhautoja, jotka kertovat, että seudulla on ollut siihen aikaan pysyvää asutusta. Niitä ei kuitenkaan ole löytynyt selvitysalueella. Sen sijaan selvitysalueella on tehty yksi pronssikautinen esinelöytö Nikkilän sairaalan alueella. Sairaalarakennustöissä löytyi vuonna 1910 pronssinen olkakirves.

Itä-Uudeltamaalta vakituisen asutuksen katsotaan hävinneen rautakauden (n. 500 eaa. – 1300 jaa.) alussa. Autioitumisen syytä ei tiedetä. Sipoosta on tehty vain satunnaisia esinelöytöjä rautakaudelta. Ainoat selvitysalueen rautakautiset löydökset on tehty Martinkylän Albackassa. Siitepölyanalyysissä on kuitenkin löydetty merkkejä kaskeamisesta, joten jossain määrin Sipoo oli asuttua ja viljeltyä. Hämäläiset käyttivät tuolloin Uudenmaan rannikkoseutua metsästyksen ja virolaiset kalastukseen, ja alueen omistus saattoi olla jaettu heidän kesken.

Ruotsista alkoi saapua väkeä Uudenmaan rannikkoalueelle keskiajan alussa. Ensimmäiset ruotsalaiset asettautuivat Sipooseen todennäköisesti 1200-luvun puolivälissä ja muuttoliike jatkui seuraavat sata vuotta. Uudisasukkaat asuttivat Nikkilän savi- ja silttitasangot, josta oli hyvä yhteys merelle. Maisema muuttui, kun peltoja ja niittyjä raivattiin, kaskenpoltto muutti kuusimetsiä koivuvaltaisemmiksi ja metsiä käytettiin laidunmaina.

Seuraavilla aukeamilla kerrotaan Nikkilän historiallisesta kehityksestä esihistoriallisen ajan jälkeen.



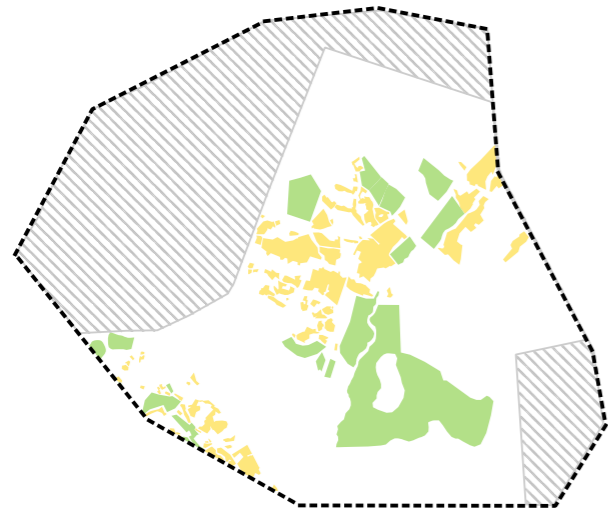
- Tiet**
- ~1700 mennessä
 - 1873 mennessä
 - 1948/1952 mennessä
 - 1978 mennessä
 - 2019 mennessä
- Pellot & niityt**
- ~1700 mennessä
 - 1873 mennessä
 - 1948/1950 mennessä
 - 1978 mennessä
 - 2019 mennessä
- Rakentaminen**
- vanhat kylatontit
 - 1873 mennessä
 - 1948/1952 mennessä
 - 1979 mennessä
 - 2019 mennessä

Kulttuurimaiseman kehitys 1700-luvulta nykypäivään

Martinkylästä ei ole aikakauden karttaa saatavilla.

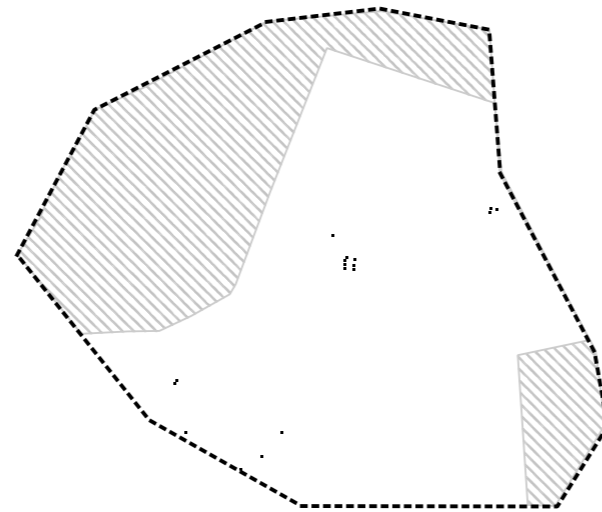
1700

pellot ■ ja niityt ■



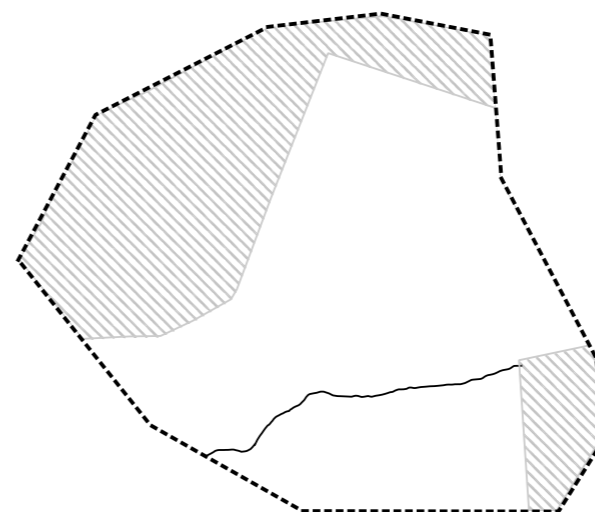
Laajoja pelto- ja niittyalueita on raivattu Nikkilän ja Kirkonkylän ympärille. Vuoden 1543 maakirjan mukaan kummassakin kylässä oli kymmenen tilaa. Martinkylässä 13 tilaa.

rakennukset



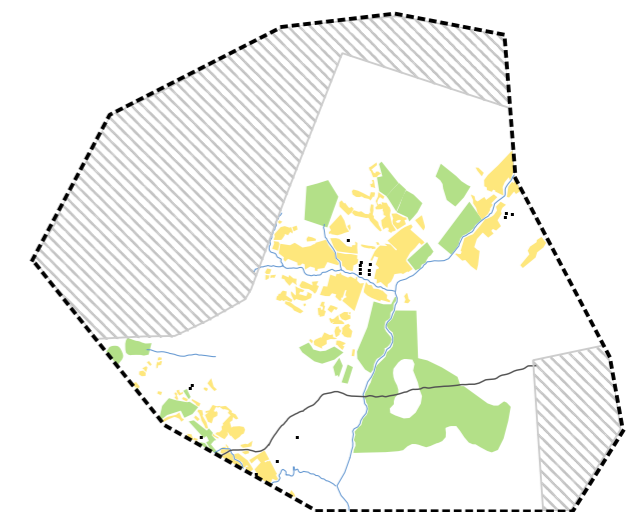
Uudenmaan rannikolle tulleen uudisasutuksen seurauksena Sipoojen varrelle muodostui kyläasutusta jo 1200-luvulla. Ensimmäiset maininnat Nikkilän kylästä ovat vuodelta 1436, Martinkylästä 1442 ja Kirkonkylästä vuonna 1501. Kylät kuuluivat 1500-luvun puolivälissä Sipoon suurimpiin. Sipoon vanha kirkko rakennettiin 1400-luvun puolivälissä. Sitä on todennäköisesti edeltänyt puinen kirkko.

tiet



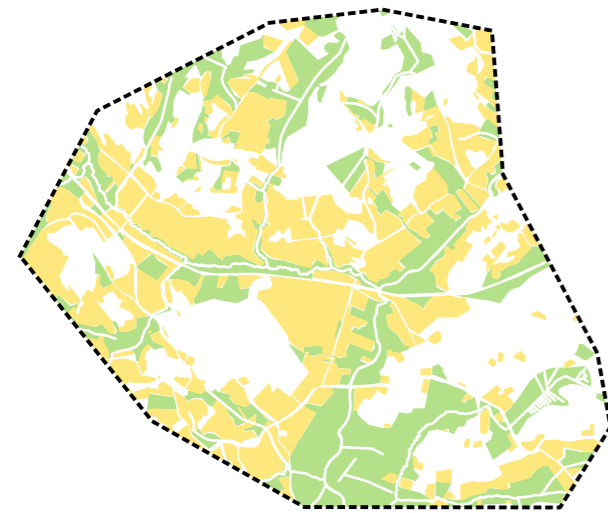
Nikkilän ja Kirkonkylän kautta kulki Suuri Rantatie eli Kuninkaantie. Suomen keskeisiä hallinto- ja linnakeskuksia, Turku ja Viipuria, yhdistävä Suuri Rantatie kehittyi Suomen rannikkoa seuraavan merireitin rinnalle tiittävästi jo 1300-luvulla. Se oli eteläisessä Suomessa yksi tärkeimmistä maaliikenneväylistä aina 1900-luvulle asti.

maisemakokonaisuus

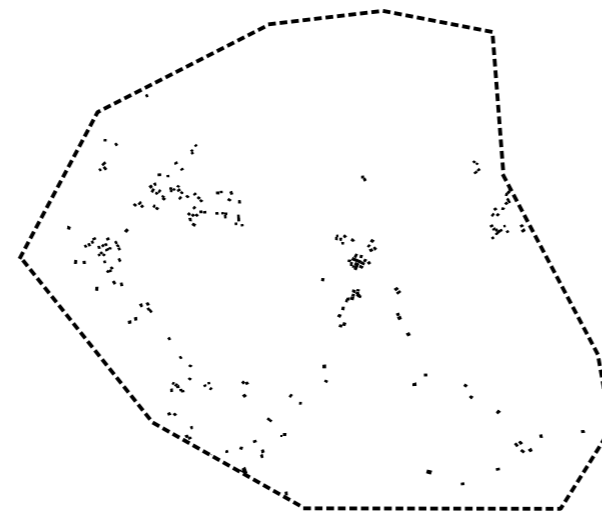


Alueella sijaitsi kolme toisistaan erillistä kylää: Martinkylä, Nikkilä ja Kirkonkylä. Niitä ympäröivät laajat niitty- ja peltoalueet. Kirkko sijaitsi Suuren Rantatien varrella, kylästä erillään.

1873

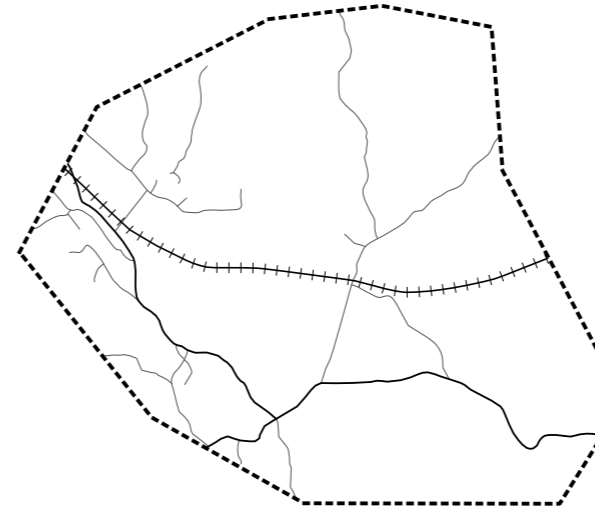


Peltojen osuus kasvoi 1700- ja 1800-luvun aikana ja muutti maisemaa avoimemmaksi. Uusia peltoja raivattiin ja lisäksi osa niityistä otettiin peltoviljelyyn. Muutosta vauhditti isojako, joka toteutettiin Sipoossa vuodesta 1753 alkaen.

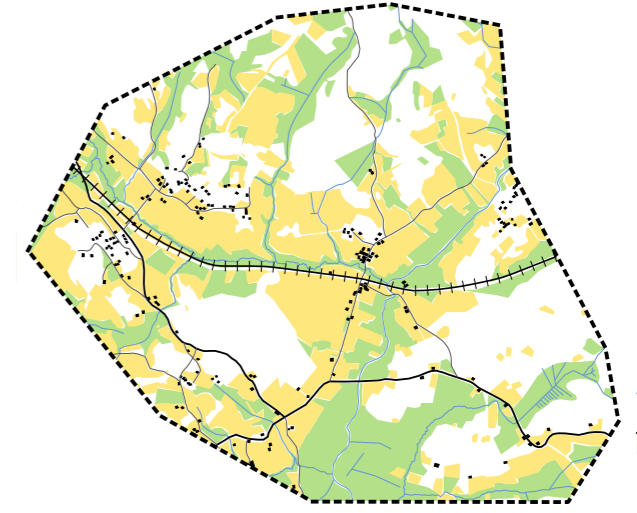


Isojasta huolimatta alueen kylärakenne säilyi pitkälti ennallaan: Kirkonkylä oli rakenteeltaan hajanainen ja Nikkilä tiiviimmin rakentunut. Rakentamista alkoi kuitenkin 1700-luvulla sijoittua vanhojen kylätonttien ulkopuolelle, muun muassa torppien perustamisen myötä.

Vuonna 1874 valmistunut rautatie ja sen seurauksena alkanut taajamakehitys vaikutti merkittävästi alueen rakentumiseen. Vuoden 1868 kunnallishallintouudistuksen jälkeen Nikkilän ja Kirkonkylän välillä alkoi 1800-luvun lopulla rakentua Nikkilän kunnallishallinnon keskus. Uudisrakentaminen sijoittui Nikkilän ja Kirkonkylän välisen tien varrelle.

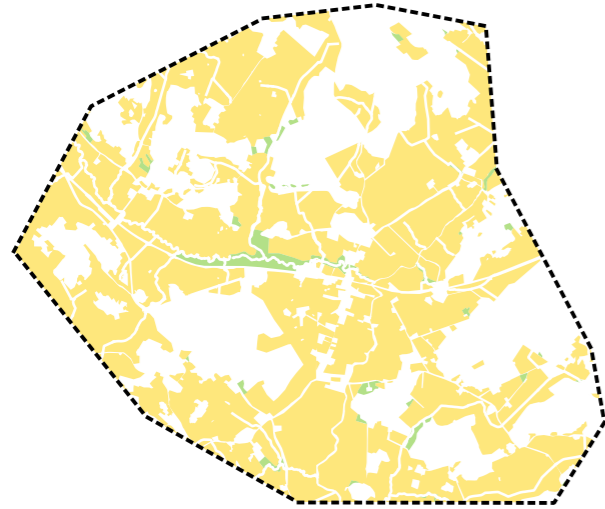


1800-luvun loppupuolella Helsingin läheisyys alkoi näkyä Sipoossa, etenkin vuonna 1874 rakennetun Kerava–Porvoo-rautatien myötä. Rautatie vaikutti merkittävästi alueen kehitykseen.



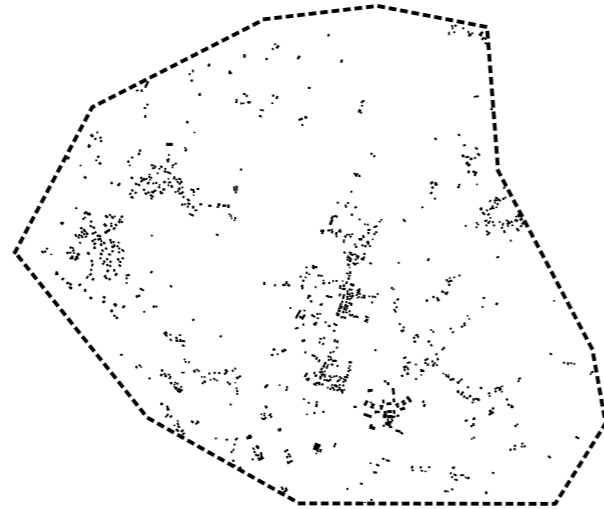
1800-luvulla parantuneiden liikenneyhteyksien, kunnallishallintouudistuksen sekä taajamakehityksen myötä alueelle alkoi hiljalleen rakentua keskus- ja taajamarakentamista. Palveluja ja asutusta alkoi sijoittua Ison kylätien varteen. Maisema oli kuitenkin vielä pitkälti peltojen ja maalaismaiseman hallitsemaa.

pellot ■ ja niityt ■



Niittyjen määrä vähentyi ja peltopinta-ala kasvoi huomattavasti, kun niittyjä otettiin viljelykäyttöön etenkin alueen pohjois- ja eteläosissa.

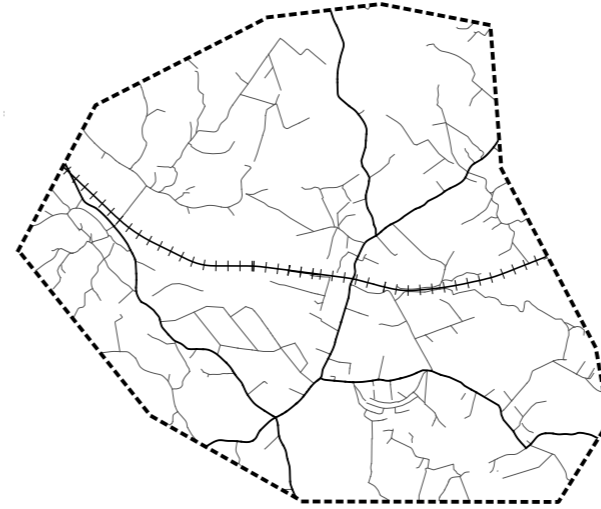
rakennukset



Sipoon sairaala-alue alkoi rakentua vuonna 1912, kun Helsingin kaupunki päätti perustaa uuden mielisairaalan maaseudulle, raideyhteyden varrelle.

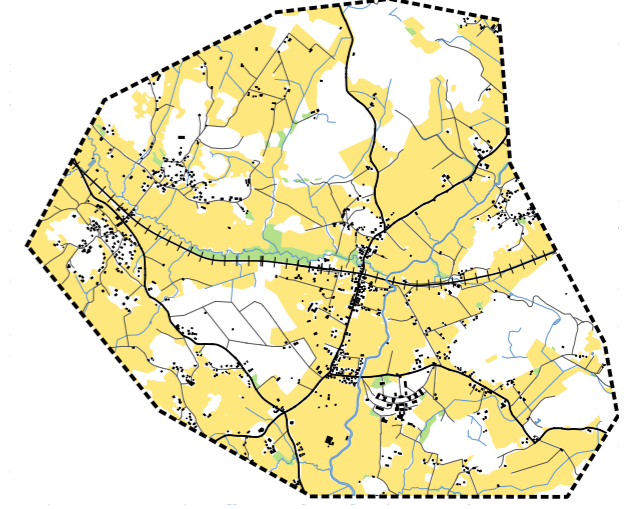
Sotien jälkeen 1940- ja -50-luvulla aloitettiin Suursuon rakentaminen, joka oli Nikkilän ensimmäinen järjestelmällisesti kaavoitettu pientaloalue. Myöhemmin 50-luvulla pientaloja rakennettiin myös Kirkonkylän koulun itäpuolelle.

tiet



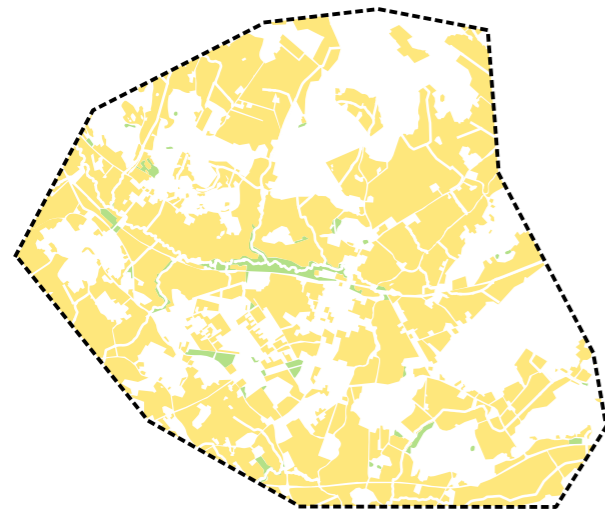
Tieverkosto alueella kehittyi. Rakentaminen keskittyi Ison Kylätien varteen 1900-luvun toiselle puoliskolle asti.

maisemakokonaisuus

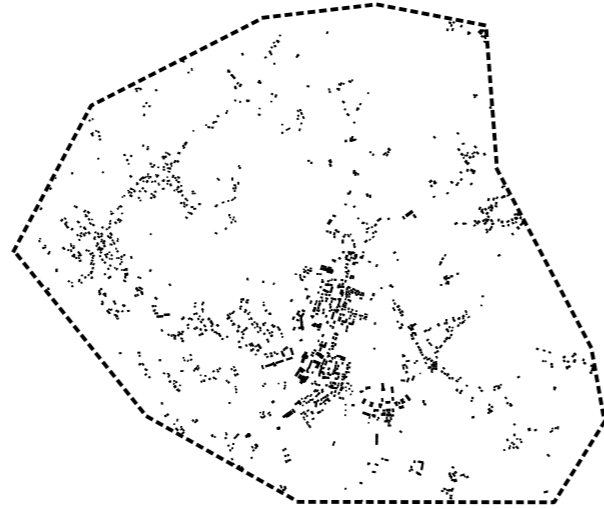


Kirkonkylä ja Nikkilä kasvoivat yhteen Iso Kylätien varteen rakennettujen palvelujen ja asutuksen myötä. Sairaala-alueen kookkaine kivirakennuksineen sijoittui omalle kukkulalleen erilleen pienimittakaavaisemmasta keskustasta. Keskustan reunamille aletaan rakentaa omakotitaloasutusta.

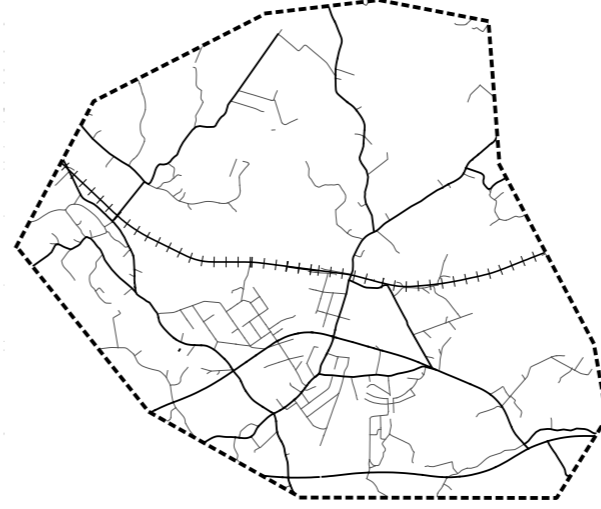
1948/1952



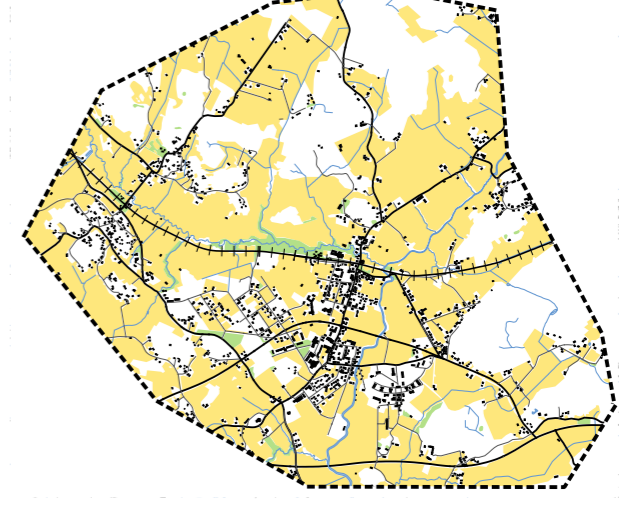
Peltojen ja niittyjen määrässä ei tapahtunut suurta muutosta 1900-luvun loppupuolelle tultaessa. Uudisrakentamista ei vielä tässä vaiheessa juurikaan sijoitettu pelloille.



Nikkilä alkoi kehittyä pääkaupunkiseudun osakeskuksena 1970-luvulla. Julkisia rakennuksia alettiin rakentaa, esim. terveysaseman ensimmäiset osat rakennettiin vuonna 1975. Nikkilää ympäröiviä jälleenrakennuskauden pientaloalueita laajennettiin voimakkaasti.

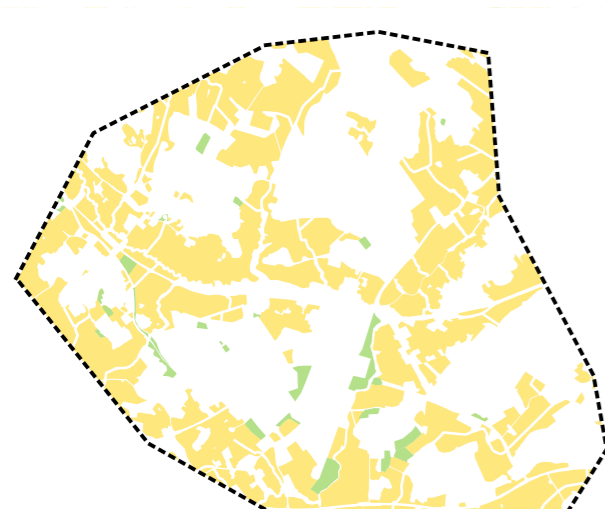


Tieverkosto tihentyi väestönkasvun ja uudisrakentamisen mukana. Merkittäviä lisäyksiä olivat taajaman eteläpuolella kulkeva Öllytie ja taajama-alueen halki kulkeva Nikkiläntie.



Sipoon asukasluku lähti kasvuun 1950-luvulla, sijoittuen pitkälti Nikkilän taajama-alueelle. Taajama tiivistyi ja kasvoi ja sinne rakennettiin mm. runsaasti uusia pientaloja. Enää rakentamista ei sijoitettu maaseudun perinteisille rakentamispaikoille peltojen ja metsien rajapintaan, vaan rakentamista sijoitettiin myös selänteille ja aläville maille.

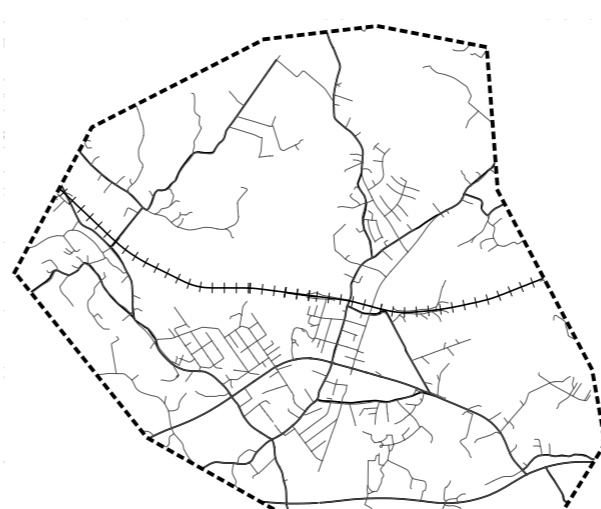
1978



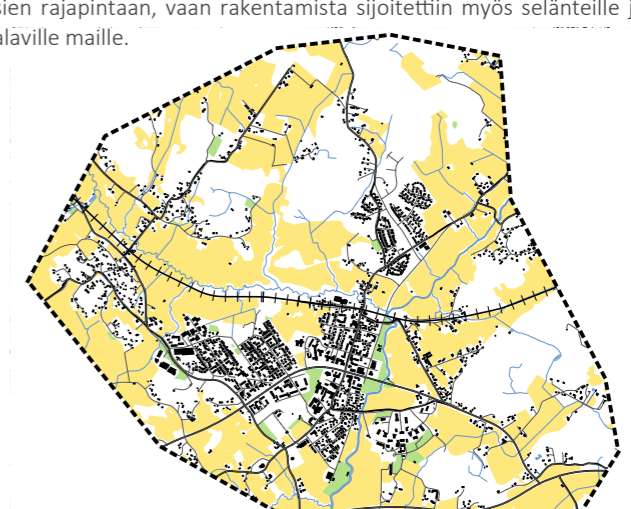
Peltojen pinta-ala on vähentynyt runsaasti uudisrakentamisen tieltä. Maisema on kuitenkin vielä selvästi peltojen hallitsema.



Nikkilään rakennettiin runsaasti julkisia rakennuksia 1980-luvulla. 2000-luvulla uudisrakentaminen ja peruskorjaus on ollut voimakasta. Viime vuosien aikana rakentaminen on ollut entistä tiiviimpää ja kerrostalovaltaista.



Tiestö on kehittynyt kaupunginosien sisällä, tukien alueen kasvua.



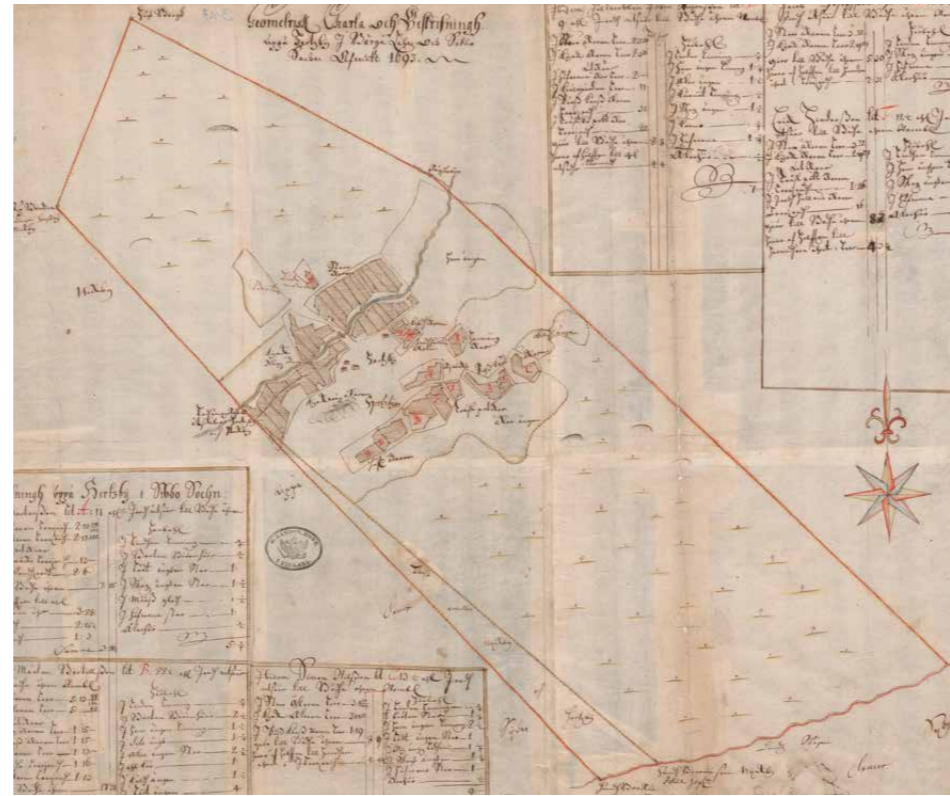
Radan eteläpuoleinen alue on tiivistynyt yhtenäiseksi taajama-alueeksi. Radan pohjoispuolelle on rakennettu laajoja pientaloalueita. Taajama on melko selkeärajainen ja sitä ympäröivät edelleen peltoalueet.

2019

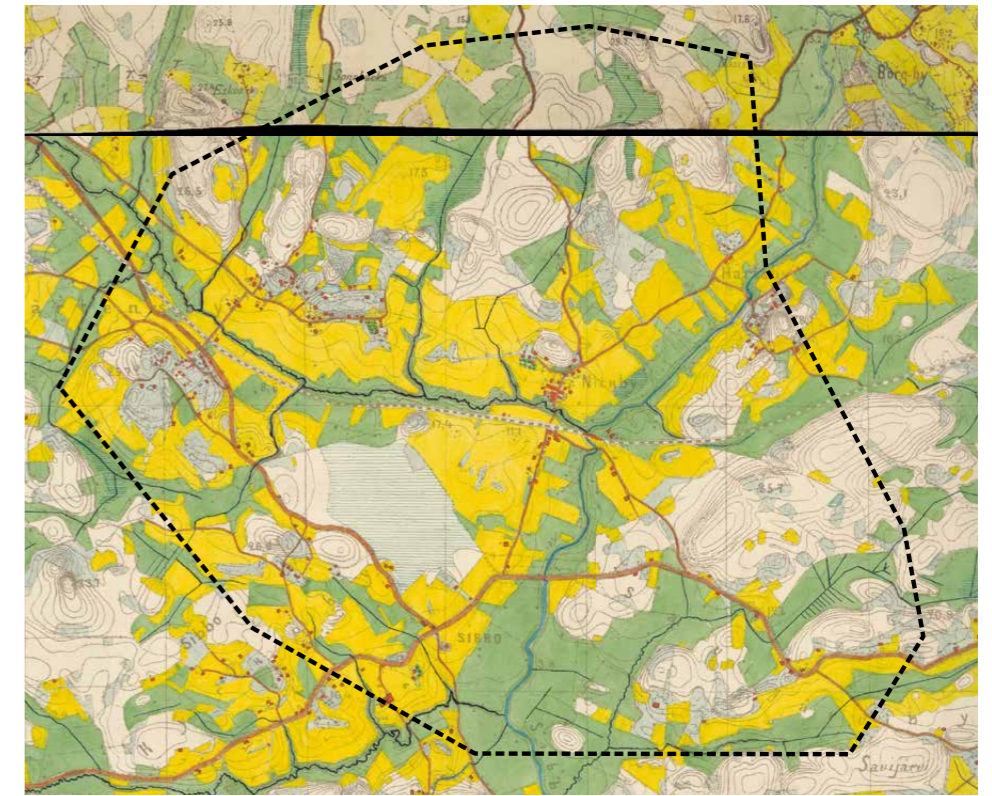
Lähtöaineistona käytetyt vanhat kartat



Katasterikartta, 1699. Kirkonkylä



Katasterikartta, 1693. Herrala



Venäläinen topografiakartta 1873



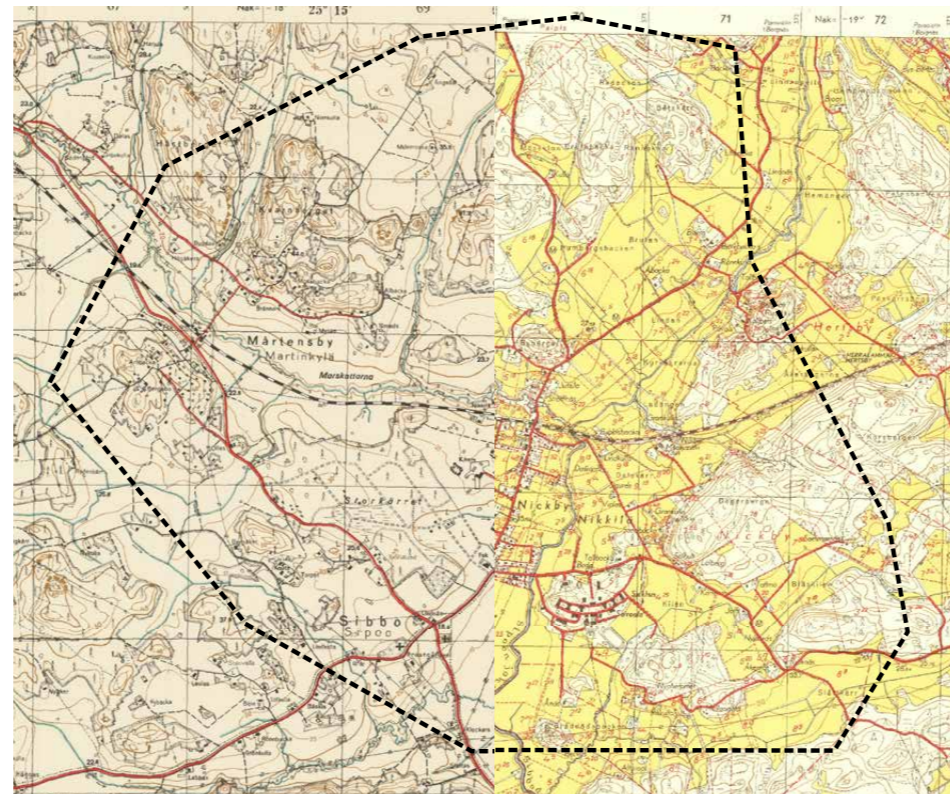
Katasterikartta, 1782. Martinkylä



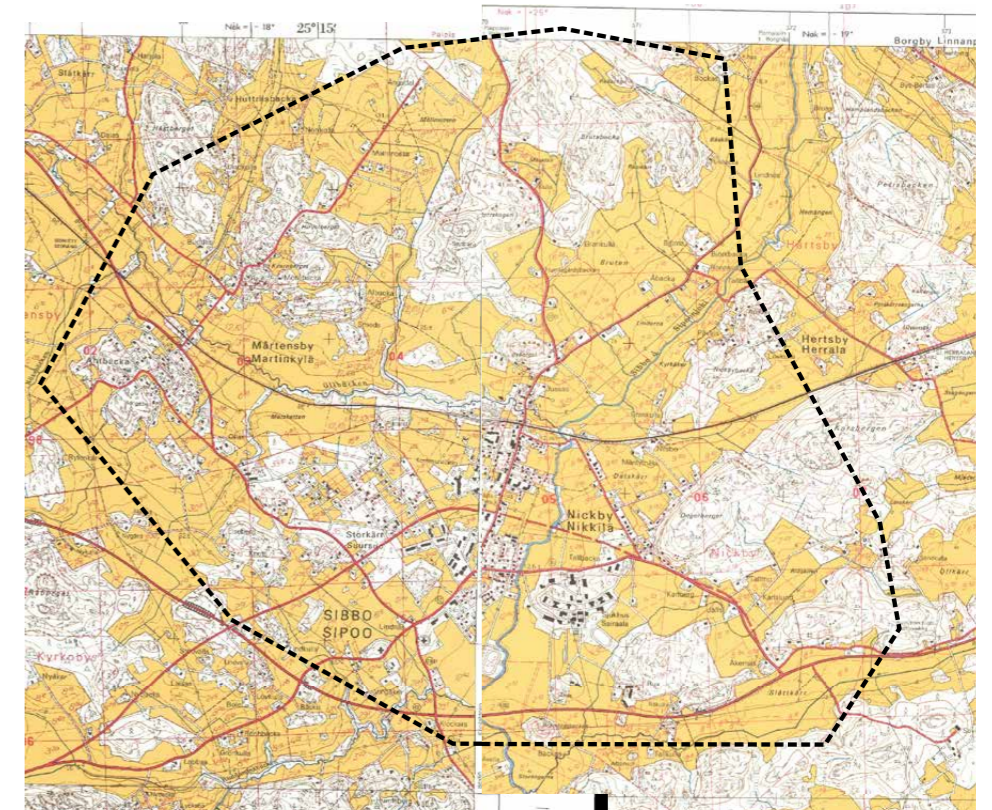
Katasterikartta, 1766. Kirkonkylä



Katasterikartta, 1695. Nikkilä



Maanmittauslaitoksen topografiakartta 1948



Maanmittauslaitoksen peruskartta 1978

KULTTUURIHISTORIALLISET ARVOT

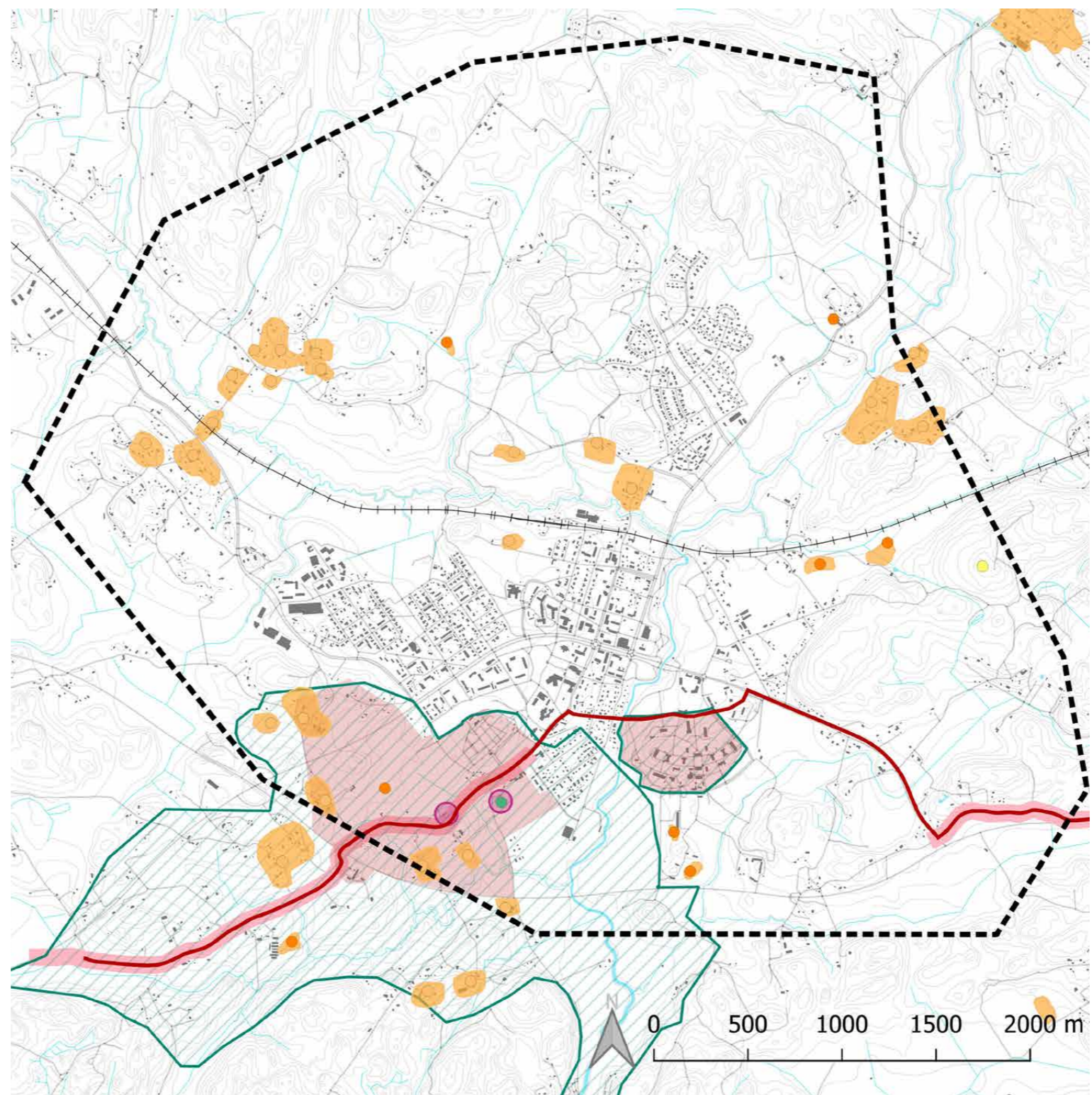
Nikkilän sairaala-alue ja Sipoon kirkot ja pitäjänkeskus (kirkonkylä) kuuluvat valtakunnallisesti merkittäviin rakennettuihin kulttuuriympäristöihin (RKY). Kirkonkylän alueella sijaitsevat Sipoon vanha kirkko (Pyhän Sigfridin kirkko) sekä uudempi Sipoon kirkko ovat kirkkolaiilla suojeltuja rakennustaiteellisia muistomerkkejä. Sipoon vanha kirkko on erittäin hyvin säilynyt keskiaikainen kirkko, joka rakennettiin oletettavasti 1400-luvun puolessa välissä (Museovirasto). Uudempi kirkko edustaa uusgotiikkaa ja se rakennettiin 1800-luvun lopulla (Sipoon suomalainen seurakunta).

Valtakunnallisesti merkittäviin rakennettuihin kulttuuriympäristöihin kuuluu myös kirkkojen välistä kulkeva Suuri Rantatie. Suurta Rantatietä ei ole kokonaisuudessaan RKY-kohde, sillä sen linjaus on paikoittain muuttunut tai kokonaan hävinnyt uuden rakentamisen vuoksi.

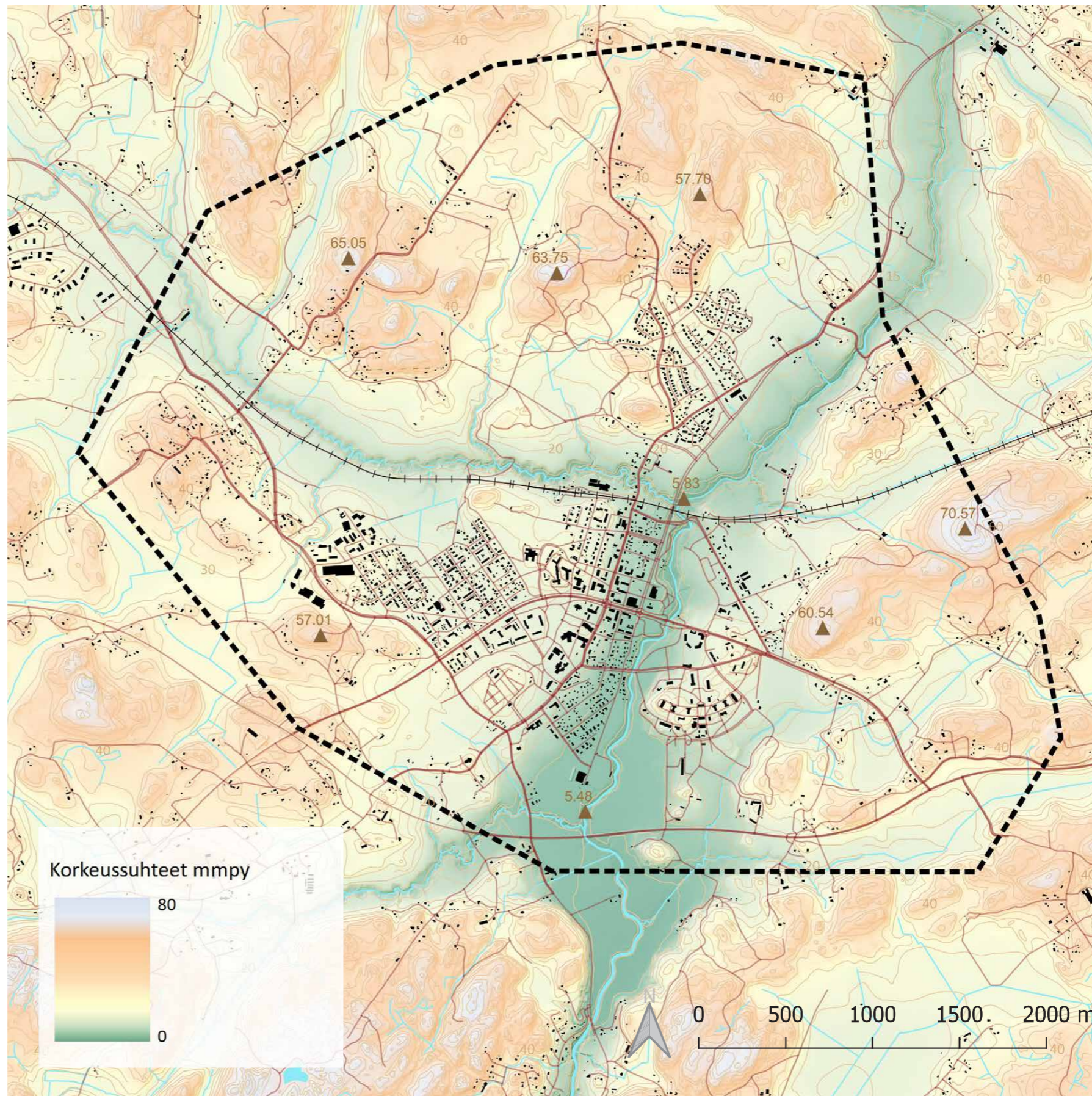
Sipoonjoen jokilaakso on luokiteltu maakuntakaavassa maakunnallisesti merkittäväksi kulttuuriympäristöksi. Alueella on hyvin säilyneitä/vanhempia maatiloja ja viljelymaisemaa, jotka muodostavat eheän kulttuurimaisemakokonaisuuden.

Alueella on runsaasti kiinteitä muinaisjäännöksiä. Näihin lukeutuvat Kirkonkylän, Nikkilän kylä, Nikkilän kartanon ja Martinkylän vanhat kylätontit. Selvitysalueelta on löytynyt myös seitsemän kivikautista asuinpaikkaa (ks. s. 6).

Alueella on runsaasti arvokasta rakennusperintöä, joka ilmentää eri vaiheita Nikkilän historiassa. Valtakunnallisesti arvokkaiden Nikkilän vanhan sairaala-alueen ja kirkkojen lisäksi paikallisesti arvokasta rakennuskantaa löytyy alueen vanhoista kylistä (Kirkonkylä, Nikkilä, Martinkylä, Antbacka, Herrala) sekä keskusta-alueelta. Rakennusperintö käsittää esimerkiksi aseman ympäristön, Iso Kylätien 1900-luvun alun ja vanhan kuntahallinnon keskuksen rakennuksia. Rakennuksien rakentamisaikakohdat vaihtelevat pääosin 1750-1990-lukujen välillä.



2 MAISEMA-ANALYYSI

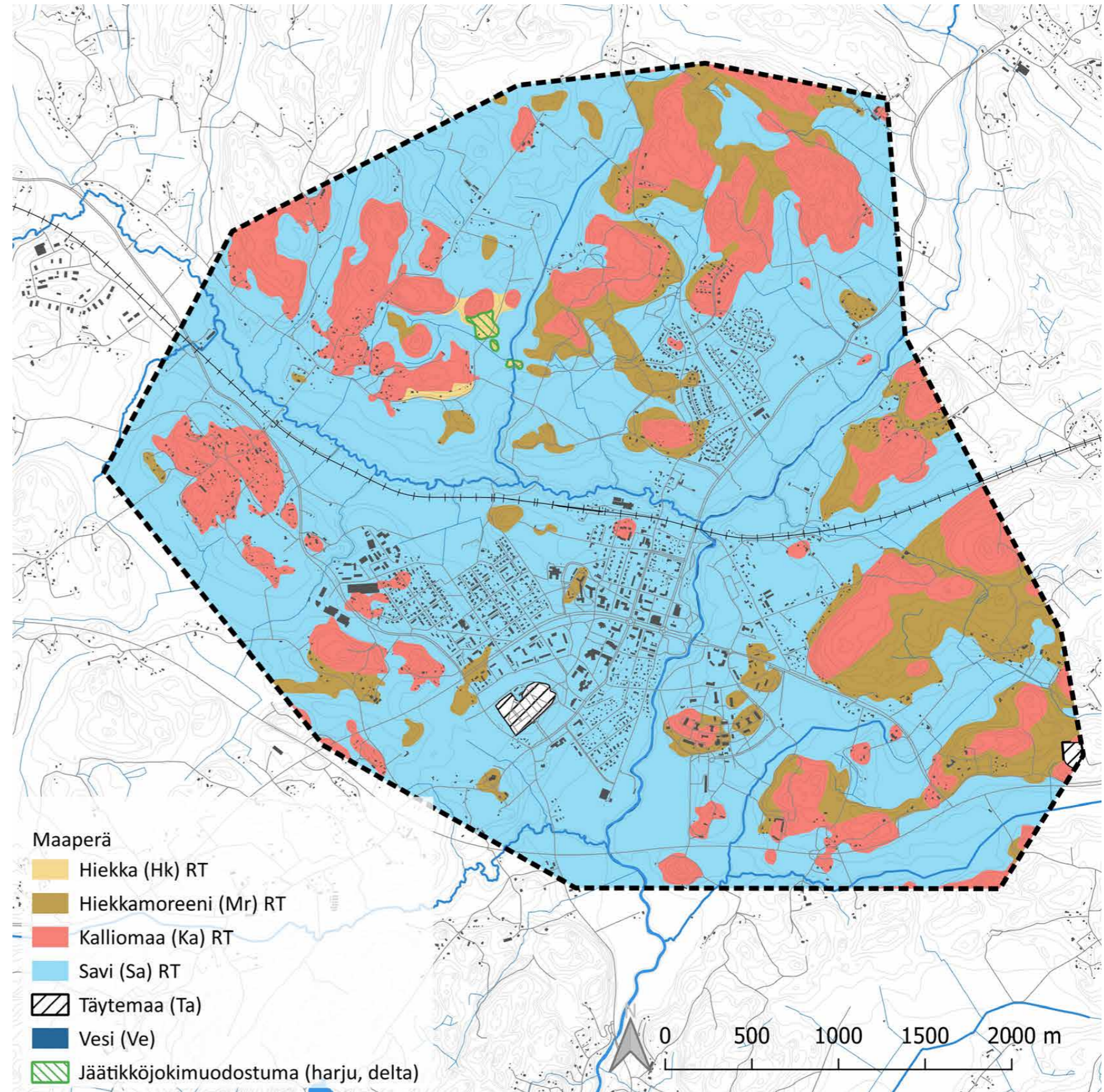


TOPOGRAFIA, MAA- JA KALLIOPERÄ

Selvitysalueen maaperä on pääosin savea lukuun ottamatta kallio- ja hiekkamoreenivaltaisia seläniteitä. Laajimmat yhtenäiset kallio- ja moreeniseläniteet sijaitsevat alueen kaakkois- ja pohjoisosissa.

Selvitysalue on melko tasaista. Alueen läpi virtaa koillisesta etelään Sipoonjoki, johon yhtyy lännestä laskeva Ollbäcken. Uomat virtaavat muusta maastosta erottuvissa alavissa jokilaaksoissa (+5-10 m mpy). Maasto on alavinta etelässä, jossa Sipoonjokilaakso levenee laajemmaksi alavaksi tasangoksi. Laaksoja ympäröivät seläniteen pohjoisesta, kaakosta sekä lounaasta. Maasto on korkeimmillaan pohjoisilla ja itäisillä seläniteillä, ja ylittää Korsbergenillä alueen itäosassa yli +70 metriin mpy.

Selännealueiden välissä on kapeampia jokilaaksoja, joita pitkin sivuomissa virtaa vettä metsäalueilta Sipoonjokeen ja Ollbäckeniin. Järviä tai suurempia lampia ei alueella ole.



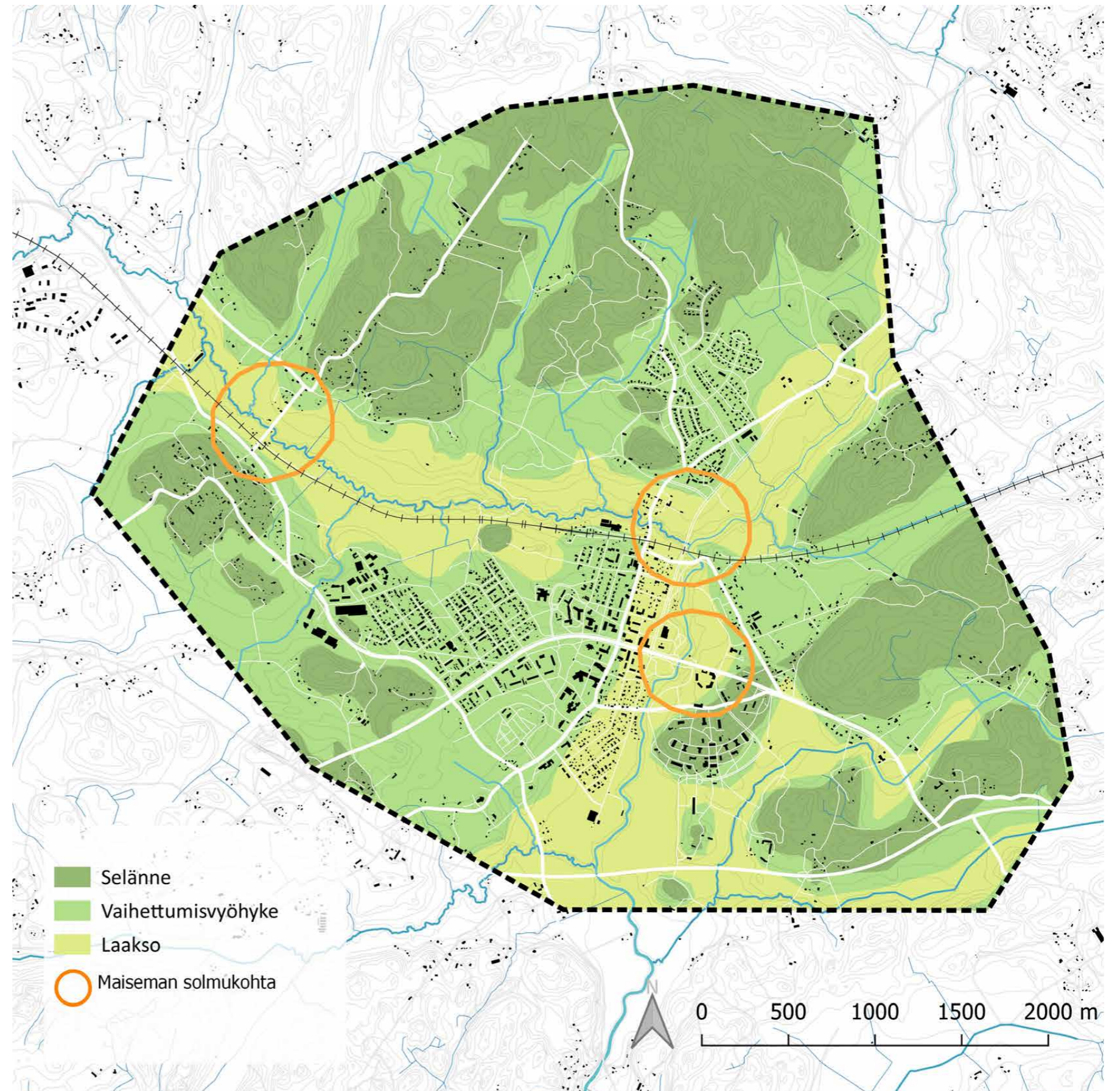
MAISEMARAKENNE

Maiseman perusrunko muodostuu selänleistä, vaihettumisvyöhykkeestä ja laaksoista. Maaston korkeimmat osuudet muodostavat metsäiset selännealueita ja alimmat osuudet viljellyt laaksoalueet. Selänneiden ja laaksojen väliin sijoittuu vaihettumisvyöhyke, johon sijoittuu sekä peltoalueita, metsäselänneiden alarinteitä, että rakentamista.

Alueen keskelle sijoittuu koillis-eteläsuuntaisessa laaksoissa kulkeva Sipoonjoki, joka haarautuu etelämpänä Immersbyn laaksoksi, päähaaran laskiessa Sipoonlahteen. Jokilaakso levenee hiljalleen selvitysalueen eteläisille alueille mentäessä. Lännestä laskee Ollbäcken. Näiden kahden uoman haarautumiskohtaa voidaan pitää maiseman yhtenä tärkeänä solmukohtaa. Muita solmukohtia ovat Nikkilän sairaala-alueen ja keskustan välistä laakso sekä Martinkylän ja Antbackan kylän selänneiden väliin jäävä jokilaakso.

Jokilaaksoja rajaavien selänneiden reunoille on keskittynyt vanhempaa asutusta uudemman rakentamisen sijoittuessa alavimmille alueille Nikkilän keskustaan ja sen läheisyyteen. Suurin osa rakentamisesta sijoittuu vaihettumisvyöhykkeelle, lukuun ottamatta selänneille sijoittuvia Antbacka ja Nikkilän vanhaa sairaala-aluetta sekä osittain laaksoalueelle rakennettua keskustaa.

Selänneet ovat pääosin lounas-koillisuuntaisia. Laajimmat yhtenäiset selännealueet sijaitsevat alueen pohjois- ja kaakkoisosissa.



LUONTOARVOT

Tässä työssä on aiemmin laadituista luontoselvityksistä kerätty yhteen tieto alueen arvokkaista luontokohteista. Alueella on joitain, melko pienialaisia luontokohteita.

Nikkilän pohjois- ja kaakkoisosiin keskittyy luonnonarvoiltaan merkittäviä metsä- ja lakialueita. Tärkeät metsäalueet ovat pääosin lehtoa tai kangasmetsää sekä kallioisia lakialueita. Lisäksi alueen pohjoisosassa on kaksi pienialaista suoaluetta. (Korvenpää/ Envibio Oy 2019) Nikkilän kartanon vieressä sijaitseva Byberget, jossa kasvaa reheviä kulttuurivaikutteisia lehtoja sekä lehtomaista kangasta, on luontoselvityksissä esitetty suojelualueeksi. Toinen arvokkaaksi tunnistettu metsäalue on Itäisen jokipuiston ja Öljytien välillä sijaitseva kuntorata-alue (Ympäristötutkimus Yrjölä Oy 2006). Martin kylän itäpuolella sijaitsevaa Gretasbäckenia reunustaa arvokas tiheä ja ryteikköinen harmaaleppä-tuomilehto. Niin ikään arvokkaita ovat Ollbäckenin alajuoksun nyt jo rehevöityneet niityt, jotka hyötyisivät laidunnuksesta. (Korvenpää/ Envibio Oy 2019)

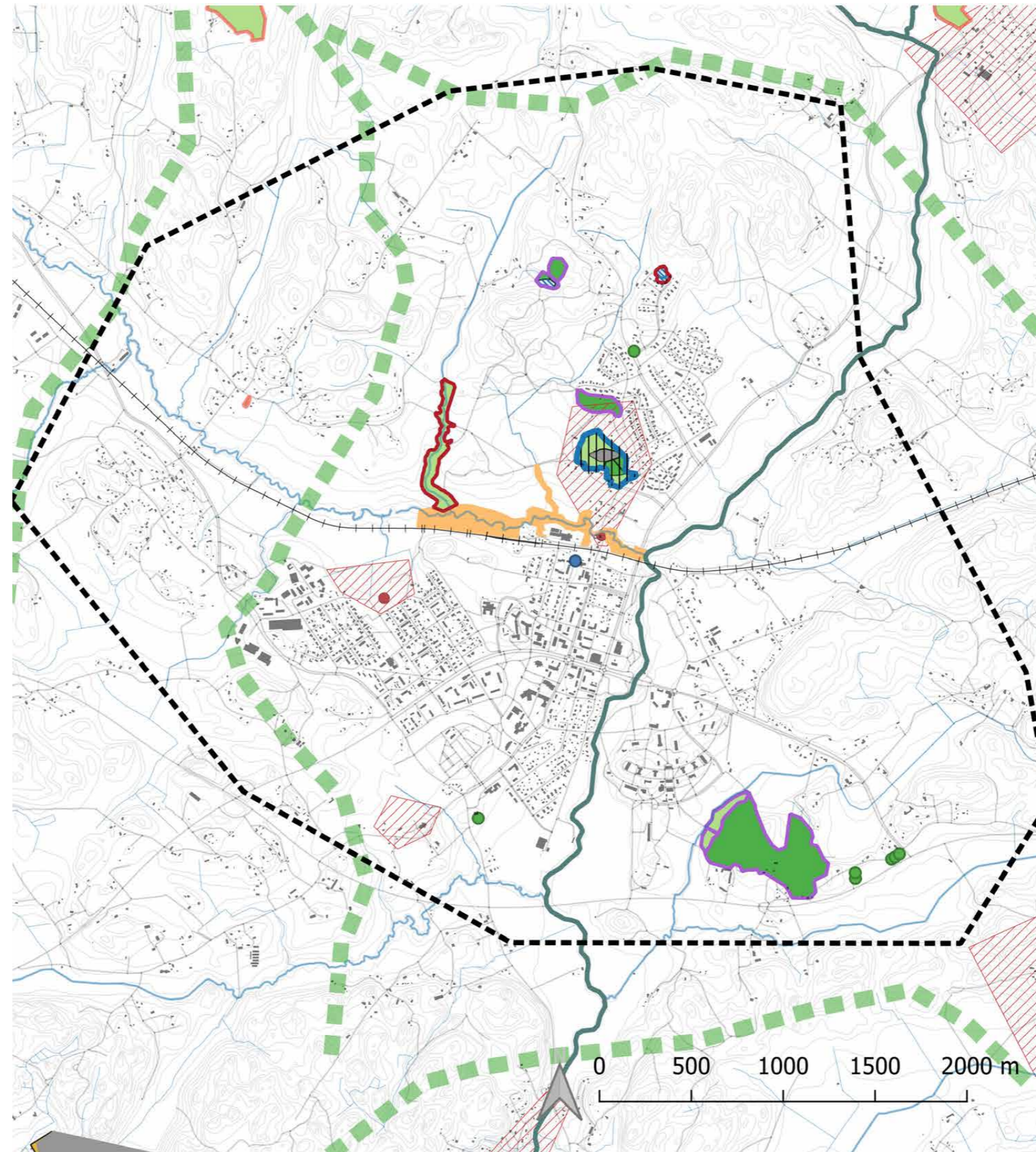
Alueen ainoa luonnonsuojelualue on Martinkylässä sijaitseva pieni yksityinen suojeltu lehto.

Sipoonjoki on Natura 2000 kohde. Joki on yksi harvoista Suomen puolelta Suomelahteen laskevista joista, joissa on jäljellä alkuperäinen luontaisesti lisääntyvä meritaimenkanta (Ympäristöhallinto 2013).

Selvitysalueella esiintyy EU:n luontodirektiivin liitteen IV (a) kuuluvia lepakkolajeja, joiden lisääntymis- ja levähdyspaikat ovat luonnonsuojelulain 49 § nojalla suojeltu. (Siivonen & Wermundsen/ Wermundsen Consulting Oy & Batcon Group 2006) Nikkilän kartanon ympäristö ja Suursuon metsä on luokan II lepakkoaluetta, Uuden kirkon ympäristö luokan III lepakkoaluetta. Näillä alueilla esiintyviä lajeja ovat pohjanlepakko (*Eptesicus nilssonii*), viiksisiiippa (*Myotis mystacinus*) ja isoviiksisiiippa (*Myotis brandtii*).

Lisäksi selvitysalueella esiintyy joitain yksittäisiä harvinaisia kasvilajeja, kuten vaarantuneeksi luokiteltua keltamataraa (*Galium verum*).

Uusimaa-kaava 2050 -maakuntakaavaehdotuksessa on tunnistettu viheryhteystarve selvitysalueen länsiosissa sekä selvitysalueen ulkopuolella etelässä. Läntinen viherkäytävä on myös osa olemassa olevaa valtakunnallista ekologista verkostoa Etelä-Suomessa (Väre S. & J. Krisp, 2006). Käytävä on merkittävä erityisesti metsien kannalta, sillä se yhdistää Rörstrandin suojellun vanhan metsäalueen Sipoonkorven luonnonsuojelualueeseen (Väre, 2007; Uusimaa-kaava 2050, 2016- 2019).



- Luonnonsuojelualue (yksityinen)
 - Natura 2000-kohde
 - Metsä, suojelualueeksi suositeltu
 - METSO-ohjelmaan sopiva kohde
 - Metsälakikohde
 - Muu arvokas metsäkohde
 - Kehitettävä viheryhteys (yleiskaava)
 - Lepakoiden esiintymiskeskittymä
 - Lepakkokolonia
 - Harvinaisen kasvin esiintymä
 - Maisemapuu
- Luontotyyppi**
- Lehto
 - Kangas
 - Kallio
 - Neva tai korpi
 - Puustoinen niitty

MAISEMAKUVA

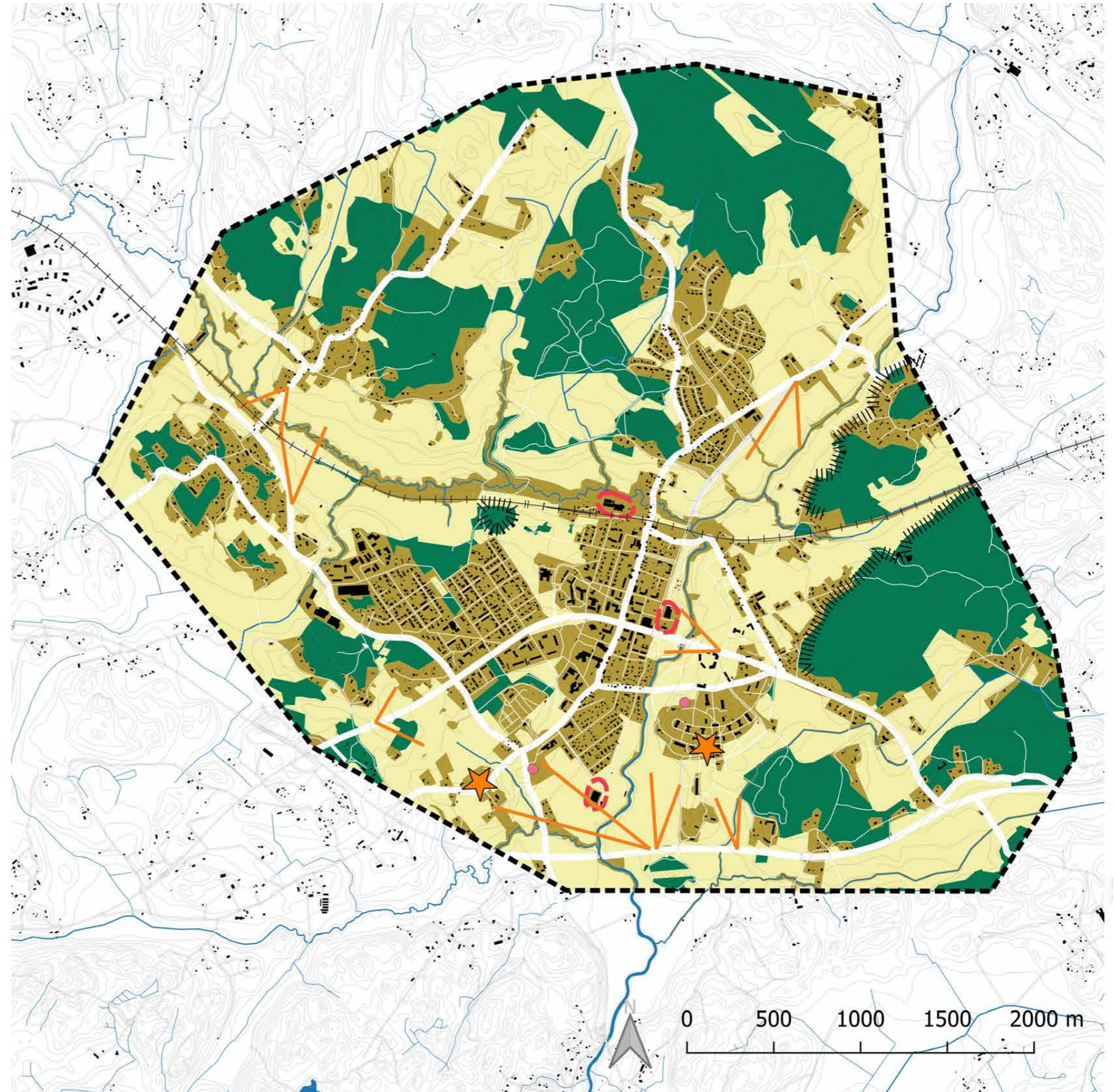
Maisemarakenteen ominaisuudet heijastuvat visuaaliseen maisemakuvaan. Maisemakuva on selvitysalueella vahvasti maatalousmaiseman hallitsema.

Maisemakuvassa metsäiset selännealueet erottuvat muuta maastoa korkeampina, sulkeutuneina alueina, joilla näkymälinjat ovat lyhyitä.

Metsäisten alueiden väliin, maaston matalimmille kohdille sijoittuvat viljelysalueet ja näiden läpi virtaavat joet ja pienemmät ojat. Viljelyslaaksot hahmottuvat usein selkeinä yhtenäisinä ja avoimina maisematiloina, erityisesti kohdissa, joissa pidemmät näkymälinjat avautuvat peltojen yli. Myös Nikkilän keskusta sijaitsee pääosin melko alavalla alueella. Rakentaminen koostuu pääosin melko matalista rakennuksista, jotka muodostava puoliavointa maisemaa.

Maiseman yhtenä kiintopisteenä voidaan pitää Sipoon uutta kirkkoa, joka kohoa pienen mäen päällä, peltojen ympäröimänä. Uuden kirkon läheisyydessä sijaitseva, 1400-luvulla rakennettu vanha kirkko on myös maiseman tärkeä hierarkkinen piste. Toiseksi hierarkkiseksi pisteeksi voidaan nostaa asuinalueeksi muutettu Nikkilän vanha sairaala-alue ja erityisesti alueen juhlatalo.

-  Sulkeutunut
-  Puoliavoin
-  Avoin
-  Vesi
-  Merkittävä näkymä
-  Maamerkki
-  Maiseman häiriötekijä
-  Hierarkkinen piste
-  Merkittävä metsänreuna



MAISEMAN HÄIRIÖTEKIJÄT



Sipoonjokilaaksossa sijaitseva jäähalli näkyy valtakunnallisesti merkittävälle rakennetun kulttuuriympäristön alueelle.



Aseman vieressä oleva varikko näkyy selvästi peltomaisemassa.



Päivittäistavara- ja ABC -myymälä näkyvät Sipoonjokilaaksoon.

MAAMERKIT JA MAISEMAKUVA



Sipoon uusi kirkko kohoaa peltojen keskellä ja on yksi alueen maamerkeistä.



Savupiippu on Itäisen Jokipuiston maamerkki.

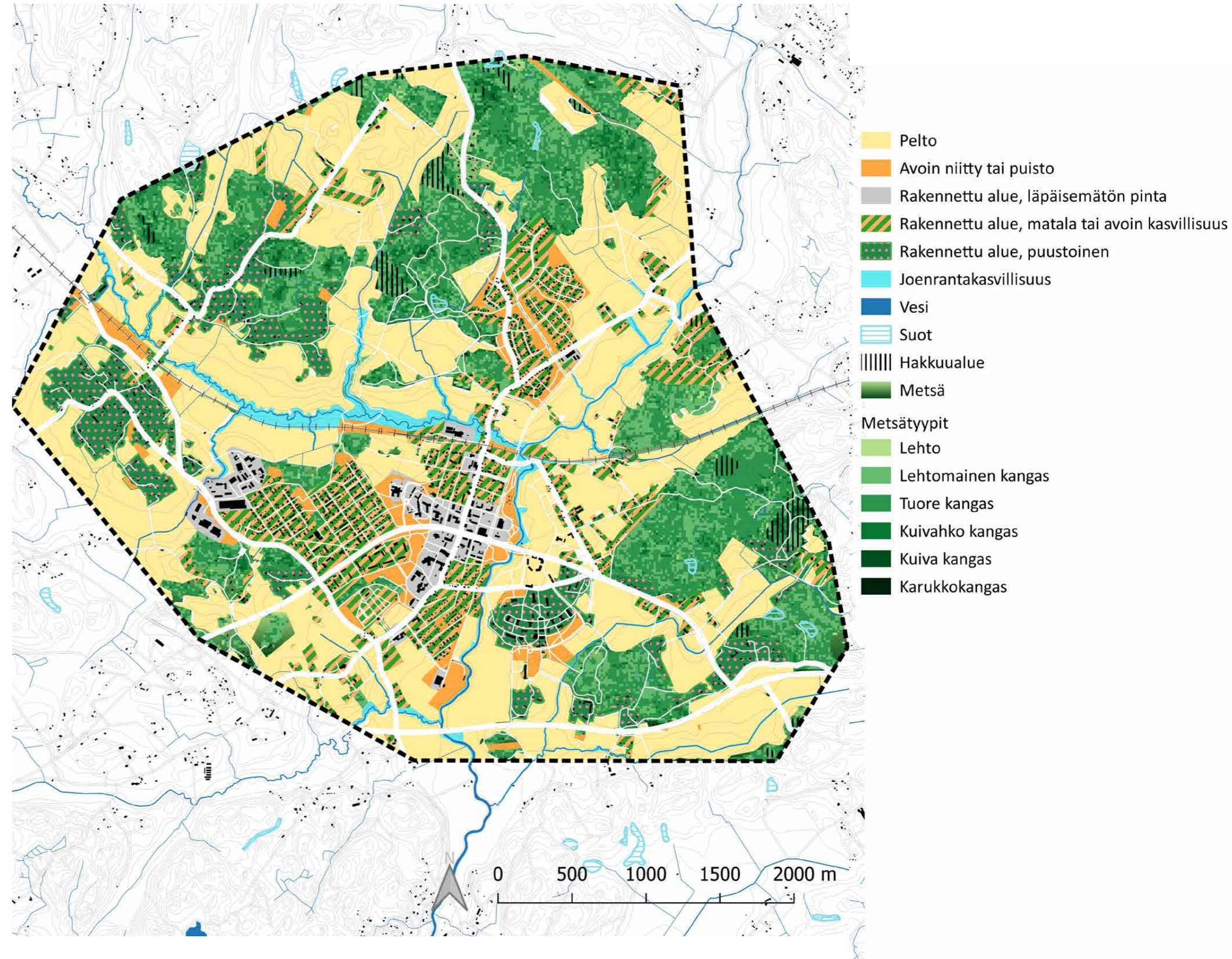


Jokilaaksot ovat alueelle leimallisia. Kuva Antbackasta kohti Ollbäckenin laaksoa.

VIHERRAKENNE

Nikkilän nykyinen viher- ja sinirakenne muodostuu metsäalueista, pelloista, joki- ja puroomista ja niiden varrella kasvavasta kasvillisuudesta sekä keskustan puisto-alueista. Kunnan ylläpitämää ulkoilureitistöä on Nikkilän kartanon pohjoispuolen metsissä sekä Itäisen jokipuiston kaakkoispuolella sijaitsevalla metsäselänteellä. Muut metsäalueet ovat talousmetsää. Laajat peltoalueet erottavat metsäalueet toisistaan, ja metsäalueiden väliset yhteydet ovat usein erittäin kapeat. Näitä yhteyksiä on siksi tärkeä vaalia. Purovarret muodostavat verkoston joka yhdistää metsäalueita toisiinsa, mikä lisää niiden merkitystä.

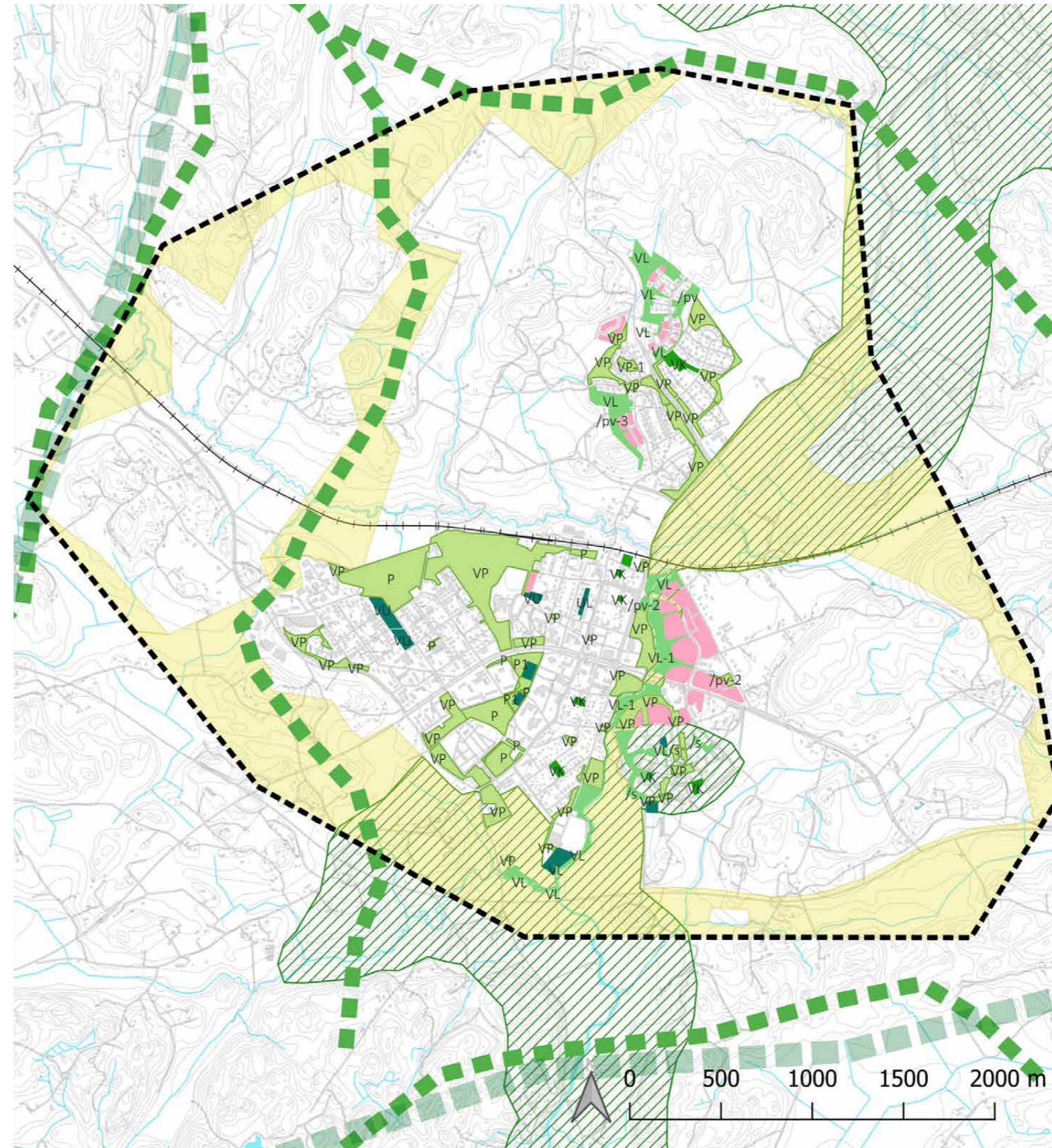
Keskustan viheralueet ovat pääosin avointa nurmi- tai niitypintaa. Itäisessä jokipuistossa (entinen mielisairaalala-alue) on monipuolisempia puistoalueita sekä tasokkaasti hoidettuja piha-alueita. Viherverkostoa täydentävät Nikkilän vehreät pientaloalueet.



KAAVOJEN VIHERALUEET

Keskustan ulkopuoliset metsäalueet ovat voimassa olevassa yleiskaavassa haja-asutusaluetta. Sipoonjoen laakso on nostettu esille maisemallisesti merkittävänä alueena. Yleiskaavassa on osoitettu pohjois-eteläsuuntainen viheryhteys keskustan sekä Martinkylän/Antbäckin välistä. Lisäksi viheryhteyksiä on osoitettu selvitysalueen pohjois-, etelä-, ja länsipuolelle. Näistä eteläinen ja läntinen on osoitettu myös Uusimaakaava 2050:ssä.

Nikkilässä on runsaasti asemakaavoitettuja viheralueita. Yhden selkeän pohjois-eteläsuuntaisen viherakselin muodostavat Sipoonjoen varren pelto- puisto- ja urheilualueet. Tähän kytkeytyvät Itäisen jokipuiston puistoalueet. Toisen muodostavat Suursuon pohjoispuolen metsäalueet, Lukkarin koulua ympäröivät pellot, Keskuspuisto, hautausmaa ja Vanhan kirkon ympäristö. Kolmantena kokonaisuutena erottuu Nikkilän kartanon pientaloalueen viheralueet.



Maakuntakaavaehdotus

■ Kehitettävä viheryhteys (Uusimaakaava 2050)

Yleiskaava

■ Kehitettävä viheryhteys

■ Haja-asutusalue

■ Maisemallisesti merkittävä alue

Asemakaava

■ Rakentuva alue

■ Puisto (VP/P/P1)

■ Lähivirkistysalue (VL)

■ Leikkipuisto (VK)

■ Urheilu- ja virkistyspalveluiden alue (VU/UL/UP)

3

YHTEENVETO

YHTEENVETO ALUEEN ARVOISTA

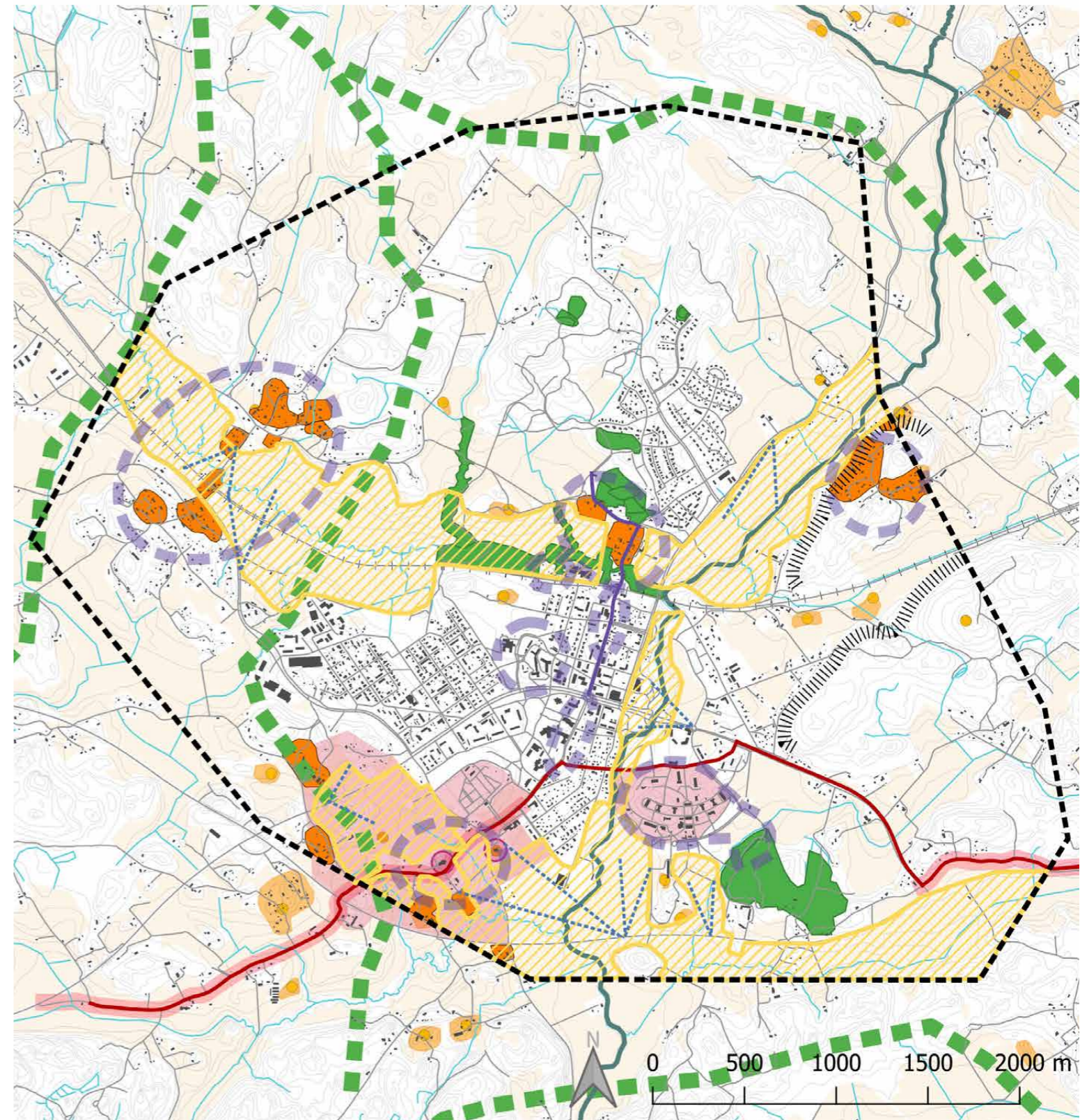
Avoimet jokilaaksot viestittävät alueen historiana maatalousyhteiskuntana sekä vesireittien aiemmasta merkityksestä. Maisemallisesti arvokkaat ovat myös kirkkoja ympäröivät peltoalueet, jonka avulla kirkon historiallinen asema Suuren rantatien varrella on ymmärrettävissä.

Omaleimaisia, Nikkilän historiasta viestittäviä ja Nikkilän identiteetin kannalta merkittäviä alueita ovat vanhat kyläkeskukset, entinen mielisairaala-alue ja siihen liittyvä hautausmaa, sekä keskustassa Iso kylätien varsi ja vanha hallinnollinen keskus.

Nikkilän pohjoispuolella on säilynyt laajoja, melko yhtenäisiä metsäalueita, joilla on paitsi ekologista myös virkistysellistä arvoa. Toinen laajempi metsäalue on Degerberget ja Korsberget Nikkilän itäpuolella, joka lisäksi erottuu korkeutensa takia kauas.

Luontoarvoja on pohjoisosan metsien lisäksi Itäisen jokipuiston kaakkoispuolen metsäalueella sekä Ollbäckenin ja Gretasbäckenin varrella. Alueella on melko vähän luontoarvoja, minkä takia näitä on erityisesti syytä vaalia.

-  Identiteetti-alue
-  Merkittävä näkymä
-  Maisemallisesti arvokas avoin alue
-  Merkittävä metsänreuna
-  Suuri Rantatie / Vanha Kuninkaantie
-  Merkittävä historiallinen tielinjaus
-  Vanhat kyläkeskittymät
-  RKY-alue/kohde
-  Muinaisjäänös
-  Muinaisjäänösalue
-  Luontoarvoiltaan arvokas alue
-  Natura-kohde
-  Ekologinen yhteys





LÄHTEET

Vanhat kartat

Maanmittauslaitoksen Uudistuskartat ja -asiakirjat

Historialliset kartat- palvelu

Säilyttävä arkisto: Kansallisarkisto

- *Broterus, Samuel 1695: Geometrisk Charta och Afritnings uppå Nickby belägit i Borgo Län af sibbo sochn affmätt åhr 1695. MMH B43a 1/1.*
- *Broterus, Samuel 1699: Charta Uppå Sibbo sochns Kyrckeby utj Bårge Lähn Bestående af Hemmantal och Lägenheter som her byfogat beskrifning åtsvijsar, affmätt Åhr 1699. MMH B43 4/1-2.*
- *Broterus, Samuel 1693: Geometrisk charta och beskrifningh uppå Hertzby I Borgå lähn och Sibbo sochn, affmättå 1693. MMH B43 1/2.*
- *Salmén, E.S. 1782: Charta öfwer Prästgården ägor uti Sibbo socken Borgå härad och Nylands län affmätt år 1782. MMH B43 4/38.*
- *Westermarck, Joh, Peter. 1766: Geometrisk Charta öfver Någre Hemans Stångfalls ågor i Sibbo sokns Kyrckio-by, Borgo Härad och Nylands län. afmätt år 1766.*

Peruskartta vuodelta 1952, Karttalehtinnumero 204311

Maanmittauslaitos, vanhat painetut kartat -latauspalvelu

Peruskartta vuodelta 1969, Karttalehtinnumero 204311

Maanmittauslaitos, vanhat painetut kartat -latauspalvelu

Peruskartta vuodelta 1978, Karttalehtinnumero 204308

Maanmittauslaitos, vanhat painetut kartat -latauspalvelu

Peruskartta vuodelta 1990, Karttalehtinnumero 204308

Maanmittauslaitos, vanhat painetut kartat -latauspalvelu

Peruskartta vuodelta 1991, Karttalehtinnumero 204311

Maanmittauslaitos, vanhat painetut kartat -latauspalvelu

Topografiakartta vuodelta 1948, Karttalehtinnumero 204308

Maanmittauslaitos, vanhat painetut kartat -latauspalvelu

Senaatin kartasto, Venäläiset topografikartat

Arkistolaitoksen digitaaliarkisto

Kansallisarkisto

VIII 31, VIII 32, IX 31, IX 32

Kirjalliset lähteet

Korvenpää, T. 2019. Nikkilän kartanon keskuksen ja aseman asemakaavan luontoselvitys.

MA-Arkkitehdit & Sipoon kunta. 2003. Itäinen Jokipuisto I – Ympäristösuunnitelma.

Maisema-arkkitehtitoimisto Vainio. 2014. Nikkilän maisema- ja rakennuspaikkaselvitys

Museovirasto. 1998. Katsaus Sipoon/Nikkilän osayleiskaava-alueen maiseman historiaan. Rakennushistorian osasto. Rakennuskulttuuriyksikkö

Rantanen, A. 1994. Sipoon pitäjän historia. Osa 1: vuoteen 1868

Rantanen, A. 1994. Sipoon pitäjän historia. Osa 2: vuoteen 1868

Salminen, J. 2010. Itä-Uudenmaan maakunnallisesti arvokkaat luonnonympäristöt (MALU). Itä-Uudenmaanliitto

Savolainen, P., Lehtovuori, P., Norrmén, M & Baeza López, J. 2019. Nikkilän rakennusperintöselvitys. Rakennukset, kulttuuri-maisema ja muinaisjännökset – Kaavarunkoalueen analyysi. Arkkitehtitoimisto Livady.

Siivonen, Y. & Wermundsen, T. 2006. Sipoon lepakkokartoitus 2006.

Sipoon kunta & Luontotieto Keiron Oy. 2012. Kunta-METSO. METSO-kohteiden inventointi 2011.

Tammelin, H. 2011. Luontoarvot, kasvillisuus ja lepakat III:n kaava-alueella Nikkilässä.

Tammelin, H. 2009. Luontoselvitys koskien Nikkilän kaava-alueetta Sipoossa.

Väre, S. 2007. Uudenmaan liitto, Uudenmaan 1. vaihemaakuntakaavan selvityksiä – Laajat yhtenäiset metsäalueet ekologisen verkoston osana Uudellamaalla. Uudenmaan liiton julkaisuja E 87 – 2007

Väre, S. & YS-Konsultit Oy. 2002/2005. Ekologinen verkosto Itä- Uudenmaan liiton alueella. Itä-Uudenmaan liiton julkaisuja 74 - 2002.

Väre S. & J. Krisp 2005: Ekologiset verkostot ja kaupunkien maankäytön suunnittelu. Ympäristö-ministeriö. Suomen ympäristö 780.

Yrjölä, R., Virrankoski, S-L., Sarvanne, H. & Vaskelinen E. 2006. Sipoon asemakaava-alueiden luontoselvitykset.

Paikkatieto

Geologian tutkimuskeskus Hakku-tietokanta, Maaperäkartta 7/2019

Jyväskylän yliopisto Lipas-tietokanta 7/2019

Maanmittauslaitoksen Maastotietokanta 07/2019

Maanmittauslaitoksen Korkeusmalli 7/2019

Maanmittauslaitoksen Peruskarttarasteri 7/2019

Suomen ympäristökeskuksen ladattavat paikkatietoaineistot, Luonnonsuojelu- ja erämaa-alueet 07/2019

Suomen ympäristökeskuksen ladattavat paikkatietoaineistot Natura2000 alueet 7/2019

Suomen ympäristökeskuksen ladattavat paikkatietoaineistot Arvokkaat kallioalueet 7/2019

Luonnonvarakeskuksen avoimen aineistojen latauspalvelu, Kasvupaikan päätyyppi 7/2019

Luonnonvarakeskuksen avoimen aineistojen latauspalvelu, Kasvupaikka 7/2019

Museoviraston kulttuuriympäristörekisterin suojellut kohteet (suunnittelukäyttöön) 7/2019

Muu aineisto

Sipoon kunnan kävelyn ja pyöräilyn pääverkko, Liite 5, Sipoon kunta

Sipoon kunnassa olemassa olevat kävelyn ja pyöräilyn väylät, Liite 3, Sipoon kunta

Sipoon kunnan kävelyn ja pyöräilyn pääverkon toteuttaminen tärkeysjärjestyksessä, Liite 6, Sipoon kunta