

**Sipoon kunnan esi- ja perusopetuksen koulukuljetusperiaatteiden kappaleen Vaaralliset koulutiet -päivitys / Uppdatering av stycket Farliga skolvägar i Skolskjutsprinciperna inom förskoleundervisningen och grundläggande utbildningen i Sibbo**

**Sivistysvaliokunta / Bildningsutskottet 14.06.2023 § 88**

356/08.01.01.00/2023

Valmistelija / Beredare: Vt. koulutusjohtaja / Tf. utbildningsdirektör Hannu Ollikainen, hannu.ollikainen(at)sipoo.fi

**Sipoon kunnan esi- ja perusopetuksen koulukuljetusperiaatteiden kappaleen Vaarallinen koulutie -päivitys - Uppdatering av stycket Farliga skolvägar i Skolskjutsprinciperna inom förskoleundervisningen och grundläggande utbildningen i Sibbo**

**Taustatietoa**

Perusopetuslaissa ja Sipoon kunnan esi- ja perusopetuksen koulukuljetusperiaatteissa (jatkossa Sipoon kunnan koulukuljetusperiaatteet) määritellään ehdot, joiden täytyessä Sipoon kunta järjestää esikoululaisille/oppilaille koulukuljetuksen. Sipoon kunnan koulukuljetusperiaatteissa esitellään ne periaatteet, joiden mukaan oppilaille myönnetään kunnan koulukuljetus, kerrotaan kuljetusten järjestämisestä eri kulkumuodoittain sekä annetaan ohjeita koulukuljetuksen hakemisesta, kuljetusten aikaisesta käyttäytymisestä ja poikkeustilanteista.

Perusopetuslain 32 §:ssä säädetään oppilaan oikeudesta ilmaiseen koulukuljetukseen tai vaihtoehtoisesti oikeudesta saada tukea koulumatkoihinsa. Pykälä koskee esiopetusta, perusopetusta ja lisäopetusta. Kunta järjestää kaikkien sellaisten kunnan peruskoulua käyvien oppilaittensa kuljetuksen, joilla perusopetuslain 32 §:n mukaan on oikeus kunnan järjestämään oppilaille maksuttomaan kuljetukseen.

Sipoon kunnan hallintosäännön 28 §:n mukaan sivistysvaliokunnan tehtävänä on hyväksyä koulukuljetussuunnitelma ja esiopetuskuljetusten periaatteet. Kuljetukset toteutetaan perusopetuslain 32 §:n sekä sivistysvaliokunnan vahvistamien periaatteiden mukaisesti. Kunta kilpailuttaa tilausajoliikenteen voimassa olevien lakien ja suositusten mukaisesti.

Sipoon kunnan sivistysvaliokunta on päättänyt 17.8.2020 Sipoon kunnan koulukuljetusperiaatteista:

- [koulukuljetussuunnitelma\\_ja\\_kuljetusperiaatteet18082020.pdf \(sipoo.fi\)](#)
- [skolskjutsplanen\\_och\\_skjutsprinciperna18082020\\_1.pdf \(sipoo.fi\)](#)

Koulukuljetusperiaatteet on hyvin laadittu ja periaatteiden laajamittaiseen muuttamiseen ei ole tarvetta.

Kuljetus järjestetään ensisijaisesti kunnan kustantamana joukkoliikenteellä tai kunnan erikseen järjestämällä kulkuneuvolla, jos oppilas ei voi käyttää

joukkoliikennettä. Kuljetusreitit kulkevat pääteitä pitkin, joiden varrelta, erikseen osoitetuilta noutopysäkeiltä, kuljetusoppilaat poimitaan kuljetuksiin. Yksittäisessä poikkeustapauksessa huoltajalle voidaan myöntää kuljetus- tai saattoavustusta.

Lakisääteisten kuljetusten lisäksi kunta järjestää koulukuljetuksen peruskoulun 1.–3. -luokkalaisille, mikäli koulumatka on yli 3 km. Harkinnanvaraisissa tapauksissa, jotka eivät täytä matkan pituuteen asetettuja kriteereitä, tarvitaan asiantuntijan suositus. Pelkkä suositus oletetusta kuljetustarpeesta ei ole tae sen myöntämiselle.

### **Koulukuljetusoikeuden piirissä olevat oppilaat**

Sipoon kunta myöntää perusopetuksessa oleville oppilaille koulukuljetuksen omaan lähikouluun tai korvaa oppilaan huoltajalle koulumatkakustannuksia, mikäli

- oppilas on vuosiluokkien 1 – 3 oppilas ja koulumatka on yli 3 km tai
- oppilas on vuosiluokkien 4 – 9 koulumatka on yli 5 km tai
- koulumatkalla on vaaralliseksi luokiteltu tieosuus

Koulukuljetusetuus myönnetään ainoastaan kunnan osoittamaan lähikouluun tai kouluun, jossa oppilas opintososiaalisesta tilanteestaan johtuen suorittaa tilapäisesti oppivelvollisuuttaan (edellyttää erillisen päätöksen). Niiden oppilaiden huoltajat, joiden lapsi suorittaa oppivelvollisuuttaan jossain muussa kuin lähikoulussaan, vastaavat itse lapsen koulukuljetuksesta ja siitä aiheutuvista kustannuksista.

### **Vaaralliset koulutiet perusopetuslaissa**

Perusopetuslain 32 § mukaan perusopetusta, lisäopetusta tai esiopetusta saavalla oppilaalla on oikeus maksuttomaan kuljetukseen myös silloin, kun edellä tarkoitettu matka oppilaan ikä ja muut olosuhteet huomioon ottaen muodostuu oppilaalle liian vaikeaksi, rasittavaksi tai **vaaralliseksi**.

### **Nykyiset kirjaukset vaarallisista kouluteistä Sipoon kunnan koulukuljetusperiaatteissa (kappale “Vaarallinen koulutie”).**

Sipoon sivistysvaliokunnan 17.8.2020 päättämässä koulukuljetusperiaatteissa on kirjattu näin vaarallisista kouluteistä:

*Sipoon kunta käyttää koulumatkan turvallisuuden arvioinnissa asiantuntija-apuna Koululiitu – ohjelmaa, joka on työkalu koulumatkan turvallisuuden arvioimiseksi.*

*Koululiitu näyttää kartalla eri väreillä reittien turvattomuuden eri ikäisille kulkijoille. Ohjelman antama tulos perustuu riskilukuihin, jotka ohjelma laskee mm. tiestön ja liikenteen ominaisuuksien perusteella. Tieosien riskiluvuille on määritetty suositukset. Suositukset perustuvat asiantuntijahaastatteluun ja keskiarvoon kuntien käytännöistä. Riskiluvut perustuvat maanteiden osalta tierekisteristä saatavaan tietoon. Tierekisteriin ei ole mahdollista sisällyttää kaikkia paikallisia ongelmia. Mm. sesonkiluonteista liikennettä tai tietyökohteita ei tierekisteritiedoista saada.*

*Koululiitu –ohjelman riskilukuja käytetään apuna menetelmän antamassa muodossa lukuun ottamatta seuraavia kohtia:*

- Tasoristeyksen ylityksen turvallisuus ratkaistaan muun muassa Väyläviraston laatimien tasoristeysten toimenpideselvitysten perusteella, sillä menetelmä ei sisällä tasoristeysmäärittelyä. Myös Onnettomuustutkimuskeskus OTKES tekee tutkimuksia ja antaa tasoristeyksiä koskevia suosituksia.*
- Talvikauden aikana syysloman jälkeisestä viikosta seuraavan lukukauden maaliskuun loppuun saakka käytetään viisi pistettä alempia raja-arvoja kuin muuten.*
- Tien tai sen osa peruskorjauksen tms. pitkäaikaisen tietyömaan ajaksi järjestetään tilapäisesti työmaan vaikutuspiiriin kuuluville oppilaille kuljetus tietyömaan vaarallisuuden vuoksi.*

*Arvioinnissa tarkastellaan monipuolisesti koulumatkan liikenteellisiä olosuhteita, mutta suurimman painoarvon arvioinnissa saavat teiden liikennemäärät ja nopeusrajoitukset. Esimerkiksi valaistuksen puuttuminen ei yksinään tee tiestä vaarallista.*

*Tien turvallisuus saattaa muuttua hetkellisesti esimerkiksi tien rakennus- tai huoltotöiden takia. Tarvittaessa poliisilta pyydetään lausunto yksittäisen tieosuuden turvallisuudesta. Tie- ja liikenneviranomaisilta pyydetään lausunnot siltä osin kuin asia kuuluu viranomaisen toimialaan.*

Nykyinen kirjaus jättää liikaa tulkinnanvaraisuutta, eikä vahvista selkeitä sääntöjä koskien esimerkiksi vaarallisten teiden ylittämistä tai kulkemista pitkin vaaralliseksi luokiteltua tietä. Koululiitu luokittelee tiet 8 eri vaarallisuusluokitukseen. Näin yksityiskohtainen luokitus ei ole tarkoituksenmukaista, vaan sitä tulisi selkeyttää.

Sipoon kunnan vaaralliset tiet ja luokitukset Koululiidussa.

## Ehdotetut muutokset Sipoon kunnan koulukuljetusperiaatteiden kappaleeseen Vaarallinen koulutie

Ehdotuksena on, että yhdistetään Koululiidun vaarallisuusluokituksia ja muodostetaan näistä selkeämpiä kokonaisuuksia. Vaaralliset tieosuudet määritellään selkeästi kirjaamalla tieosuudet koulukuljetusperiaatteisiin. Teistä muodostetaan myös yhtenäisempiä osuuksia vaarallisuusluokituksen suhteen.

Koululiidun vaarallisuusluokat yhdistetään kolmeksi eri vaarallisuusluokaksi:

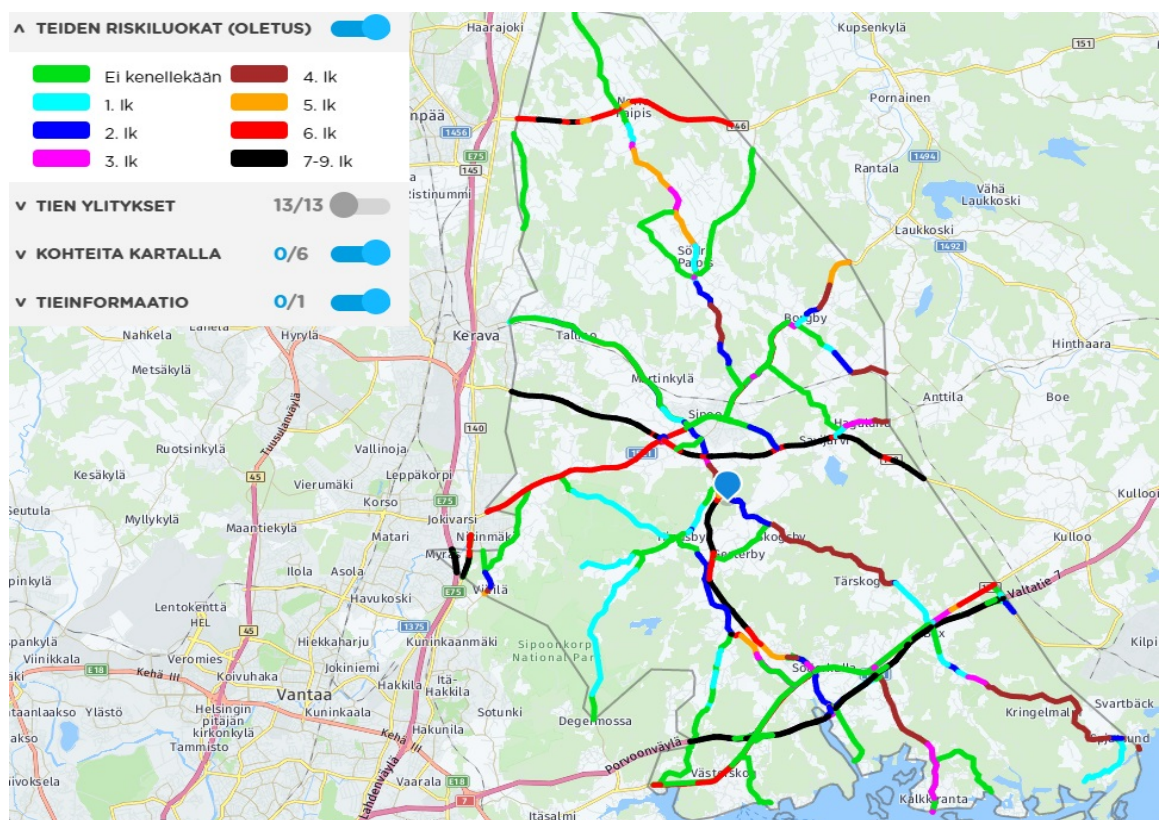
- Vaarallinen vl 0-3 (Koululiidun luokitukset 2-9)
- Vaarallinen vl 0-6 (Koululiidun luokitus 4-9)
- Erityisen vaarallinen koulutie vl 0-6

Tämä tarkoittaa sitä, että Koululiidun kategoriaa vuosiluokka 1 ei huomioida ja kategoria vuosiluokka 7-9 huomioidaan vain vuosiluokkien 0-6 osalta. Vuosiluokkien 0-6 jakaminen kahteen osaan 0-3 ja 4-6 on linjassa sen kanssa, että kilometrirajat muuttuvat myös vuosiluokan 3 jälkeen. Näin voidaan tehdä yksi kuljetuspäätös, joka on voimassa kolme lukuvuotta.

Ehdotetut tieosuudet, näiden vaarallisuusluokitukset ja säännöt koskien teiden ylitystä ja liikkumista teitä pitkin:

### Kategoria Erityisen vaarallinen vl 0-6

Säännöt koskien tien ylittämistä tai kulkemista tietä pitkin:



- Lapsi voi ylittää tien ja voi kävellä 100 metriä tietä pitkin, jos nopeusrajoitus on 60 km/h tai alle.
- Lapsi ei voi ylittää tietä ja voi kävellä kävellä 50 metriä tietä pitkin, jos nopeusrajoitus yli 60 km/h.

Erityisen vaaralliseksi vl 0-6 luokitellut tieosuudet:

- Rajakulmantie - Linsvedintie
- Keravantie - Öljytie
- Söderkullantie välillä Söderkullantie 15 - Hansaksenkaaren pohjoisempi risteys

### **Kategoriat Vaarallinen vl 0-3 ja Vaarallinen vl 0-6**

Säännöt koskien tien ylittämistä tai kulkemista tietä pitkin:

- Lapsi voi ylittää tien ja voi kävellä 200 metriä tietä pitkin.

Vaaralliseksi vl 0-3 ja vl 0-6 luokitellut tieosuudet:

- vl 0-6 **Paippistentie** välillä Paippistentie 1001 - Koulumäentien risteys
- vl 0-3 **Paippistentie** välillä Silfverinmäentien risteys - Pohjametsäntien risteys
- vl 0-3 **Pornaistentie** välillä Snickarbackantien risteys - Linnanpellontien risteys
- vl 0-3 **Pornaistentie** välillä Kuusikontien risteys - Pornaistentie 634
- vl 0-6 **Pornaistentie** välillä Pornaistentie 634 - Pornaisten raja
- vl 0-3 **Linnanpellontien** välillä Linnanpellontie 156 - Porvoon raja
- vl 0-3 **Vanha kuninkaantie** välillä Vanha kuninkaantie 45 - Vanha kuninkaantie Porvoon rajalle
- vl 0-6 **Brobölientie** välillä Öljytien risteys - Söderkullantie 15
- vl 0-6 **Söderkullantie** välillä Hansaksenkaaren pohjoisempi risteys - Glamarsintien risteys
- vl 0-3 **Hindsbyntie** välillä Hindsbyntie 340 - Immersbyntien risteys
- vl 0-6 **Massbyntie** välillä Immersbyntien risteys - Massbyntie 178
- vl 0-3 **Eriksnäsintie** välillä uuden Porvoontien liikenneympyrä - Hiekkamäentien risteys
- vl 0-3 **Boxintie** välillä Brobölientien risteys - Boxintie 730
- vl 0-6 **Uusi Porvoontie** välillä Uusi Porvoontie 1570 - Uusi Porvoontie Porvoon rajalle
- vl 0-3 **Spjutsundintie** välillä Skattåkerintien risteys - Spjutsundintie 896
- vl 0-3 **Kalkkirannantie** välillä Uuden Porvoontien risteys - Salparintien risteys
- vl 0-3 **Vanha Porvoontie** välillä Vantaan raja - Sääskitien risteys

Esittelijä / Föredragande Vt. Koulutusjohtaja / Tf. Utbildningsdirektör Ollikainen Hannu

Ehdotus / Förslag Sivistysvaliokunta hyväksyy Sipoon kunnan esi- ja perusopetuksen koulukuljetusperiaatteet liitteen 1 mukaisesti.

Bildningsutskottet godkänner Skolskjutsprinciperna inom förskoleundervisningen och den grundläggande utbildningen i Sibbo kommun enligt bilagan 1.

## Esittelijän muutettu ehdotus / Föredragandens ändrat förslag

Sivistysvaliokunta lisää Sipoon kunnan esi- ja perusopetuksen koulukuljetusperiaatteiden kappaleeseen Vaarallinen koulutie seuraavat periaatteet:

Periaatteet koskien vaarallisen tien ylittämistä tai kulkemista tietä pitkin:

Tieosuuksilla 1. Rajakulmantie - Linsvedintie 2. Keravantie - Öllytie ja 3. Söderkullantie välillä Söderkullantie 15 - Hansaksenkaaren pohjoisempi risteys koskee seuraavat periaatteet:

-Lapsi voi ylittää tien ja voi kävellä 100 metriä tietä pitkin, jos nopeusrajoitus on 60 km/h tai alle.

-Lapsi ei voi ylittää tietä ja voi kävellä kävellä 50 metriä tietä pitkin, jos nopeusrajoitus yli 60 km/h.

Muiden vaarallisten teiden osalta koskee seuraavat periaatteet:

-Lapsi voi ylittää tien ja voi kävellä 200 metriä tietä pitkin.

Bildningsutskottet lägger följande principer till stycket "Farlig skolväg" i Skolskjutsprinciperna inom förskoleundervisningen och den grundläggande utbildningen i Sibbo:

Principerna för hur barnet får korsa en farlig väg eller gå på körbanans kant:

Följande principer gäller vägnitten 1. Rajakulmavägen – Linsvedsvägen 2. Kervovägen – Oljevägen och 3. Söderkullavägen på avsnittet Söderkullavägen 15 – Hansasbågens norra korsning:

- Barnet får korsa vägen och gå 100 meter på körbanans kant om hastighetsbegränsningen är 60 km/h eller mindre.

- Barnet får inte korsa vägen och får gå 50 meter på körbanans kant om hastighetsbegränsningen är mer än 60 km/h.

Följande principer gäller övriga farliga vägar:

- Barnet får korsa vägen och gå 200 meter på körbanans kant.

## Käsittely / Behandling

Mari Berg teki vastaehdotuksen:

Sivistysvaliokunta päättää hyväksyä Sipoon kunnan esi- ja perusopetuksen koulukuljetusperiaatteet liitteen 1 mukaisesti. Lisäksi sivistysvaliokunta päättää että Sipoon kunnan esi- ja perusopetuksen koulukuljetusperiaatteisiin lisätään vaarallisuusluokkaan vl 0-3 Gumbontie. Koululiituohjelman suositusten lisäksi, sivistysvaliokunta päättää vuosittain teiden vaarallisuudesta paikallistuntemusta hyödyntäen.

Hans-Peter Lindgren kannatti Mari Bergin ehdotusta.

Sivistysvaliokunta hyväksyi yksimielisesti vastaehdotuksen.

Mari Berg gjorde ett motförslag:

Bildningsutskottet beslutar godkänna Skolskjutsprinciperna inom förskoleundervisningen och den grundläggande utbildningen i Sibbo kommun enligt bilagan 1. Bildningsutskottet beslutar också att Gumbovägen läggs till kategorin "Farlig för åk 0–3" i Skolskjutsprinciperna inom förskoleundervisningen och den grundläggande utbildningen i Sibbo kommun. Utöver rekommendationerna i programmet Koululiitu beslutar bildningsutskottet årligen om vägarnas farlighet utgående från lokalkännedom.

Hans-Peter Lindgren understödde Mari Bergs förslag.

Bildningsutskottet godkände enhälligt motförslaget.

Päätös / Beslut

Sivistysvaliokunta päätti hyväksyä Sipoon kunnan esi- ja perusopetuksen koulukuljetusperiaatteet liitteen 1 mukaisesti. Lisäksi sivistysvaliokunta päätti että Sipoon kunnan esi- ja perusopetuksen koulukuljetusperiaatteisiin lisätään vaarallisuusluokkaan vl 0-3 Gumbontie. Koululiituohjelman suositusten lisäksi, sivistysvaliokunta päättää vuosittain teiden vaarallisuudesta paikallistuntemusta hyödyntäen.

Vt. koulutusjohtaja Hannu Ollikainen jätti kirjallisen eriävän mielipiteen.

Eriävä mielipide liitetään pöytäkirjaan.

Bildningsutskottet beslutade godkänna Skolskjutsprinciperna inom förskoleundervisningen och den grundläggande utbildningen i Sibbo kommun enligt bilagan 1. Bildningsutskottet beslutade också att Gumbovägen läggs till kategorin "Farlig för åk 0–3" i Skolskjutsprinciperna inom förskoleundervisningen och den grundläggande utbildningen i Sibbo kommun. Utöver rekommendationerna i programmet Koululiitu beslutar bildningsutskottet årligen om vägarnas farlighet utgående från lokalkännedom.

Tf utbildningsdirektör Hannu Ollikainen lämnade skriftlig avvikande mening.

Den avvikande meningen bifogades till protokollet.

Liitteet / Bilagor