

TALMANKAAREN ASEMAKAAVA-ALUE

Rakennetun kulttuuriympäristön inventointi ja kohteiden arviointi



TILAAJA

Sipoon kunta
Kehitys- ja kaavoituskeskus
Martinkyläntie 94
Antti Kuusiniemi
antti.kuusiniemi@sipoo.fi

KONSULTTI

Sitowise Oy
Linnoitustie 6 D, 02600 Espoo
etunimi.sukunimi@sitowise.com

Kirsi Rantama / Projektipäällikkö
Iina Hokkanen / laatiminen
Ivelina Mechkarova / laatiminen
Minna Halonen / laadunvarmistus, laatiminen

Otsikkosivun kuva: Näkymä Satotalmantieltä Martinkyläntielle



Sisällysluettelo

1	Perustiedot	5
2	Johdanto	7
	2.1 Selvityksen tarkoitus	7
	2.2 Pääasialliset työvaiheet, rajaus ja menetelmät.....	8
	2.3 Käytetyt lähteet.....	9
3	Kaavatilanne	10
	3.1 Osayleiskaava G20.....	10
	3.2 Maakuntakaava.....	11
	3.3 Yleiskaava	11
4	Alueen kuvaus ja ympäristöhistoria	12
	4.1 Nykytilanne	12
	4.2 Ympäristöhistoria	13
	4.2.1 Talmankaaren tien muodostuminen	14
	4.2.2 Kylärakenne ja Talman kartanomaisema.....	17
	4.3 Osa-alueet ja ominaispiirteet	21
	4.3.1 Talman kartanomaisema ja itäinen osa-alue.....	21
	4.3.2 Kyläkeskus.....	23
	4.3.3 Virkistysalue.....	25
	4.3.4 Koillinen rinnealue	26
	4.3.5 Luoteisosa-alue	28
	4.3.6 Läntinen viljelyalue.....	30
5	Yhteenveto	31
	5.1 Talman kartanomaisema.....	32
6	Inventoidut kohteet.....	33
7	Kohdekortit.....	35
	7.1 Lillängsbacka	35
	7.2 Nordebo	36
	7.3 Fredbacka.....	37
	7.4 Grankulla	38
	7.5 Nyberg	39
	7.6 Lyckobo	40
	7.7 Solhem.....	41
	7.8 Rimpilä.....	42
	7.9 Tapiovaara.....	43
	7.10 Mattila	44
	7.11 Leenala	45
	7.12 Vierula	46
	7.13 Laurila	47
	7.14 Jussila	48
	7.15 Sirkkala	49
	7.16 Tiensyrjä	50



7.17	Mäkirinne	51
7.18	Norrbacka.....	52
7.19	Koivula	53
7.20	Kotimäki	54
7.21	Päiväkumpu.....	55
7.22	Koi- vikko	56
7.23	Koivumäki.....	57
7.24	Töyrä	58
7.25	Kerameikos.....	59
7.26	Tallbacka.....	60
7.27	Sandbacka	61
7.28	Mäntykangas.....	62
7.29	Martinkyläntie 594.....	63
7.30	Talman koulu.....	64
7.31	VPK:n paloasema.....	65
7.32	Löfbacka (purettu).....	66
8	Lähteet.....	67
8.1	Painetut lähteet	67
8.2	Painamattomat lähteet	67
8.2.1	Verkkolähteet	67
8.2.2	Suulliset lähteet	67



1 Perustiedot

Kohde

Talmankaaren rakennetun kulttuuriympäristön inventointi.

Laajuustiedot

Karttarajauksen mukaan (ks. Kuva 1)

Voimassa oleva kaava

Osayleiskaava G 20

Suojelutilanne

(jos sovellettavissa)

Lyhenteet

MML Maanmittauslaitos

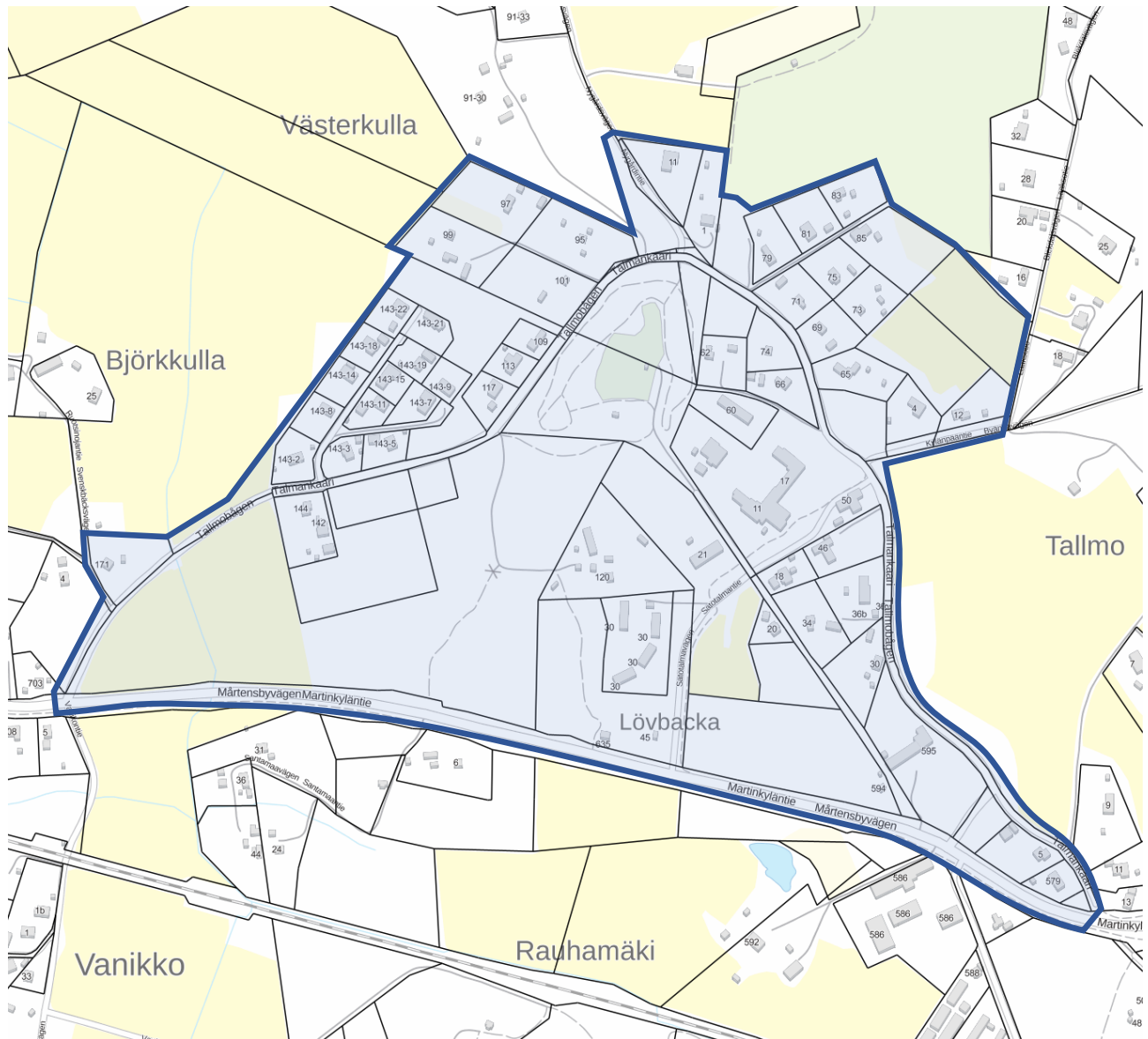
Kulttuurihistoriallisten arvojen jaottelu ja lyhenteet inventointi 2006 ja 2022

Rh (A) rakennushistoriallinen; rakennusperinteinen, -tekninen tai arkkitehtoninen

H historiallinen; asutus-, teollisuus-, liikenne-, sosiaali-, sivistyshistoria

Y ympäristöarvo; maisemakokonaisuus tai maisemallisesti keskeinen sijainti





Kuva 1. Inventoitavan alueen rajaus. Pohjakartan lähde: MML, paikkatietoikkuna portaali (8.7.2022).

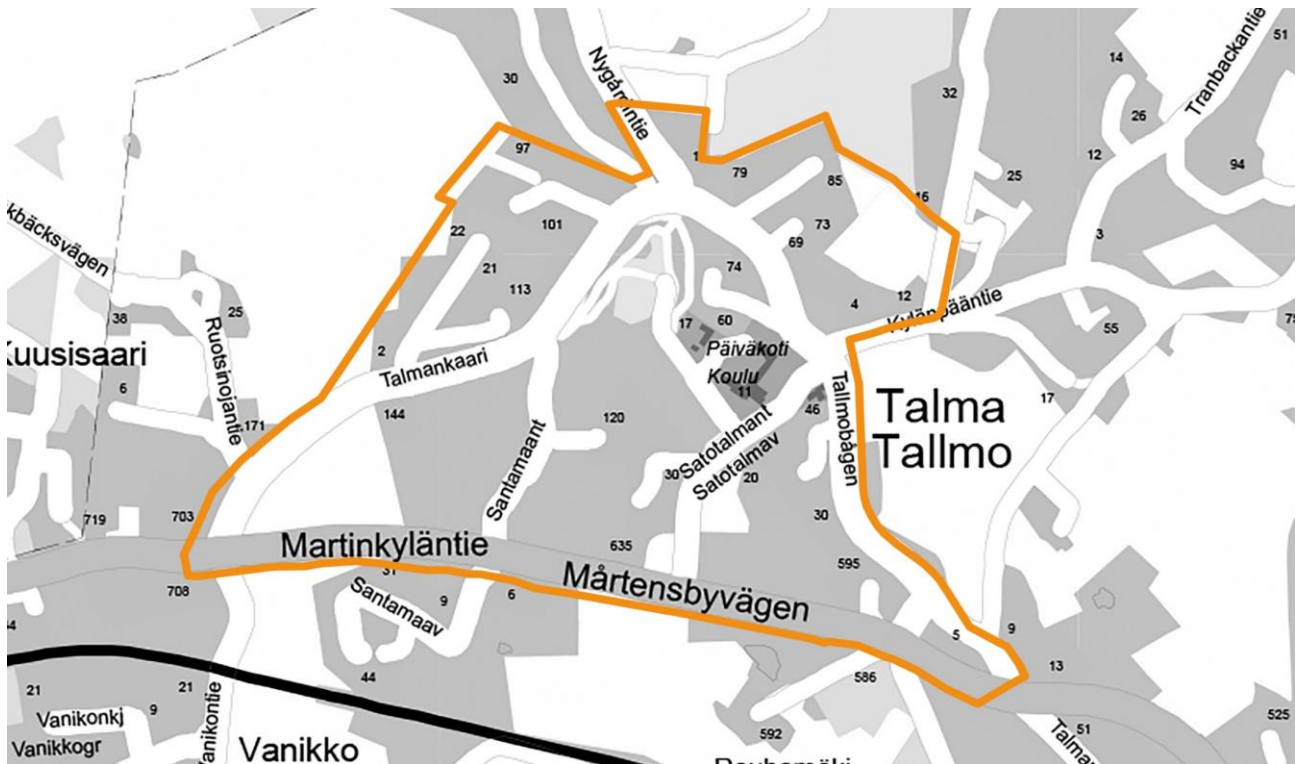
Inventointialueeseen kuuluu Talmankaaren ja Martinkyläntien rajoittama alue kokonaisuudessaan, sekä pientaloalueet Talmankaaren luoteis-, pohjois- ja koillispuolella. Alue rajoittuu länteen Björkkullan ja Västerkullan peltoalueisiin, pohjoiseen Talman Golfin kenttään ja itään entisen Talman kartanon peltomaisemaan.

2 Johdanto

2.1 Selvityksen tarkoitus

Tämän selvityksen tarkoitus on dokumentoida Talmankaaren asemakaavan (TM6) suunnittelutyötä varten olemassa olevien valittujen kiinteistöjen nykytilanne ja päivittää aiemmin inventoitujen (5) kohteiden tiedot. Aiemmin alueella inventoitujen rakennuskohteiden arviointiin kuuluu arvojen ja säilyneisyyden kuvaus sekä toteaminen (vakiintunein kriteerein). Arviointi tarkistettiin ja arvottamiseen liittyvät suositukset laadittiin yhdessä museoviranomaisen sekä tilaajan kanssa alkuvuodesta 2023.

Selvitys sisältää tulkinnan Talmankaaren kaava-alueen ympäristöhistoriasta ja ominaispiirteistä sekä kohdekortit tarkasteltavista rakennuskohteista. Kortit sisältävät tietoja uusien inventoitujen kiinteistöjen pihapiiristä, päärakennuksista, perustiedot, kohdekuvausten sekä muutoshistorian rakennusvalvonnasta saaduin tiedoin. Karttoitus tilaajan listaamista kohteista (noin 27) on tehty tämän selvityksen kappaleessa 5 Inventoidut kohteet. Kohdekohteista löytyy myös päivitettyt tiedot aiemmin inventoidusta kohteesta ja arvion niiden kulttuurihistoriallisista arvoista. Kohteet ovat: 421065 Lillängsbacka, 421067 VPK:n paloasema, 421068 Talman koulu, 421069 Löfbacka (purettu) ja 421072 Grankulla.



Kuva 2. Ote osallistumis- ja arviointisuunnitelma (25.11.2021) kansikuvasta, kuva päivitetty 28.2.2023. Lähde: TM6 Talmankaari, OAS pdf- muodossa (28.2.2023).

Suunnittelualueella tai sen välittömässä läheisyydessä ei ole voimassa olevaa asemakaavaa. Lähimmät vireillä olevat asemakaavat ovat Talmankaaren koillisessa rajoittuva Puu-Talma sekä kokoojakadun kautta Talmankaaren liittyvä Talman keskustan eteläosan asemakaava.¹

¹ TM6 Talmankaari, OAS (25.11.2021), s.15.

2.2 Pääasialliset työvaiheet, rajausta ja menetelmät

Työ alkoi toukokuussa 2022 ja saatiin päätökseen elokuussa 2022. Työ keskittyy Talmankaaren asemakaavan (TM6) suunnittelualueelle. Kohteet on valittu tilaajan selvityspyynnön mukaisesti ja OAS 25.11.2021 ja TM6 aluerajaus ohjaavana tekijöinä. Talman koulu jätettiin kenttätöissä inventoinnin ulkopuolelle, koska kohteesta oli tekeillä rakennushistoriaselvitys ja sen jälkeen kohteen arvottaminen.

Tilaaajalta saadut alustavat kiinteistötiedot valituista kohteista toimivat lähtötietoina. Rakennusvalvonnasta Sipoon kunnalta tilattiin kyseisten kohteiden muutostiedot päärakennuksen osalta. Ne täydensivät lähtötietoja sekä tarjosivat arkistosta löytyviä kiinteistöjen muutostietoja hakemustekstien ja pääpiirustuksien muodossa. Lisäksi tietoa on haettu karttapalveluista muun muassa Sipoon kunnan ja Maanmittauslaitoksen verkkosivuilta.

Kenttätyö suoritettiin 3.6.2022. Maastoinventoinnit käsittävät kohteiden valokuvauksen ja tarkastelun maastossa. Tarkastelu keskittyy kohteiden yleisiin ulkopuolisiin tekijöihin kuten pihapiiriin, julkisivuun, yksityiskohtiin ja kokonaisuuteen ilman sisätilojen tutkimista. Valokuvatessa on painotettu pihapiirin ja rakennusten perusilmeen taltioimista.

Talmankaaren ympäristöhistoriasta on tehty tulkinta aiempien selvitysten ja osayleiskaavainventoinnin Sipoon kulttuuriympäristö- ja rakennusperintöinventointi 2006 tietojen pohjalta. Työhön ei kuulunut arkistotutkimusta paikalla Sipoossa tai aluehistorian tutkimusta historiakirjoista ja -julkaisuista. Apuna tulkinnassa käytettiin myös suunnittelualue TM6 OAS 2021 selvitystä.

Sipoon kulttuuriympäristö- ja rakennusperintöselvitys 2006 antoi tietoa Talman kartanomaisemasta ja siihen liitetystä kohteista. Selvitykseen ei kuitenkaan kuulu kartanomaiseman rajausta selvittävää kuva- tai karttamateriaalia, vaan rajausta ilmenee sanallisesta kuvauksesta. Talman kartanomaisemaan ja kohteisiin selvityksen perusteella kuuluvat Talmankaaren asemakaava-alueen itäosa ja inventoinnin yhteydessä arvoitetut kohteet Lillängsbacka, VPK:n paloasema, Talman koulu, Grankulla ja nykytilassa purettu Löfbacka.

Talmankaaren kyläkeskuksen ja sen muiden osa-alueiden historiatietoja on tähän selvitykseen haettu lisäksi verkosta, muun muassa historiakarttoja ja -ilmakuvia sekä vanhoja peruskarttoja vertaillen alueen kulttuurihistoriallisten arvojen arviointia sekä tulkintaa varten.

Tarkasteltavista kohteista koottiin kohdekortit, jotka pitävät sisällään valokuvan pihapiiristä tai päärakennuksesta, sijainnin kartalla, perustiedot, kohdekuvausten muutoshistoria huomioiden. Korttien tieto perustuu muutostietoihin, historialähteisiin ja kenttäkäynnillä tehtyyn tarkasteluun. Kuvaus keskittyy pihapiirin ominaisuuksien, kuten näkymien ja maastonmuotojen kuvailuun, sekä rakennusten ominaisuuksien tai tyylipiirteiden poimimiseen.

Inventoitujen kohteiden arvojen päivittäminen on tehty rakennushistoriallisia, historiallisia ja ympäristöarvoja arvioiden. Talmankaaren vuonna 2022 inventoitujen kohteiden rakennushistorialliset arvot ovat pääosin rakennusperinteisiä. Arkkitehtoniset arvot tarkoittavat rakennustyyppinsä, aikakautensa ja arkkitehtuurinsa laadusta edustajaa. Kohde saattaa myös olla tyyllisesti omaleimainen tai sen suunnittelija on tunnustettu. Historialliset arvot viittaavat historialliseen merkittävyyteen kaavassa, alueessa, henkilöissä, rakennuksen käyttötarkoituksessa tai rakennuksessa itsessään. Ympäristölliset arvot merkitsevät kohteen tuomaan lisäarvoon alueen pihamaahan, lähiympäristöön tai kulttuuriin esteettisellä tai historiallisella tavalla. Kiinteistöllä on ympäristöllistä arvoa myös, jos se on osana arvokasta ympäröivää kokonaisuutta.

Arvoja ja säilyneisyyttä arvioitaessa vakiintuneina kriteereinä ovat:

- harvinaisuus
- alkuperäisyys
- tyyppillisuus
- kertovuus
- edustavuus
- kerroksisuus.



Säilyneisyyden ja muutosten astetta on kuvailtu alueen yhteenvedossa ja kohdekorteilla kriteerien lisäksi käsittein: hyvin säilynyt, kohtalaisesti säilynyt tai merkittävästi muutettu. Kohteille ei ole valittu arvoluokkaa numeroina.

Arvioinnissa noudatetaan Museoviraston ja alueellisten vastuumuseoiden vakiintuneita käytäntöjä sekä arvokasitteita paikallinen, maakunnallinen ja valtakunnallinen tasoja.

Yhteenvedossa ja analyysissä käytetään sekä tietoon että näkemyksiin (esim. rakennusperinteen traditiot) pohjaavia perusteita.

Rakennuksen kunto esitetään kulttuurihistoriallisten arvojen säilyneisyyden osalta seuraavasti asteikolla:

- **Hyvä**; rakennus on ryhdissä, katto ja perustukset ovat silmämääräisesti ehjät. Pinnat ovat kunnossa, mutta voivat olla kuluneita (patinoituneita) ja maalauksen tarpeessa.
- **Kohtalainen**; rakennuksessa on kunnostuksen tarvetta esim. vesikouruja puuttuu, on halkeamia, ikkunakorjauksia ja mahdollisia kosteusvaurion merkkejä. Kohde on kuitenkin korjattavissa.
- **Huono**; rakennuksen katto, väli- tai alapohjat tai savupiippu ovat romahtaneet, runko tai perustukset ovat vinossa tai rakennusosissa on laajoja lahovaurioita.

Kunto ei perustu kuntoarvioihin tai kuntotutkimuksiin. Karkeasti esitetty kuntoluokka saattaa vaikuttaa arvon määrittelyyn.

2.3 Käytetyt lähteet

- Sipoon kunnan rakennusvalvonnan arkistoaineisto
- Sipoon kunnan karttapalvelu ja Maanmittauslaitoksen paikkatietoikkuna portaali
- Sipoon kulttuuriympäristö- ja rakennusperintöselvitys. Osayleiskaavainventointi. (25.01.2006). Arkkitehti-toimisto Lehto Peltonen Valkama Oy ja Ympäristötoimisto Oy.
- TM6 Talmankaari. Osallistumis- ja arviointisuunnitelma, 25.11.2021. Sipoon kunnan kaavoitus- ja kehityskeskus
- Sipoo. G 20 Talman osayleiskaava. Voimaantulo 8.3.2017.

Sipoon kulttuuriympäristö- ja rakennusperintöselvitys 2006 arvottamisen perusteet on esitetty seuraavasti:

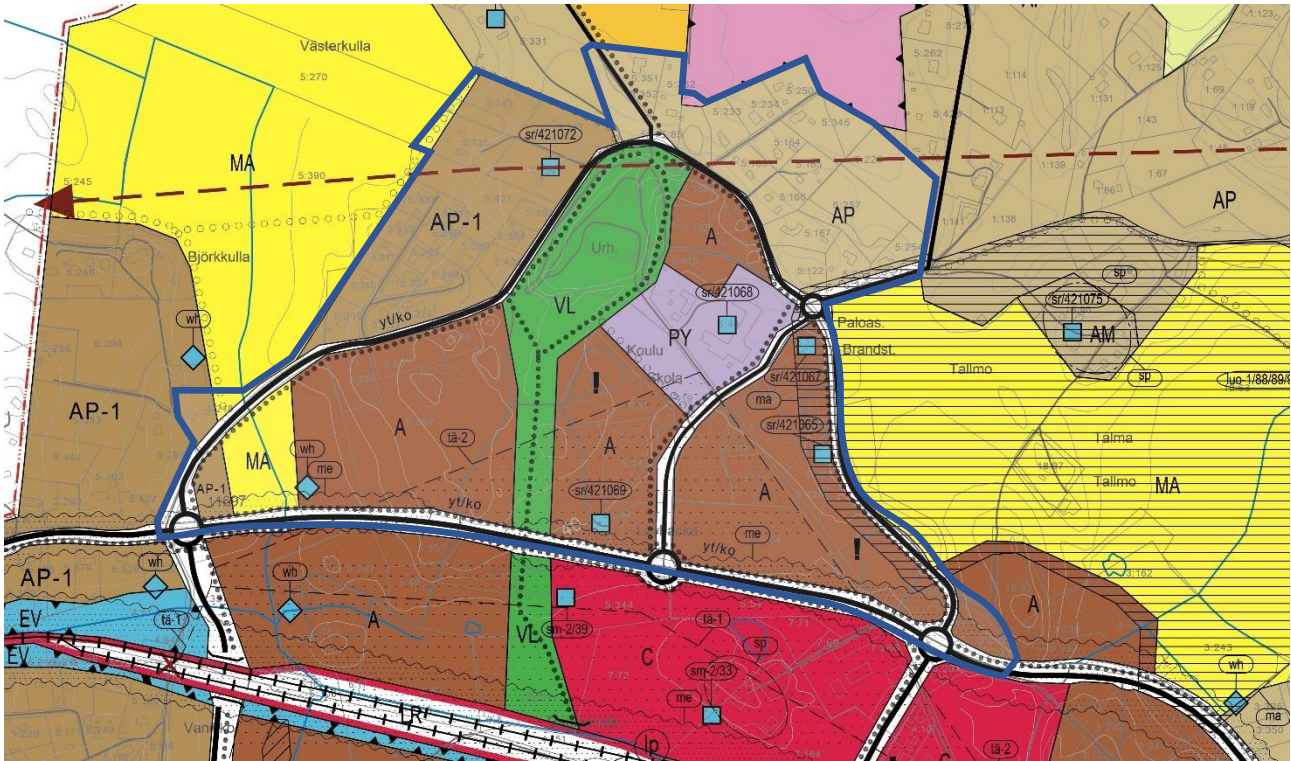
”Alueet ja kohteet on arvotettu kaava-alueen sisällä luokkiin 1-3/3. Näistä luokkaan 1 ja 1-2 kuuluvat ovat kaava-alueen arvokkaimpia kohteita, joiden joukosta saattavat myöhemmin löytyä valtakunnallisesti ja maakunnallisesti arvokkaat kohteet. Luokkaan 2 on luettu sellaiset kohteet, jotka sisältävät luokkien 1 ja 1-2 ominaisuuksia, kuitenkin säilyneisyytensä ja esteettisen arvonsa suhteen jonkin verran vähäisemmässä määrin. Niillä on oma paikallinen merkityksensä. Luokkaan 3 kuuluvat alueet ja kohteet ovat ylittäneet inventointikynnyksen, mutta niitä ei ole kuitenkaan nähty aiheelliseksi arvottaa. (selvitys 2006)

Tässä inventoinnissa luokkiin 1 ja 1-2 kuuluvien alueiden ja kohteiden säilyminen on inventoinnin perusteella turvattava. Luokkiin 2 ja 2-3 kuuluvien, paikallisia arvoja sisältävien alueiden ominaislaadun säilyminen on lisäksi turvattava. Luokkaan 2 sisältyvien kohteiden säilymistä pidetään inventoinnin perusteella paikallisesti tärkeänä ja säilymisen turvaamista erittäin suotavana.



3 Kaavatilanne

3.1 Osayleiskaava G20



Kuva 3. Ote G 20 Osayleiskaavasta. Suunnittelualue rajattu sinisellä. MA-merkinnällä osoitetut vyöhykkeet ovat maisemallisesti ja historiallisesti arvokkaita peltoalueita viljelykäytössä. Entisen Talman kartanon maat on lisäksi merkitty paikallisesti arvokkaaksi kulttuurimaisema-alueeksi. Lähde: [Talman G20 osayleiskaavakartta pdf- muodossa](#) (8.7.2022).

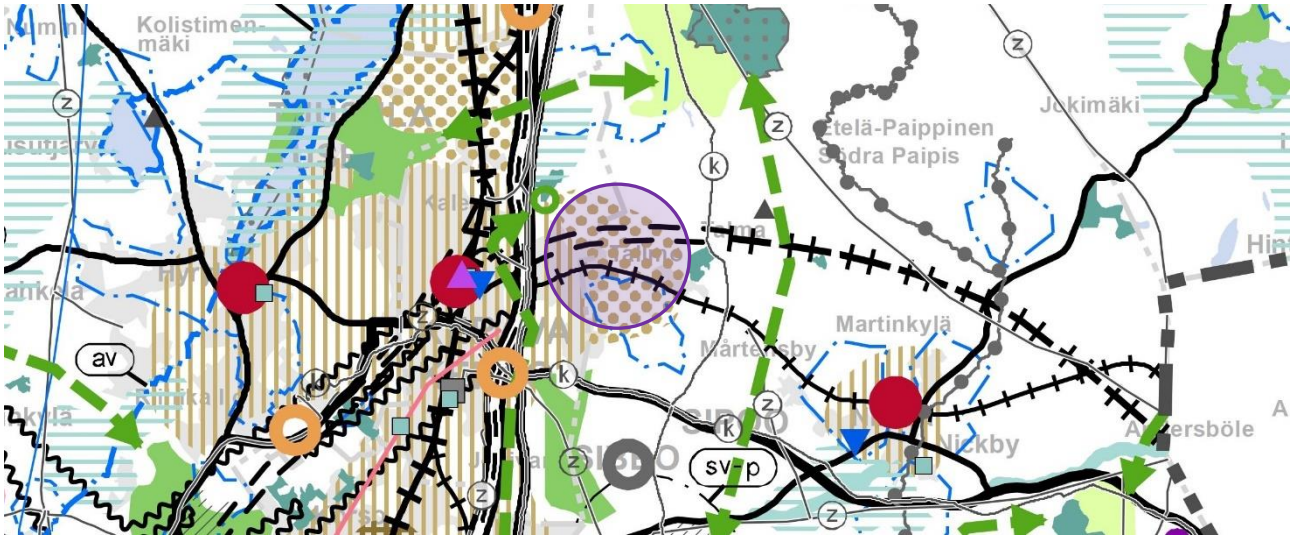
Osayleiskaava G20 on tullut voimaan 8.3.2017 (kts. Kuva 3). Tämän inventoinnin rajaukseen kuuluvat pääosin erityyppisiä asuinalueita. A- asuinalueet on tarkoitettu tiivistetyimmälle monimuotoiselle asuinrakentamiselle, jossa rakennusten kerrosluvun tulee olla pääosin 2-3 ja enimmäkseen 4. Talmankaaren pohjoispuolella olevat AP ja AP-1 pientalovaltaisia asuinalueita. Asuinalueisiin saa sijoittaa asuntorakentamisen lisäksi työ- ja liiketiloja, jotka eivät aiheuta ympäristöhäiriöitä. Koulun ja paloaseman tontti on merkitty julkisten palveluiden ja hallinnon alueeksi. Sen vieressä oleva urheilukenttä kuuluu VL-vyöhykkeeseen, joka on tarkoitettu päivittäiseen ulkoiluun, leikkiin ja virkistykseen.

Alueen rajauksen itä- ja länsipuoliset peltoalueet (merkitty MA-merkinnällä) ovat osayleiskaavan määräysten mukaan maisemallisesti ja historiallisesti arvokkaita. Entisen Talman kartanon maat sekä Talmankaaren itäpuolisen varren olevat kiinteistöt kuuluvat ma-paikallisesti arvokkaaseen kulttuurimaisema-alueeseen. Alueen maisema- ja kulttuuriarvojen säilyminen on turvattava tulevaisuuden suunnitteluvaiheissa.

Osayleiskaavassa on nostettu esille paikallisesti arvokkaita rakennuksia, joiden purkaminen on kielletty, mm koulurakennus ja paloasema. Tarkasteltavien kohteiden joukossa on lisäksi kaksi rakennusta, joille on osoitettu suojelumerkintä: sr/421065 kiinteistöllä Lillängsbacka ja sr/421072 kiinteistöllä Grankulla.²

² Sipoo. G 20 osayleiskaava.

3.2 Maakuntakaava

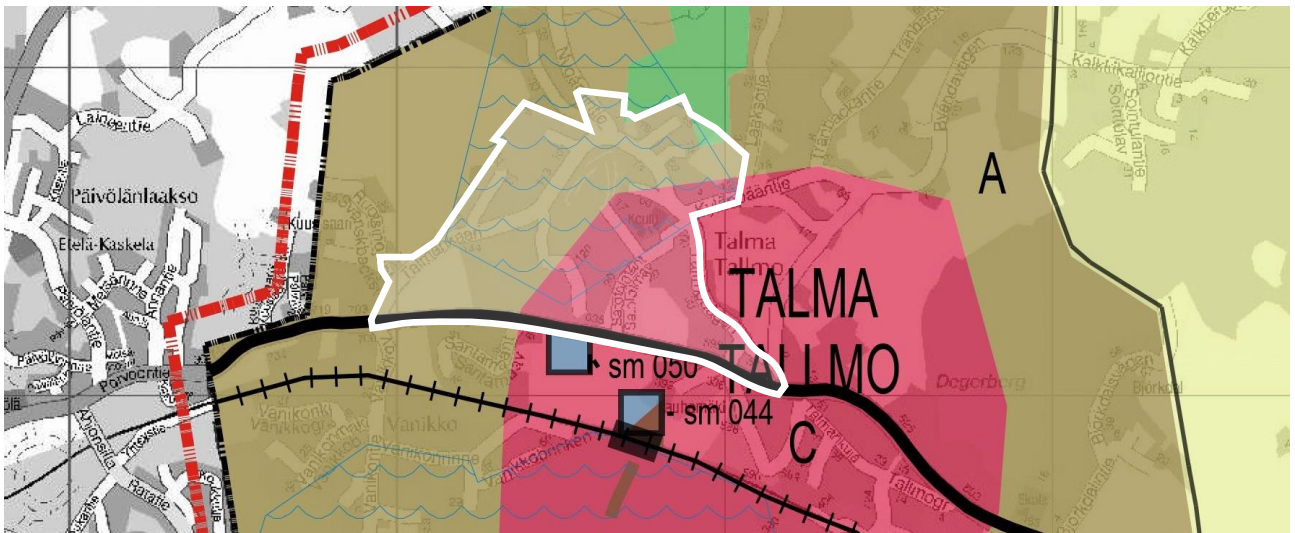


Kuva 4. Helsingin seudun vaihemaakuntakaava. Talmankaaren alue merkitty violetilla. Lähde: [Helsingin seudun vaihemaakuntakaavan kartta pdf- muodossa](#) (8.7.2022).

Tarkistettava alue kuuluu taajamatoimintojen sekä uuden raideliikenteeseen tukeutuvaan taajamatoimintojen kehittämisvyöhykkeeseen. Alueen pohjoisosalle on merkitty liikennetunnelin ohjeellinen rajaus, joka yhdistää pääradan uuteen ohjeelliseen linjaukseen.

Maakuntakaavan liitekartoissa Talman aluetta ei ole erikseen mainittu, lukuun ottamatta kahta maakunnallisesti arvokasta luontokohdetta, Degerbergin-Brännbergenin metsät ja Talman lehdot, jotka eivät kuulu tämän inventoinnin rajaukseen.

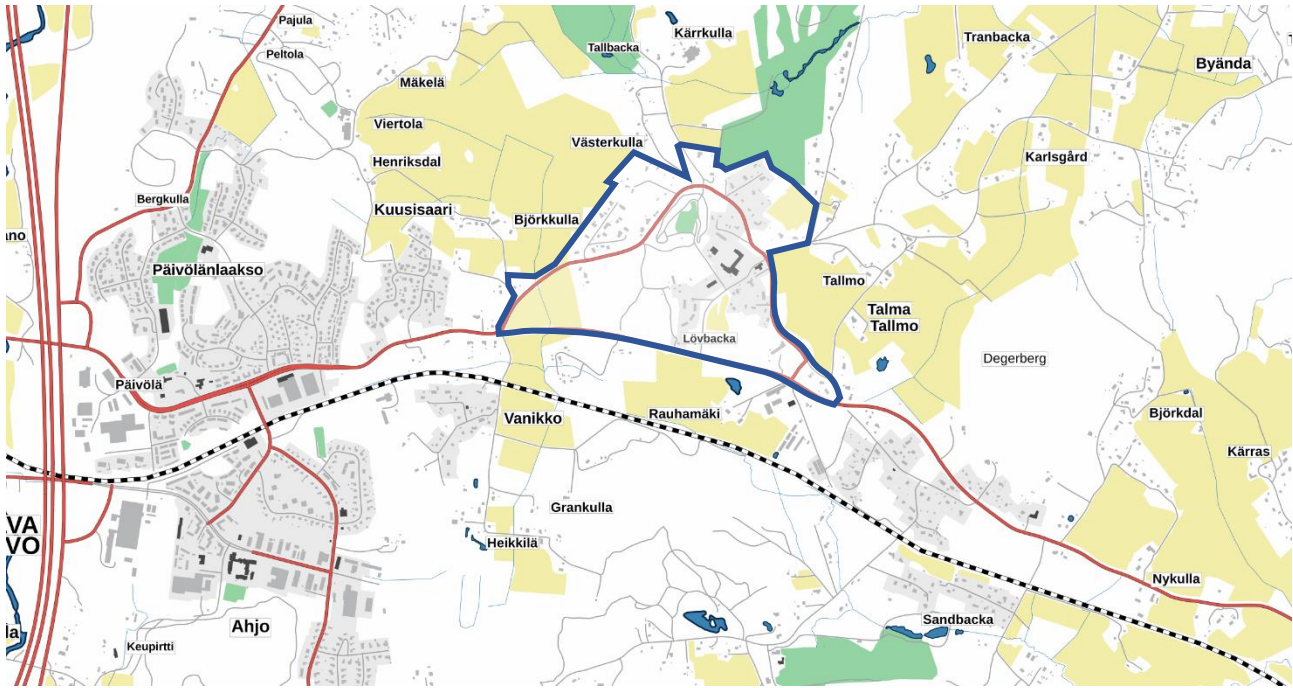
3.3 Yleiskaava



Kuva 5. Sipoon yleiskaava 2025. Lähde: [Yleiskaavakartta 2025 pdf- muodossa](#) (8.7.2022).

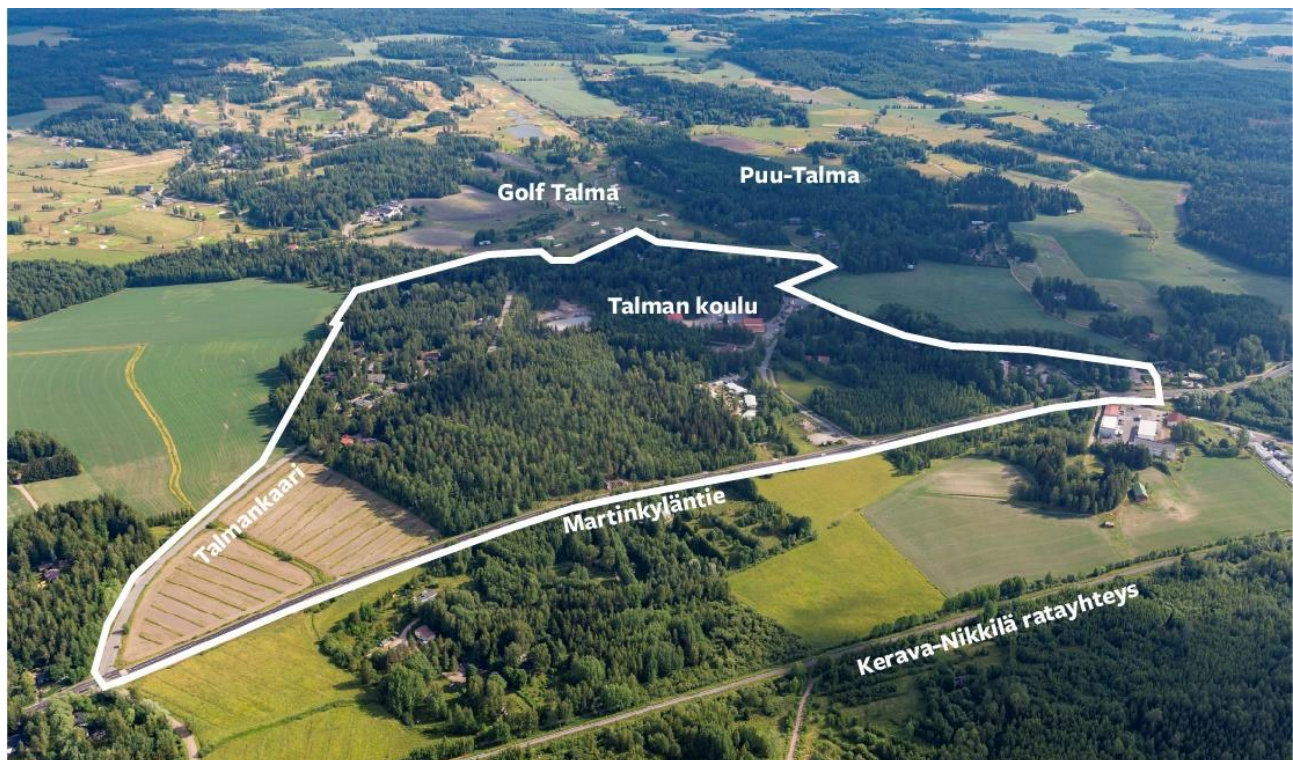
Talmankaaren alue on osa taajamatoimintojen sekä keskustatoimintojen vyöhykettä. Molemmat on tarkoitettu asemakaavoitettavaksi, jonka seurauksena on Talmankaaren asemakaavan (TM6) toimeksianto.

4 Alueen kuvaus ja ympäristöhistoria



Kuva 6. Suurmaiseman selkokartta, jossa selviävät lähikylien nimet. Vanhan Porvoontien linjaus on säilynyt.
Lähde: MML, paikkatietoikkuna portaali (8.7.2022).

4.1 Nykytilanne



Kuva 7. Alueen viistoilmakuva. Lähde: TM6 Talmankaari, OAS pdf-muodossa, s. 5 (11.07.2022).

Talmankaaren inventointialue sijoittuu Sipoon suurmaisemassa aiemman osallistumis- ja arviointisuunnitelmassa (OAS) käytetyn rajauksen mukaisesti:

”Suunnittelualue kattaa Talmankaaren sisään jäävän alueen kokonaisuudessaan sekä sen luoteis-, pohjois- ja koillispuolelle jäävät, nykyisellään rakennetut pientaloalueet. Eteläisen rajan muodostaa Martinkyläntie ja pohjoisessa myös Talma Golfin alue. Muilta osin rajausta ympäröi pääasiassa maaseutumainen, viljelty peltomaisema. Asemakaavan alustavan rajauksen perusteella suunnittelualue ulottuu sekä kunnan että yksityisten omistamille maa-alueille, kattaen kaikkiaan noin 80 kiinteistöä. Kaava-alueen rajausta voi tarkentua kaavoituksen edetessä.”³

Kenttätöissä inventointialueella tutkittiin mahdollisia Talmankaaren osa-alueita ja niiden ominaispiirteitä. Alue-tyyppejä, miten ne rajautuvat ja erottuvat toisistaan, on kuvailtu lyhyesti kappaleessa Osa-alueet ja ominaispiirteet.

Sipoon kunnan kulttuuriympäristö- ja rakennusperintö inventoinnin 2006 mukaan Sipoolle tyypilliset ryhmäkylät sijaitsevat edelleen suurmaisemassa perinteisillä asuinkumpareilla avoimessa maastossa.⁴ Avointa maastoa inventointialueella ovat Talmankaarelta paikoin avautuvat näkymät, erityisesti länsi- ja itäosassa, viljeltyyn maisemaan peltoineen.

4.2 Ympäristöhistoria

Talman kyläkeskuksen ja Talma- nimen synnystä kyläyhdistys kertoo verkkosivuillaan, ”Talman rajoja ei ole merkitty karttoihin, ne ovat vain ihmisten ajatuksissa. Hallinnollisesti Talma on Martinkylää.”⁵ Vaikka Talman rajoja ei ole merkitty karttoihin, ovat ne syntyneet paikan piirteiden, talon omistajien nimien, tilojen jakamisen ja useiden historiallisten ilmiöiden kuten tielinjausten vaikutuksesta. Paikannimet ovat säilyneet historiakartoilla, -kirjoituksissa ja suullisenakin perimätietona rajaten Talman alueen.

Sipoossa yleisesti vanhimmat kylät syntyivät entisten merenlahtien, joki- ja puroaksojen ja kivikauden asuinpaikkojen perään. Näitä ovat Talmankaaren itäpuolella Paippinen ja Martinkylä. Jokilaaksot olivat luonnonolosuhteiltaan edulliset kulttuurimaiseman rakentumiselle, kaikenlaiselle viljelylle ja asutukselle. Tämä kulttuurimaiseman säännönmukaisuus luonnonolojen ehdoilla on havaittavissa edelleen. Vanhat tilat ja tilakeskukset rakennettiin maaston korkeimmille kohdille ja niitä ympäröivät viljelykset sekä myöhemmin heinäpellot. Viljelytekniiset uudistukset ja heinän viljely pelloilla yleistyi 1800-luvun puolivälissä. Laiduntamisen myötä syntyneet luonnontilaiset niityt kylien ympärillä näyttävät hävinneen 1900-luvun alkupuolelle tultaessa. Maisema yksipuolistui edelleen, kun Kartanoiden puutarhat ja alueen humalatarhat supistuivat samoin 1900-luvun alkupuolella.⁶ Toisaalta koti- ja ryhmäpuutarhojen hyötyviljelmät sekä koriste puutarhat kukoistivat vielä jälleenrakennuskauden alussakin ja ne kävivät kauppa tuotteillaan.

Talmankaaren alueella suurmaisemassa vuorottelevat lähes luonnontilaiset metsäpalstat, mäki-alueet ja peltoaukeat. Talman kartanoympäristön pelloilla viljely on jatkunut tähän päivään. Perinteiset asuinpaikat kyläkumpareilla olivat maisemassa puuttomampia ennen 1900-lukua. Metsittyminen ja pusikoituminen on erityisesti 1900-luvun tulos.

³ TM6 Talmankaari, OAS (25.11.2021), s.4.

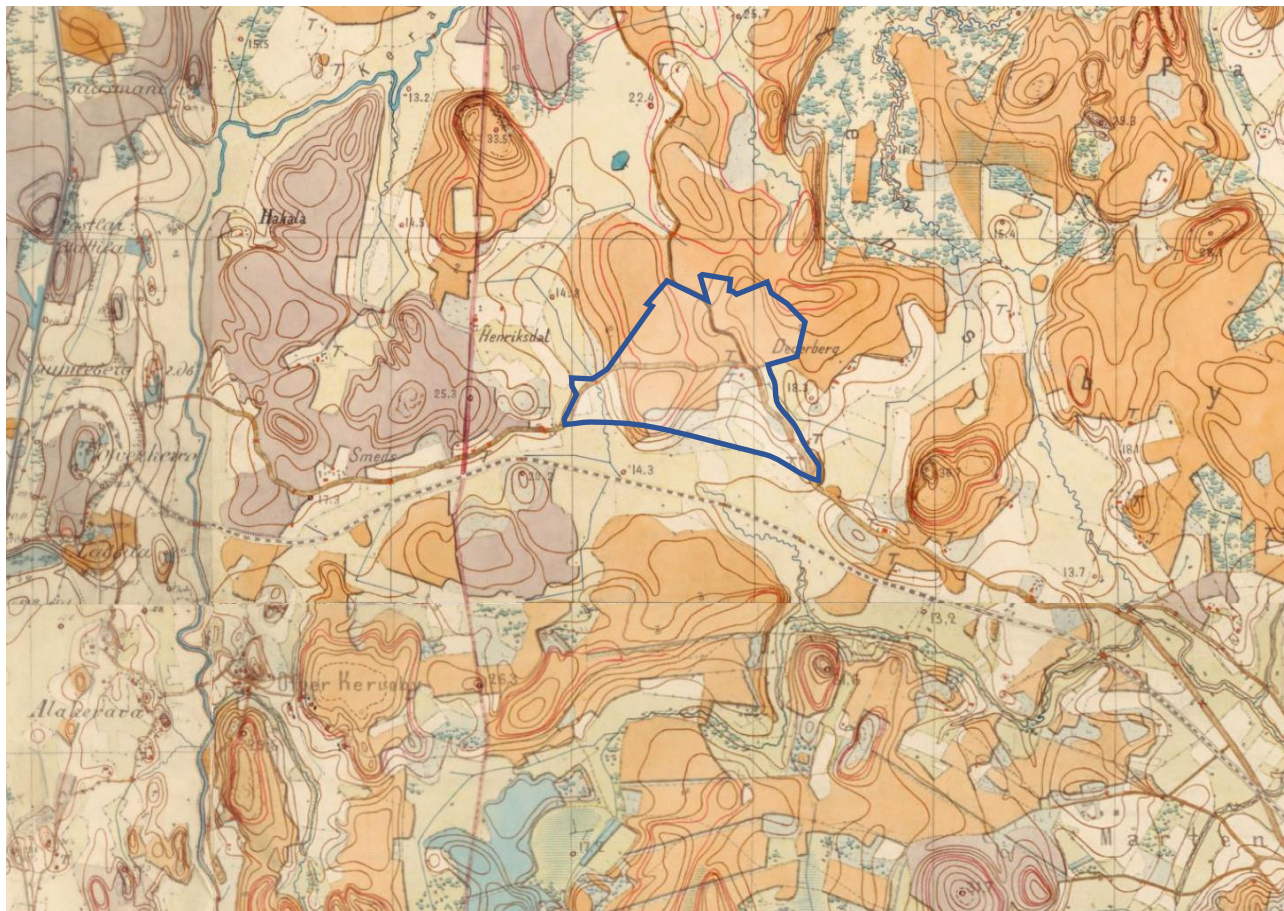
⁴ Arkkitehtitoimisto Lehto Peltonen Valkama Oy (2006), ss. 6-8.

⁵ [Talman historia, sivustosta talma.fi](#) (11.7.2022).

⁶ Arkkitehtitoimisto Lehto Peltonen Valkama Oy (2006), ss. 4-8.



4.2.1 Talmankaaren tien muodostuminen



Kuva 8. Ote kartasta vuosilta 1871–1873 nykytilakarttapohjalla. Sinisellä rajattu inventointialue. Lähde: [Vanhat kartat- palvelu, vanhatkartat.fi](http://vanhatkartat-palvelu.vanhatkartat.fi) (11.7.2022).

Sipoon alueella yleisesti vanhimmat kesä- ja talvietiet kulkivat jokilaaksoja pitkin vesireitteinä sisämaahan ja sisämaasta merelle kaupan sekä tavaraliikenteen tarpeiden mukaan. Talman alueen tien ominaispiirre on edelleen 1830-luvulla valmistunut Porvoontie länsi-itäsuunnassa. Tie kulki varhain karttaan 1871–1873 (kts. Kuva 8) merkityn Degerberg sivuitse. Samalla kartalla on esitetty rautatielinja Porvoo-Kerava ja junarata, joka avattiin vuonna 1874.⁷

Talman historiasta kyläyhdistyksen verkkosivuilla kerrotaan:

”Henrik Tallgren, joka oli Sipoon nimismiehenä vuosina 1824–1856, hankki maaomaisuutta pitäjän eri osista, mm. Martinkylästä. Tuolloin kylän talot olivat kahta puolta Martinkylän puolaaksoa. Talojen peltoja, niittyjä ja metsiä riitti aina Tuusulan rajalle saakka.”⁸

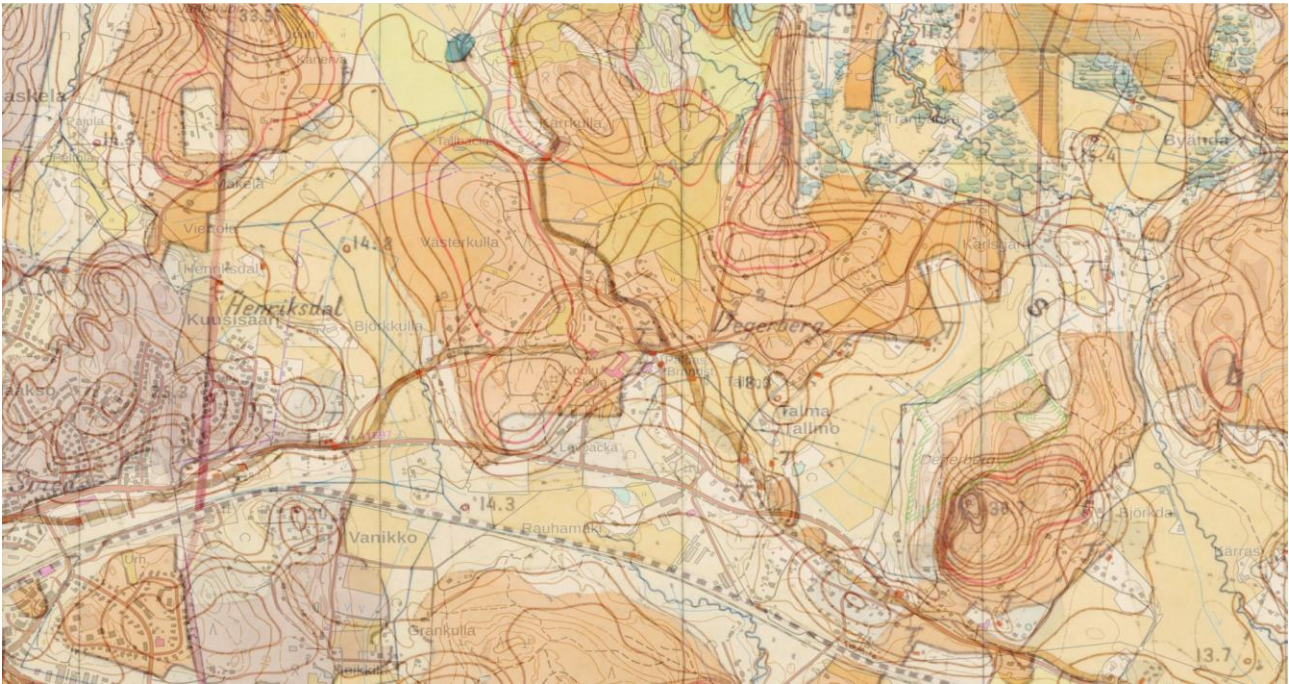
Nämä maaomistukset voivat viitata kartalla (Kuva 8) olevaan Henriksdal paikannimeen, nykyisen Talmankaaren länsipuolella.

Toisaalta Talma, Tallgmo muotoisen paikannimen on arveltu syntyneen myös Tallgren sukunimestä. Tallgmo olisi peräisin Porvoo-Kerava junaradan avaamisen ja seisakkeiden nimeämisen myötä syntynyt. Kartalla 1871–1873 ei kuitenkaan vielä esiintynyt Tallmo, Talma tai Tallgmo nimeä.

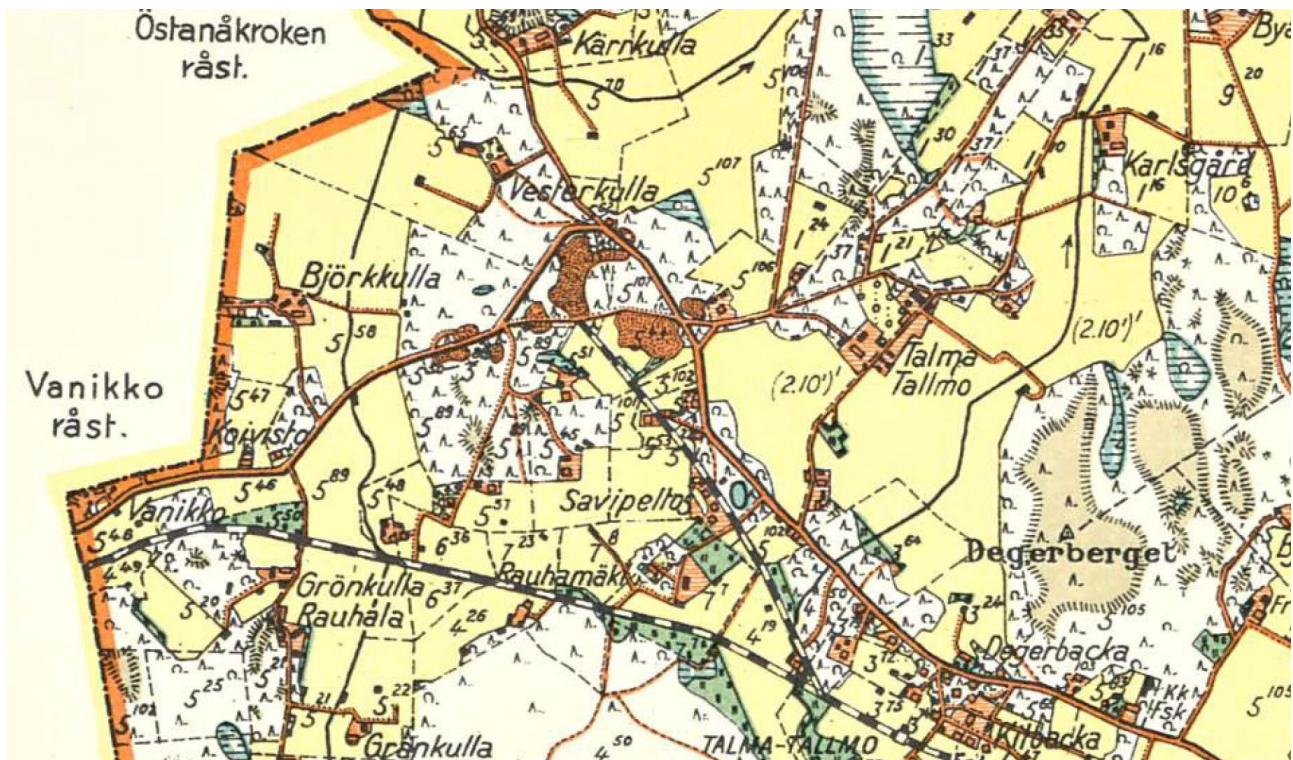
⁷ Arkkitehtitoimisto Lehto Peltonen Valkama Oy (2006), s. 5.

⁸ [Talman historia, sivustosta talma.fi](http://talmanhistoria.sivustosta.talma.fi) (11.7.2022).

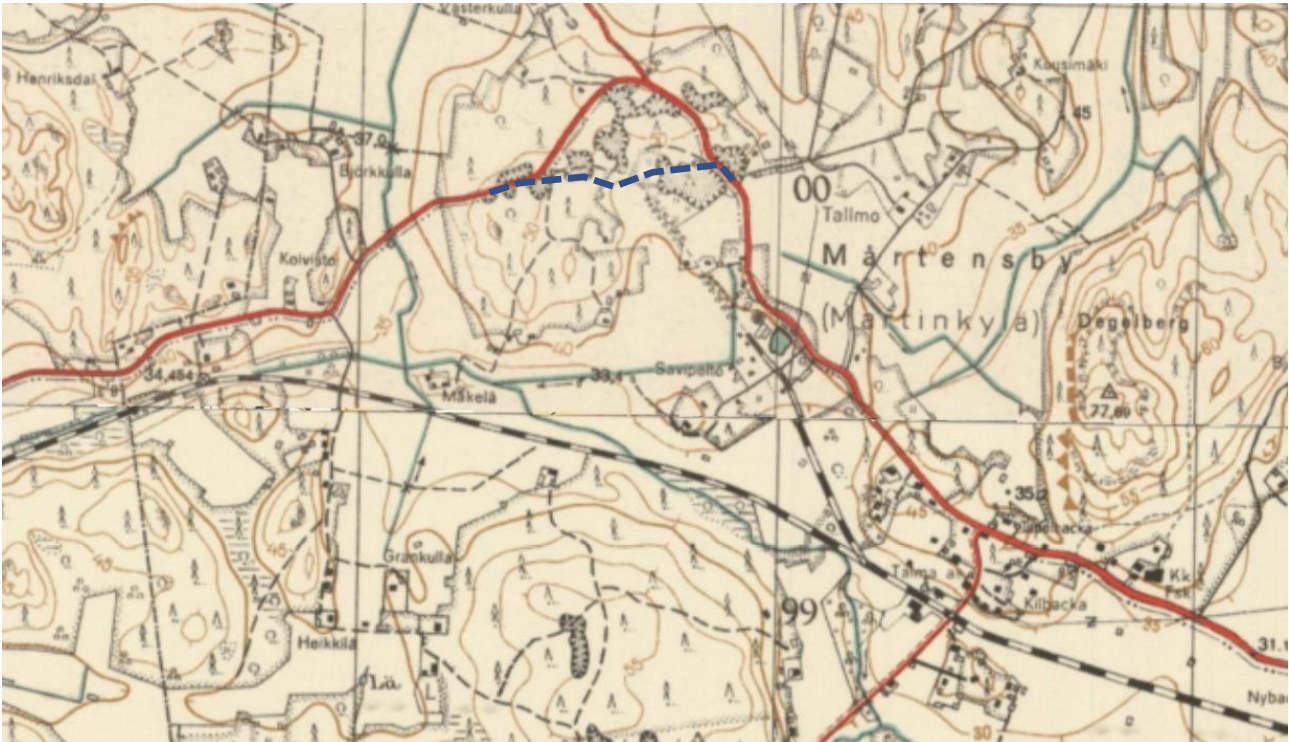
Vanha tielinja 1800-luvulta, samoin rautatie, toimintoinen ja ilmiöinen vaikuttivat maiseman piirteisiin. Talman Kartanomaiseman suurtilalla, joka näkyy paikalla, Degerberg oli merkittävä vaikutus kyläkeskuksen syntyyn: asutusmuotoon, rakennusten sijoittumiseen viljelysten laidalle, kylätien varteen sekä pääteiden solmukohtaan.



Kuva 9. Ote kartasta vuosilta 1871-1873 nykytilakarttapohjalla. Lähde: [Vanhat kartat- palvelu, vanhatkartat.fi](http://vanhatkartat-palvelu.vanhatkartat.fi) (11.7.2022).



Kuva 10. Sipoon pitäjänkartta vuodelta 1933. Kartasta näkyvät hyvin Talmankaaren vanhempi ja uudempi linjaus sekä sivuraide, joka ulottui 1800-luvun tielinjaan asti. Lähde: [Kansalliskirjaston verkkopalvelu Doria](http://kansalliskirjaston verkkopalvelu Doria) (12.7.2022).



Kuva 11. Peruskartta 1948. Sinisellä katkoviivalla on hahmoteltu 1800-luvun tielinja, joka kiersi kallioalueet. Pisteterata on merkitty paljon lyhyempi kuin vuoden 1933 kartassa. Lähde: Vanhat kartat- palvelu, vanhatkartat.fi (11.7.2022).

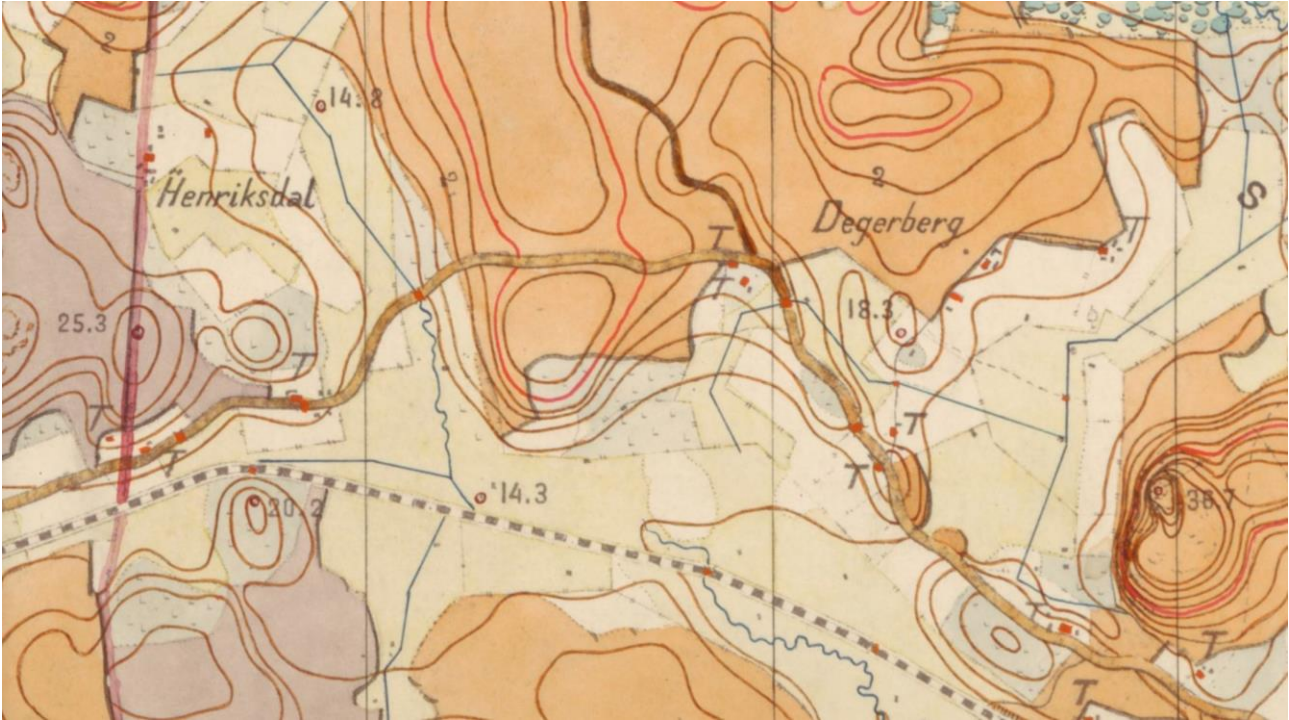
Tallmo niminen tila, nykyisen Talman kartanomaisema, näkyy kartoilla vuosilta 1933 (kts. Kuva 10) ja 1948 (kts. Kuva 11). Kartoissa esiintyy etelämpänä teiden risteyksessä Talma niminen seisake, jonka jälkeen kohti pohjoista eroaa sivuraide Talmankaaren itälaidalle. Savipellon ja vesialtaan äärellä oli jo 1900-luvun vaihteessa teollisuus-alue, jossa toimivat mm Fredsbacan tiilitehdas (vuosina 1895–1920) ja vuodelta 1936 lähtien Tehdas Oy Tallma Fabriks Ab.⁹ Vanhan radan linjaus erottuu nykyäänkin alueella.

Peruskartassa (Kuva 11) Talmankaaresta itään olevan kartanokummun paikannimi on Tallmo. Kaakossa kauempana mäkialueen nimen muoto on ”Degelberg”. Myöhemmin mäkialueen nimi näyttää palautetun 1800-luvun kartoilta tuttuun muotoon Degerberg. Lähin Martinkylän vanha kansakoulu sijaitsi karttojen perusteella 1930-luvulla nykyistä Talmankaaren koulua kauempana kaakossa, ”Degelberg” mäkialueen eteläpuolella ja maantien varressa.

Talmankaaren vanha tielinja säilyi karttojen mukaan 1900-luvun alkuun asti lähes 1800-luvun alkupuolella tehdyn linjauksen mukaisena. Sen jälkeen kaarta jatkettiin pohjoisemmaksi. Mahdollisesti vanha tila-asutus ja pelto- viljely pohjoisempana siirsivät tielinjaa, kiertäen samalla kallioalueet. Rautatie ja sen seisake palvelivat pitkään pääväylänä Martinkylään, kunnes 1990-luvulla vasta valmistui Martinkyläntien oikotie radan pohjoispuolella.

⁹ Talman historia, sivustosta talma.fi (11.7.2022).

4.2.2 Kylärakenne ja Talman kartanomaisema



Kuva 12. Lähikuva, ote kartasta 1871-1873. Lähde: [Vanhat kartat- palvelu, vanhatkartat.fi](http://vanhatkartat.fi) (11.7.2022).

Talmankaaren rakennuskantaan on vaikuttanut Sipoon isojaon aikaiset järjestelyt, mutta myös läheinen kartanoelinkeino alustiloineen ja torppineen. Sipoon kunnan kulttuuriympäristö- ja rakennusinventoinnissa (2006) nostetaan esiin joenvarsiasiatus ja suuren Rantatien, Kerava-Porvoo radan sekä Uuden Porvoontien vaikutukset rakentamiseen.¹⁰ Nämä tie- ja erityisesti ratavaikutukset näkyvät myös Talmankaaren osa-alueilla tyypillisinä ominaispiirteinä.

Kylän keskus muodostui jo varhain Talmankaaren koillisosaan pääteiden solmukohtaan, kantatilojen ja kartanon vaikutusalueelle. 1900-luvun alkupuolella kyläkeskustaan kuului kyläkauppa ja sen lähiympäristön harva tienvarsiasiatus. 1950-luvulla kyläkeskus muodostui tiiviimmäksi uuden kansakoulun, VPK:n talon, kaupan ja postin tuntumaan.

Talmankaarelle tyypillistä ovat olleet alkuun harva tienvarsiasiatus, vaatimattomat mökit ja parituvat, sekä lähempänä kartanon vaikutusalueetta tiheämpi rakennuskanta. Kyse ei ole kuitenkaan perinteisestä raittiasutuksesta tai laajasta jo keskialjalta peräisin muotoutuneesta ryhmäkylästä. Alueen rakennukset ovat rakentuneet suurtilojen viljelyalueiden reunamille sekä tilateiden solmukohtiin. Samoin taloryhmiä keskittyi 1900-luvun vaihteessa maantien ja radan mahdollistamana pienteollisuusalueiden ympäristöön Talmankaaren keskiosaan ja kaakkoon teiden solmukohtaan. Talmankaaren alueen asutus tiivistyi jälleenrakennuskaudella myös kansakoulun pohjoispuolelle kylätien varteen taloryhmiksi.

Suomessa 1900-luvun vaihteessa yleistynyt levärunkoisempi ja mansardikattoinen rakennustyyppi ei ole Talmankaaren kohteissa tyypillinen. Ennemmin tienvarren vanhoja paritupia on jatkettu ja laajennettu 1900-luvulla useaan otteeseen. Maatiloille on 1920–1930-luvulla tehty aikakauden tyyppirakennusten mukaisia pitkärunkoisia taloja ullakkokerroksin. Myös jälleenrakennuskauden tyyppitaloja on alueella. Näitäkin on myöhemmin laajennettu ja uusittu vuorauksia siten, että niiden perushahmoa on paikoin vaikea tunnistaa. Maanviljelyn jäljiltä useilla kiinteistöillä on vielä perinteisiä piharakennuksia, vaikka niitäkin on uusittu. Rakennusten sijoittelu on

¹⁰ Arkkitehtitoimisto Lehto Peltonen Valkama Oy (2006), s. 6.

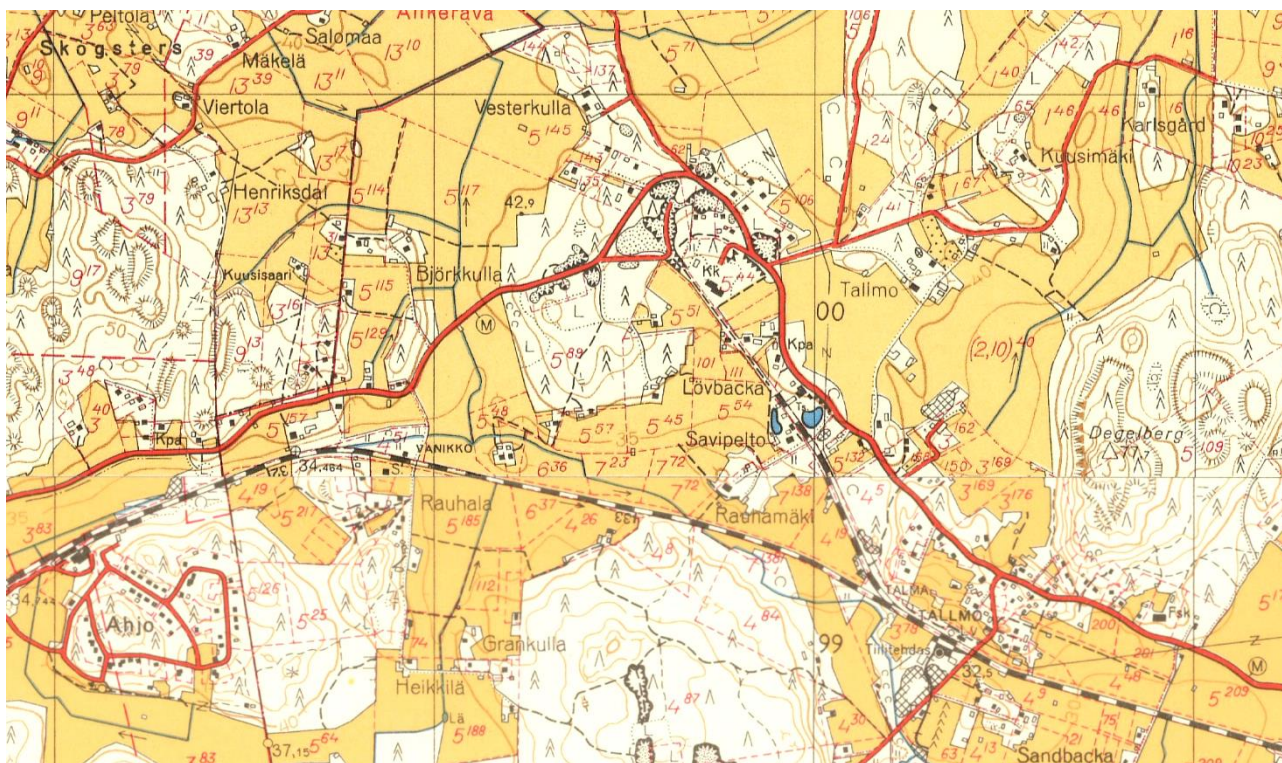
melko vapaamuotoista. Päärakennukset sijaitsevat usein tonttiensa tasaisilla osilla, jotka eivät aina ole tien varrella. Talojen linjaus kuitenkin seuraa pääpiirtein tielinjaa.



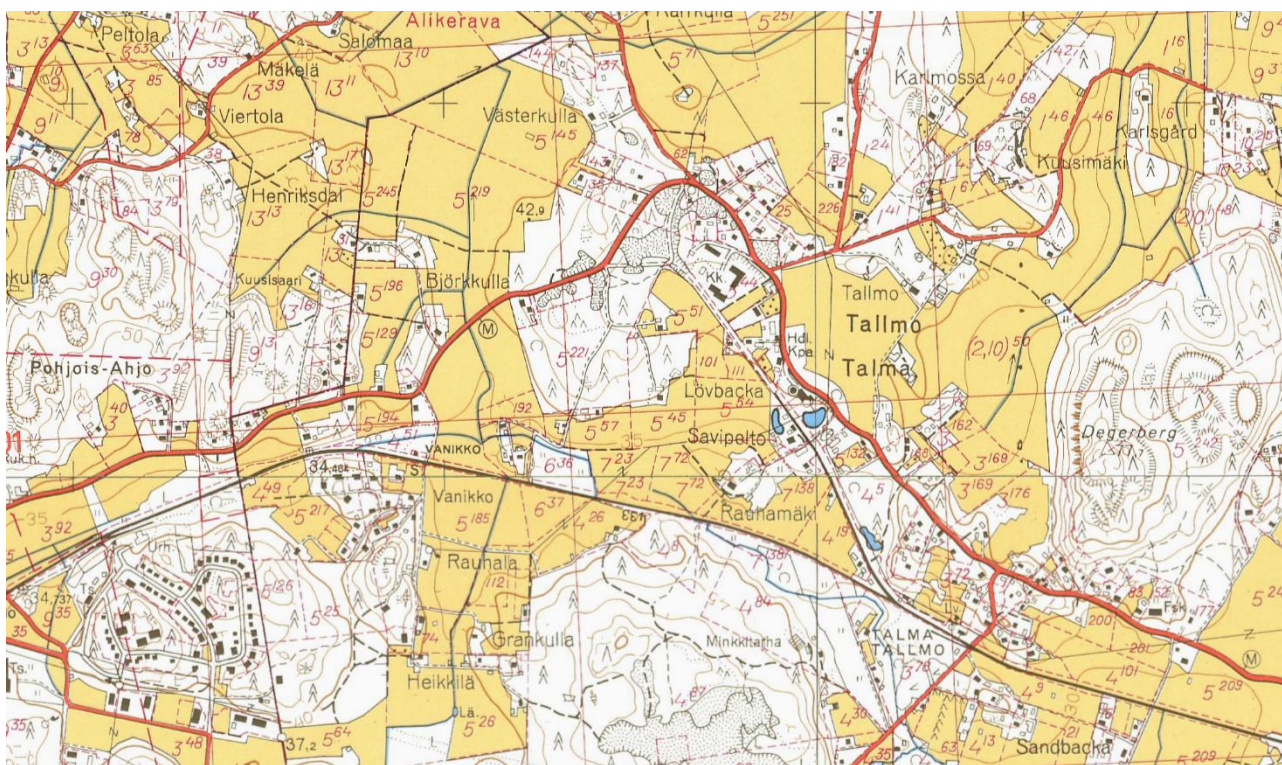
Kuva 13. Ilmakuva vuodelta 1938. Porvoontie, jonka osa oli Talmankaari, valmistui 1930-luvulla. Kuvassa vanha 1800-luvun tielinja ja siihen ulottuva sivuraide ovat melko hyvin erotettavissa. Lähde: [MML, paikkatietoikkuna portaali](#) (8.7.2022).



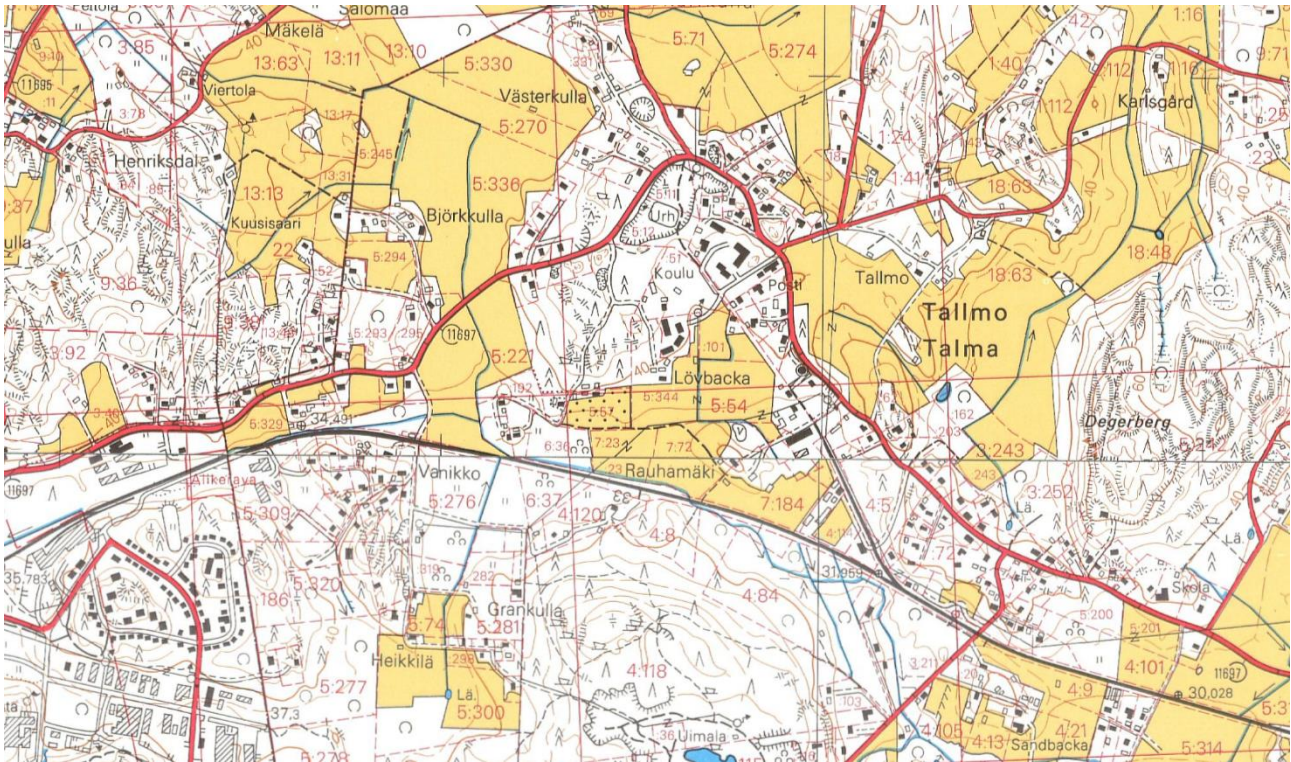
Kuva 14. Ilmakuva vuodelta 1950. Kuvassa näkyy Talmankaaren uuden kansakoulun ja tulevan VPK:n tontti vielä osin raivaamatta. Kyläkeskus sijoittui kaarelle kartanolle vievän tien solmukohtaan lähes 1800-luvun Porvoon tien linjalle. Lähde: [MML, paikkatietoikkuna portaali](#) (8.7.2022).



Kuva 15. Peruskartta vuodelta 1958. Sivuraiteen linjaus on selvästi lyhennetty. Ensimmäiset koulurakennukset on merkitty karttaan. Lähde: MML, Vanhat painetut kartat -verkkopalvelu (7.7.2022).



Kuva 16. Peruskartta vuodelta 1969. Talmankaaren asutus tiivistyi, uusia pientaloalueita erottuvat kylätien varrelta. Lähde: MML, Vanhat painetut kartat -verkkopalvelu (7.7.2022).

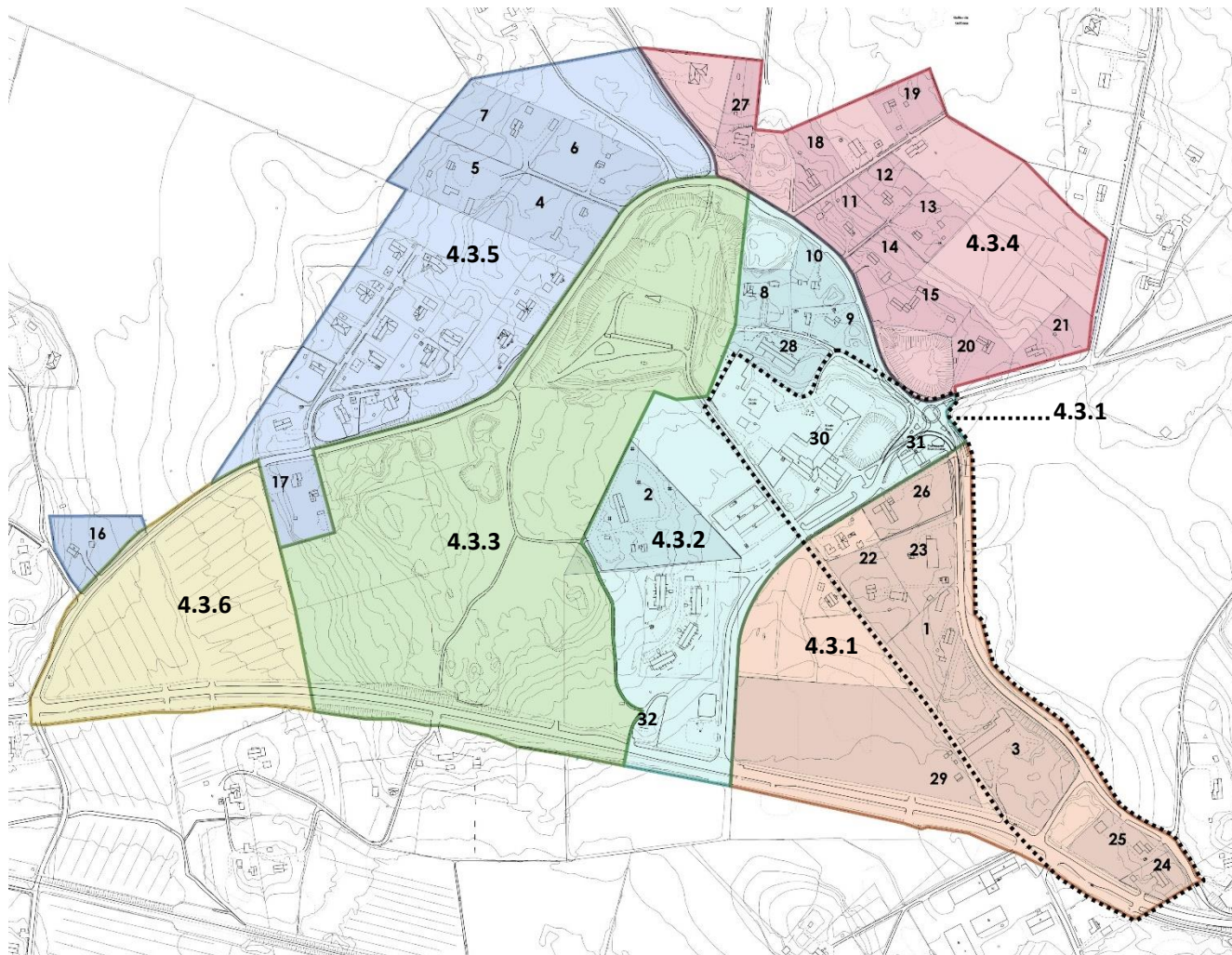


Kuva 17. Peruskartta vuodelta 1990. Lähde: MML, Vanhat painetut kartat -verkkopalvelu (7.7.2022).



Kuva 18. Ilmakuva vuodelta 1996. Martinkyläntien oikotie toteutettiin vasta 1990-luvulla. Lähde: MML, paikka-tietoikkuna portaal (8.7.2022).

4.3 Osa-alueet ja ominaispiirteet



Kuva 19. Tarkistettavan alueen osa-alueet. Pisteiviivalla on merkitty arvio Talman kartanomaiseman vaikutusalueesta päätien tuntumassa. Inventointiin 2006 valitut kohteet sijaitsevat pääosin pisteiviituksen sisällä, paitsi purettu Löfbacka. Pohjakartan lähde: Sitowise Oy.

Kartalla oleva numerointia klikkaamalla pääsee osa-alueen kuvaukseen.

4.3.1 Talman kartanomaisema ja itäinen osa-alue

Entisen Talman kartanon maat sekä Talmankaaren itäpuolisen tien varrella olevat kiinteistöt kuuluvat **ma**-paikallisesti arvokkaaseen kulttuurimaisema-alueeseen. Alueen maisema- ja kulttuuriarvojen säilyminen on turvattava tulevissa suunnitteluvaiheissa¹¹.

- Sipoon kulttuuriympäristö- ja rakennusperintöselvityksessä (2006) on inventoitu Talman kartanomaisema, johon kuuluvat VPK:n paloasema, Talman koulu ja Lillängsbacka. Alue- ja kohdekorttien mukaan Talman kartanomaisema osuu pitkälti G20 osayleiskaavaan merkittyyn **ma**-paikallisesti arvokkaaseen kulttuurimaisema-alueeseen (kts. Kuva 3), vaikka selvitys ei sisällä karttarajausta. Kuvassa 19 tarkistettavaan rajaukseen kuuluva Talman kartanomaisemaosuus on merkitty mustalla pisteiviivalla.
- Talmankaaren kadun itä laidalla sijaitsevat kiinteistöt edustavat Porvoontien varrelle muodostunutta asutusta.
- Itäisen osa-alueen rakennuskanta on suurilta osin jälleenrakennuskaudelta.

¹¹ Sipoo. G 20 osayleiskaava.

- Maasto laskee Talmankaaresta Martinkyläntielle päin. Rakennukset on sijoitettu tasoitettuihin tonttosiiniin. Pihoiden maaston luonnolliset maastomuodot on suurilta osin säilytetty.
- Vanhan radan sivulinjaus Fredbackaan on edelleen hyvin erottavissa. Fredbackan kiinteistössä toiminnallinen piha edustaa alueen pienteollisuusperintöä. Peruskarttaan vuodelta 1969 kiinteistöön on merkitty savupiippu.
- Osa-alueen eteläpuolella, Martinkyläntien varrella, viljelymaisema on muuttunut ja alueella on puustoa.



Kuva 20. Kuva Talmankaaresta itään entisen Talman kartanon peltoalueisiin.



Kuva 21. Talmankaaren kadun itälaita Kylänpääntien risteyksestä katsottuna. Oikealla VPK:n paloasema.

Takaisin osa-alueen karttaan

4.3.2 Kyläkeskus

- 1950-luvulla muodostuneet kouluympäristö ja paloasema edistävät yhdyskuntapalveluja ja toimintoja, sekä Sipoon kunnalle tyypillistä kylärakennetta, johon kuului VPK:n rakennus, kanssakoulu ja kauppa.¹²
- Alue kuuluu osittain osayleiskaavaan merkittyyn maisemallisesti arvokkaaseen alueeseen (Kts. Kuva 3). Sipoon kunnan kulttuuriympäristö- ja rakennusperintöselvityksessä (2006) VPK ja koulu kuuluvat Talman kartanomaisemaan.
- Satotalmantien varrella on uudempi rakennuskanta, tietävästi 1980-luvulta.
- Osa-alueen eteläpuolella viljelymaisemat ja peltonäkymät on merkittävästi muutettu, Löfbackan talo on purettu. Eteläosa liittyy kyläkeskukseen, missä on modernimpaa rakennuskanta.
- Keskellä aluetta on ollut vanhojen peruskarttojen ja ilmakuvien perusteella pienteollisuustoiminta aikaisemmin. G 20 osayleiskaavan merkintä alueella osoittaa, että maaperä saattaa olla pilaantunut (Kts. Kuva 3), joka tukee tätä mahdollisuutta.



Kuva 22. Osa-alueen polku, joka seuraa vanhan 1800-luvun tielinjaa. Vasemmalla kiinteistö Mäntykangas.



Kuva 23. Osa-alueen polku. Vasemmalla kiinteistö Tapiovaara.

¹² Arkkitehtitoimisto Lehto Peltonen Valkama Oy (2006), s. 7.



Kuva 24. VPK:n paloasema Talmankaarealta katsottuna.



Kuva 25. Talman koulu Satotalmantieltä katsottuna.

[Takaisin osa-alueen karttaan](#)

4.3.3 Virkistysalue

- Urheilupuisto osa-alueen pohjoispuolella täydentää alueen virkistystoimintaa sekä kyläkeskuksen palveluja. Puisto sijoitettiin koulutontin länsipuolella olevaan notkoon, jossa peruskarttojen päätellen on ollut louhos ja soran- tai hiekanottoaika.
- Eteläosa on vanha metsäinen alue, jonka läpi kävelytie vie urheilupuistoon.
- G 20 osayleiskaavassa osa-alueella on lähivirkistysalueen sekä asuntoalueen merkintä.



Kuva 26. Kävelytie osa-alueen läpi urheilupuistoon.



Kuva 27. Puutalo Nordebon kiinteistön lähellä.

[Takaisin osa-alueen karttaan](#)

4.3.4 Koillinen rinnealue

- Maasto laskee voimakkaasti Talmankaaresta koilliseen.
- Osa-alueelle on tyypillistä rinneasutus ja rakennusten liittyminen maastoon. Päärakennukset pääosin rakennettu keskelle tonttia. Piholla luonnolliset maastomuodot ja puistomainen metsäluonne ovat säilyneet.
- Rakennuskanta suurilta osin 1950-1960-luvuilta.
- Osa-alueen reunoilla olevista kiinteistöistä kaukonäkymiä pohjoiseen ”Golf Talma”-kenttään päin tai viljelymaiseen.



Kuva 28. Näkymä Kylänpääntiestä itään päin. Oikealla Talman kartanomaisemia.



Kuva 29. Näkymä Talmankaaresta kaakkoon. Vasemmalla kiinteistö Sirkkala.



Kuva 30. Näkymä Laurila- kiinteistöstä lounaaseen.



Kuva 31. Näkymä Talmankaaresta Norrbacka- kiinteistölle.



Kuva 32. Näkymä Päiväkumpu- kiinteistöstä luoteeseen peltoalueeseen päin.

[Takaisin osa-alueen karttaan](#)



4.3.5 Luoteisosa-alue

- Osa-alueen pohjoispuolella on vanhempi rakennuskanta. Tontit ovat isompia, pihoilla on metsäinen luonne. Kiinteistöllä Nyberg ja Solhem on myös toiminnallinen pihaosuus, joka viittaa viljelytoimintaan.
- Eteläpuolella rakennuskanta on inventoinnin pohjalta 1960 luvulta. Maasto on vaihteleva. Päätalot on sijoitettu tonttien keskelle. Reunoilla on puustoa ja metsäkasvillisuutta, joka erottaa pihat kadulta.
- Osa-alueen keskellä rakennuskanta on osin uudempaa, 1980-luvulta.



Kuva 33. Osa-alueen pihatienäkymä Talmankaaren suuntaan. Oikealla kiinteistö Grankulla.



Kuva 34. Kaukonäkymä länteen kiinteistöstä Solhem.



Kuva 35. Talmankaaren länsilaita. Näkymä koilliseen. Oikealla kiinteistö Mäkirinne.



Kuva 36. Näkymä kiinteistöstä Tiensyrjä Talmankaareen päin.

Takaisin osa-alueen karttaan

4.3.6 Läntinen viljelyalue

- G 20 osayleiskaavassa alue on merkitty MA-merkinnällä, maisemallisesti ja historiallisesti arvokkaana.



Kuva 37. Näkymä Talmankaaresta länsipuolella olevaan peltoalueeseen.



Kuva 38. Näkymä Talmankaarta pitkin lounaaseen.

[Takaisin osa-alueen karttaan](#)

5 Yhteenveto

Talmankaaren ympäristössä asutuksen ja rakennetun ympäristön vaiheista kertovat ilmiöt keskittyvät erityisesti päätien Talmankaari, kartanomiljööön ja kyläkeskuksen muutoksiin. Vanhin tielinja, tienvarsiasutus ja Talman kartanomaisema edustavat Sipoolle tyypillistä maatalousvaltaista yhtenäistä kyläkulttuuria, joka jatkui perinteisenä 1900-luvun alkupuolelle saakka. Asutus on täydentynyt jälleenrakennuskaudelta ja rakennemuutoksen myötä 1960-luvulta eteenpäin. Maatalousyhteiskunnan aikakauden esimerkkinä on tila **Lillänsbacka (7.1)**, jonka perinteinen päärakennus kuvastaa hyvin aikakautensa 1900-luvun alkupuolen rakentamistapaa ja tyyliä. Viljelymääsässä Talmankaaren länsiosassa ja kartanon vaikutusalueella vanhin säilynyt asutus sijoittuu peltoaukeiden reunoille.

Tiemaisemassa rakennukset ovat ryhmityneet päätien ja Kylänpääntien varteen tai teiden solmukohtaan. Asemakaava-alueella on vielä säilynyt tunnistettavana muutama vanha tienvarsimökki. Tällaisia ovat esimerkiksi kohteet **Grankulla (7.4)** ja **Koivumäki (7.23)**. Talmankaarelta erkanevien teiden yhteydessä on myös jälleenrakennuskauden tyyppitaloja tai modernimpia omakotitaloja 1960-1970-luvulta, kuten **Tiensyrjä (7.16)**, **Mäkirinne (7.17)** ja **Päiväkumpu (7.21)**.

Rautatien mahdollistaman tehokkaan liikenteen ja pistoraitteen vaikutuksesta 1920-luvulla alueelle syntyi pienteollisuutta muun muassa tiilien tuotantoa. Alueelle ominaista pienteollisuusmiljöötä ja niihin liittyviä asuin- ja varstorakennuksia on säilynyt Talmankaaren keski- ja kaakkoisosassa. Hyvin kertova esimerkki on kohde **Fredbacka (7.3)** Talmankaaren pienteollisuus todistaa edelleen alueen luonnonvaroista, jotka modernilla ajalla ja rautatiekuljetusten myötä toivat työtä sekä vaurautta alueen asukkaille. Maastossa on vielä erotettavissa pistoraidan linjaus, vaikka rataa ei ole enää olemassa.

Myöhemmin 1950-1960-luvulla uusi kansakoulu sekä VPK-toiminta toivat kyläkeskukseen erityyppisiä uudisrakennuksia. Autoliikenteen vilkastuessa kauppa- sekä postitoiminta jatkuivat kyläkeskuksen liikenteen solmukohdassa. Nämä Talmankaaren keskiössä olevat kohteet toimintoineen muovasivat kyläidentiteettiä kohti modernia aikaa. Jälleenrakennuskaudelle tyypillinen kansakoulu kyläkeskustassa on muuttunut laajennusten ja uudisrakennusten myötä, mutta uudemmat kerrokset ovat hyvin erotettavissa. Edelleen kansakoulun tyyppi ja perushahmo ovat kertovia. Koulu todistaa koulutuksen ja sivistyksen merkityksestä kyläyhteisölle. Koulun pohjoispuolella, vanhan tienlinjan varrella on 1950-1960-luvulla rakennettu pientaloja. Näitä aikaudelle tyypillisiä esimerkkejä ovat kohteet **Mattila (7.10)** ja **Laurila (7.13)**.

Entisillä metsäalueilla (nyt puistomainen vyöhyke) Talmankaarta seuraten rakennukset sijoittuvat rinteille tai alueen perinteisille mäkikummuille. Talmankaaren pohjoisosan vanhimmat 1900-luvun vaihteen rakennukset sijoittuivat päätien ja tilateiden läheisyyteen. Pohjoisosan rinnealueen asutus alkoi vahvistua erityisesti 1950-luvulla Kylänpääntien risteyksestä ja laajentui metsäalueelle Talmankaarta seuraten. Pohjoiselle rinnealueelle tyypillisiä, mutta alkuperäisestä muutettuja pientaloja ovat esimerkiksi kohteet **Leenala (7.11)**, **Vierula (7.12)** ja **Jussila (7.14)** ja **Sirkkala (7.15)**. Talmankaarella päätietä rajaavat paikoin korkeat kuuset ja vanhaa puustoa. Asemakaava-alueen keskellä ja länsiosassa on säilynyt perinteinen metsäinen alue ja kävelytie urheilupuistona ja virkistyskäytössä.

Talman kartanomaisemaksi arvioitu alue on arvioitu vuonna 2006 rajautuvan silloin inventointiin valittujen kohteiden mukaan. Talmankaaren varrella ja itäisellä osa-alueella 4.3.1 (Kuva 19) lähellä kartanon vaikutuspiiriä on ollut toiminnallinen sekä historiallinen yhteys perinteiseen kartanomaisemaan. Historiallinen yhteys on nykytilassa vaikeammin ymmärrettävissä maiseman, kylän palveluiden, elinkeinojen ja perinteisten rakennusryhmien muututtua. Talman kartanomaisema-alueen lisäksi tässä selvityksessä voidaan nostaa esiin osa-alueista Talmankaaren pohjoinen rinneasutus ja -maisema 4.3.4 (kuva 19). Rinteelle ja siitä laskien kohti pohjoisen peltoaukeita on rakentunut 1950-1960-luvun pientalojen ryhmä.



Yleiskaavatasolla tarkasteltaessa Talmankaaren alueelle ominaiset ja edustavimmat rakennukset, joiden säilyminen on suotavaa, ovat kulttuurihistoriallisilta arvoiltaan hyvin tai kohtalaisesti säilyneitä. Kohtalaisesti säilyneissä rakennuksissa myöhemmät laajennukset muutoksineen ovat tutkittaessa erotettavissa. Inventoitujen joukossa on myös merkittävästi muutettuja rakennuskohteita (vuonna 2022), muutoshistoriatietojen ja kenttätutkimuksen pohjalta arvioituna.

5.1 Talman kartanomaisema

Talmankaaren selvitysalueella on Talman kartanomaisemakokonaisuuteen liitettyjä kohteita päätien tuntumassa asemakaava-alueen itäosassa. Kohteet on vuonna 2006 Sipoon kulttuuriympäristö ja rakennusperintö inventoinnissa liitetty sisältyväksi kartanomaisema-alueeseen asutushistoriallisten, paikallishistorian ilmiöiden, rakennushistoriallisten ja arkkitehtonisten sekä ympäristöarvojen vuoksi. Näistä inventointiin 2006 kuuluneista on päivitetty tässä selvityksessä arviointi kohteista: **Lillängsbacka, VPK:n paloasema, Löfbacka ja Grankulla**. Talman koulu on jätetty päivityksestä pois, koska siitä oli selvitystä tehdessä tekeillä jo rakennushistoriallinen selvitys. **Löfbacka** (8.32, Kuva 39) kohteessa vanha tilarakennus oli purettu, mutta siitä on liitetty kohdekortti päivitetyn tiedoin selvityksen loppuun.

Talman kartanoympäristöstä inventointi 2006 kertoo:

”Kartanokumpare on kauniisti kumpuilevien, metsien rajaamien peltojen ympäröimä. Kahden tilan pihakeskuksen alue on välillä ollut melko umpeenkasvanut, täällä on paljon suorarunkoisia puita, mutta niiden lisäksi myös vanhoja leveäoksaisia puita. Peltolaakso rajautuu itäpuolella korkeaan Degerbergetiin (deger=suuri) ja länsipuolella Talman hiekkakankaaseen. Kartanomäki on savimaiden ympäröimällä hietamaakumpareella, melko harvinainen rakennuspaikka, koska täälläkin on hyvät viljelyedellytykset.

Degerbergetin kupeessa oli viljelymaiseman alku, suuri niitty 1700-luvun lopulla. Rakennuksista tai teistä ei ole tietoa. 1873 oli raivattu laakson suurin osa pelloksi. Täällä oli useita tiloja, eräs Degerbergetin vieressä, kaksi laakson keskellä olevalla pienellä saarekkeella, sekä yksi tien, nykyisen Talmankaaren vieressä. Kartanokumpareella on senaatin kartassa merkitty kaksi asuinrakennusta. Nykyinen Talmankaari oli päätienä ja johti Martinkylään ja Keravalle. 1930 kartanokumpareella oli sekä asuinrakennuksia että hedelmäpuutarha.

Alueen koilliskulmaan, Kylänpääntien varrelle, oli perustettu uusi tila Karlsgård. Kartanon pihapiirissä on säilynyt vanhoja hedelmäpuita. Täällä on paljon suorarunkoisia puita, joilla kapea latvus, mikä osoittaa metsämaista umpeenkasvua, mutta niiden lisäksi myös vanhoja leveäoksaisia puita, mm. suuria koivuja ja pihattammi. Suuri alas asti oksainen, pyöreämuotoinen pihatammi on samanmuotoinen kuin usealla Sipoon vanhalla pihalla. Pellon keskellä olevalla vanhalla riihipihalla hyvin suuria, maisemassa erottuvia kuusia. Pieni talo Degerbergetin vieressä on hävinnyt. Peltoja viljellään edelleen. Harmoninen peltomaisema. Lampi alueen eteläpuolella.”

Sipoon kulttuuriympäristö- ja rakennusperintöselvitys 2006 tulkiten Talman kartanomaiseman arvotus luokkaan 2, perustein A, H, Y tarkoittaa, että alue on asemakaava-alueen arvokkaimpia kohteita. Alueella kartanomaisema on paikallista merkitystä ja se on rakennuskohteineen säilyneisyytensä sekä esteettisten ominaisuuksien vuoksi vähintään paikallisesti arvokas. Inventoinnin pohjalta alueen ja kohteiden säilyminen ominaispiirteineen on turvattava.

Säilyneisyys: **Osaksi säilynyt kartanoympäristö, säilynyt viljelymaisema**

Arvotus: **2**

Luettelointiperuste: **A, H, Y**

Inventoija: **Camilla Rosengren 11/1/2005**

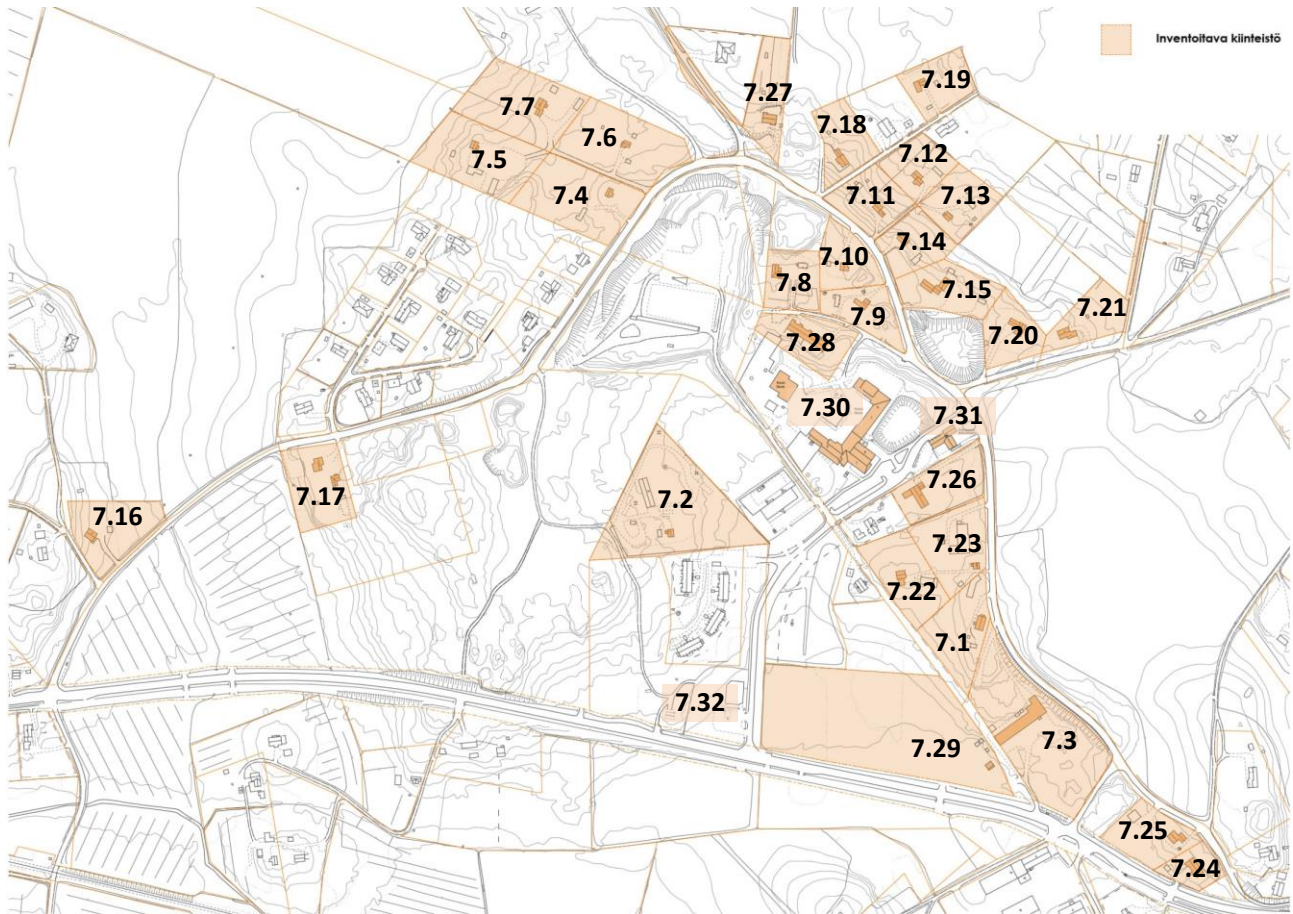
Lähde: **Sipoon kunnan kulttuuriympäristö ja rakennusperintöselvitys, alueet, 2006.**



6 Inventoidut kohteet

nro	Kiinteistötunnus	Osoite	Nimi	Inventoitu/ Arvioitu
1	753-421-0005-0028	Talmankaari 30	<u>Lillängsbacka</u>	2006
2	753-421-0005-0051	Talmankaari 120	<u>Nordebo</u>	
3	753-421-0005-0055	Martinkyläntie 595	<u>Fredbacka</u>	
4	753-421-0005-0134	Talmankaari 101	<u>Grankulla</u>	2006
5	753-421-0005-0135	Talmankaari 99	<u>Nyberg</u>	
6	753-421-0005-0142	Talmankaari 95	<u>Lyckobo</u>	
7	753-421-0005-0143	Talmankaari 97	<u>Solhem</u>	
8	753-421-0005-0152	Talmankaari 62	<u>Rimpilä</u>	
9	753-421-0005-0153	Talmankaari 66	<u>Tapiovaara</u>	
10	753-421-0005-0154	Talmankaari 74	<u>Mattila</u>	
11	753-421-0005-0163	Talmankaari 71	<u>Leenala</u>	
12	753-421-0005-0164	Talmankaari 75	<u>Vierula</u>	
13	753-421-0005-0165	Talmankaari 73	<u>Laurila</u>	
14	753-421-0005-0166	Talmankaari 69	<u>Jussila</u>	
15	753-421-0005-0167	Talmankaari 65	<u>Sirkkala</u>	
16	753-421-0005-0218	Talmankaari 171	<u>Tiensyrjä</u>	
17	753-421-0005-0220	Talmankaari 144	<u>Mäkirinne</u>	
18	753-421-0005-0233	Talmankaari 79	<u>Norrbacka</u>	
19	753-421-0005-0250	Talmankaari 83	<u>Koivula</u>	
20	753-421-0005-0253	Kylänpääntie 4	<u>Kotimäki</u>	
21	753-421-0005-0254	Kylänpääntie 12	<u>Päiväkumpu</u>	
22	753-421-0005-0279	Talmankaari 34	<u>Koivikko</u>	
23	753-421-0005-0280	Talmankaari 36	<u>Koivumäki</u>	
24	753-421-0005-0288	Martinkyläntie 579	<u>Töyrä</u>	
25	753-421-0005-0289	Talmankaari 5	<u>Kerameikos</u>	
26	753-421-0005-0327	Talmankaari 46	<u>Tallbacka</u>	
27	753-421-0005-0352	Nygårdintie 1?	<u>Sandbacka</u>	
28	753-421-0005-0415	Talmankaari 60	<u>Mäntykangas</u>	
29	753-421-0005-0054	Martinkyläntie 594	<u>Martinkyläntie 594</u>	
30	753-421-0005-0044	Satotalmantie 11	<u>Talman koulu</u>	2006
31	753-421-0005-0044	Talmankaari 50	<u>VPK:n paloasema</u>	2006
32	753-421-0005-0344	Martinkyläntie 635	<u>(Löfbacka (purettu))</u>	2006





Kuva 39. Kohdekorttien kiinteistöt numeroituna kohdekorttien kappaleiden mukaan.

7 Kohdekortit

7.1 Lillängsbacka		Talmankaari 30	
			
Kiinteistötunnus	753-421-0005-0028	Kaava / suojelu	G 20, sr/421065
Suunnittelija		Rakennusvuosi	Arvio 1923
Käyttötarkoitus	Asuinkiinteistö	Kunto	Hyvä

Kiinteistöllä on kolme rakennusta. Päärakennus on kaksikerroksinen 1920-luvun klassismia edustava asuinrakennus, joka on toiminut myös kauppana 1970-luvulle saakka.¹³ Rakennus sijoittuu tontilla aivan Talmankaaren varteen, joten julkisivu on tieltä katsottuna näkyvässä asemassa. Ilme noudattaa pääosin symmetriaa, joka muodostuu muun muassa harjakatosta ja ikkunoiden sommittelusta. Julkisivussa vuorottelevat pysty- ja vaakaverhoukset. Koristelu on maltillista ja se keskittyy ikkunoiden kehyksiin.

Kiinteistöön kuuluu päärakennuksen lisäksi kaksi talousrakennusta. Tontin pohjoisosassa on punainen puuverhoiltu varistorakennus ja eteläosassa päärakennuksen takana pieni punainen hirsirakenteinen vaja.

Muutoshistoria pitää sisällään rakennusluvan vuodelta 1945 asuin- ja ulkorakennuksen kattokorjauksille, sekä asuinrakennuksen lattialle. Lisäksi on olemassa lupa vuodelta 1978, joka käsittää tehdyn korjauksen kaupan toisesta sisäänkäynnistä. Se poistettiin itäjulkisivulta ja tilalle laitettiin samanlainen ikkuna kuin muualla julkisivussa.

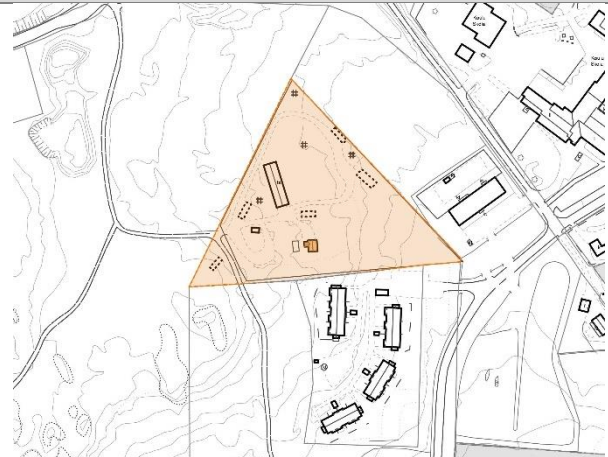
Arviointi	Inventointi 2006: Rh (A), H, Y Inventointi 2022: ei muutosta aiempaan arviointiin.
Suositus	Päärakennuksella on suojelumerkintä sr/421065 . Osa Talman kartanomaisemaa. Rakennusta ei saa purkaa eikä siinä saa suorittaa sellaisia muutostöitä, jotka tarvitsevat rakennuksen arvoa tai julkisivun tyyliä. Julkisivu, julkisivuosat, -materiaalit ja värit, ikkunoiden aukotus ja puitejako, mittasuhteet ja yksityiskohdat tulee säilyttää.
Perustelu	Kohde edustaa Talmankaaren tienvarsiasutusta ja on osa alueen vanhinta rakennuskantaa. Päärakennuksen hyvin säilynyt ulkoasu ja pihapiirin jäsenitys ovat maaseudulle tyypilliset. Kohteella on paikallishistoriallisia arvoja kauppanneisyytensä vuoksi. Rakennus rikastuttaa ympäristöään, sillä se on arvokas osa kylätien julkisivua.

[Takaisin kohdeluetteloon](#)

¹³ Arkkitehtitoimisto Lehto Peltonen Valkama Oy (2006), s. 138.

7.2 Nordebo

Talmankaari 120



Kiinteistötunnus	753-421-0005-0051	Kaava / suojelu	Ei suojeltu
Suunnittelija		Rakennusvuosi	Arvio 1930-luku
Käyttötarkoitus	Asuinkiinteistö	Kunto	

Inventointi on suoritettu tarkastelemalla kohdetta tonttia kiertävän aitauksen sallimalta etäisyydeltä.

Kiinteistö sijoittuu Talmankaaren lenkin sisään jäävään metsäalueeseen. Tontille johtaa kaksi eri pihatietä, etelästä Martinkyläntieltä ja luoteesta Talmankaarelta. Alue ei ole näkyvässä kaduille, vaan se on ympäröivän metsän suojassa. Kiinteistön suojaisuutta lisäävät metalliaidat ja portit. Päärakennus sijaitsee tontin eteläosassa, sisään tulon nähden apurakennusten takana. Päärakennus on ollut vain osittain nähtävissä inventointiaikana. Havaittujen osien perusteella rakennus on 1900-luvun alkupuolelta ja puuverhoiltu vaaleankeltaisella pystyrimaudoituksella. Katon malli lienee mansardi. Tontille kuuluu päärakennuksen lisäksi useita talusrakennuksia, enimmäkseen harjakattoisia puuverhoiltuja vajoja.

1930-luvulla tontilla on ollut mahdollisesti tuotanto ja teollisuustoiminta 1930-luvun pitäjänkartan perusteella.

Kiinteistön lupa-asiakirjat pitävät sisällään 1976 myönnetyn rakennusluvan 9x31 m kokoiselle tilapäiselle puurakenteiselle varastoparakille Rakennus Oy Raklan toimesta. Kyseessä on keltainen puuverhoiltu harjakattoinen rakenne.

Arviointi	Inventointiaikana arviointi ei ollut mahdollista
Perustelu	Inventointiaikana ei päästy rakennuksen pihalle eikä riittävän lähelle rakennusta. Pihalla oleva puusto estää näkymää aidan yli ja päärakennus on näkyvässä vain osittain. Erilaisten talous- sekä pienteollisuusrakennusten vaihteleva ryhmä. Teollisuustoiminta ja -perinne tontilla on katkennut arviolta jo 1900-luvun puolivälin jälkeen. Kuntoarvio kohtalainen koskee näkyvää rakennuskantaa kiinteistöllä.

Takaisin kohdeluetteloon



7.3 Fredbacka

Martinkyläntie 595



Kiinteistötunnus	753-421-0005-0055	Kaava / suojelu	Ei suojeltu
Suunnittelija		Rakennusvuosi	1930, 1950, 1960-luku
Käyttötarkoitus	Teollisuusrakennus	Kunto	Kohtalainen

Tontti on Martinkyläntien tasossa, mistä sinne on kulkukin. Kiinteistön pitkää koillissivua reunustaa Talmankaari, joka kulkee korkeammalla harjumaisen maaston päällä ja jättää kiinteistön piiloon koillisesta katsottuna. Tämän vuoksi kiinteistö on parhaiten nähtävillä Martinkyläntieltä saavuttaessa. Piha käsittää yhden rakennuskokonaisuuden, joka on pääosin kaksiosainen - paria pientä vajaa tai parakkirakennetta lukuun ottamatta. Koillisosalla oleva tehdasrakennus ja muuntaja ovat 1930-luvulta. Puurakenteinen varasto-osa kokonaisuuden lounaisosassa on 1950 luvulta.

Vanhempi puoli on tiilirakenteinen tehdasrakennus, pohjaltaan neliönmallinen. Sen ikkunat ovat pääjulkisivussa 12-ruutuiset, ja muualla vaihtelevia. Ikkunoiden yllä on tiilikaaret kehyksenä. Lisäksi rakennuksen takana luoteispuolella on pienempi ulokeosa (todennäköisesti vanha savupiippu liittyy ulokkeeseen) sekä etupuolella kaakkoisosassa tornirakenne (muuntaja). Uudempi suorakaiteen mallinen osa on puolestaan puuverhoiltu. Sen ilme on yksinkertainen. 1960-luvulla lisätty keskiosa on yhdistetty saumattomasti varasto-osaan ja on myös puuverhoiltu. Molemmat osat ovat yksikerroksisia ja harjakattoisia. Tiilirakenteinen tehdasrakennuksen pohjoispuolen uloke, joka on pulpettikattoinen.

Rakennuslupatiedot pitävät sisällään rakennuslupahakemuksen vuodelta 1951, mikä käsitti varastorakennuksen eli länsipuolen suorakaiteen muotoisen osan luvan. Vuonna 1962 on haettu lupaa sen laajennukselle pohjoisjulkisivun osalta sekä lisärakennukselle, joka yhdistää itäpuolen tiiliosan ja 50-luvun varasto-osan. Lisäksi vanhan tiilirakennuksen tiiliä kunnostettiin.

Arviointi	Inventointi 2022: Rh, H
Perustelu	Alueen itäiselle osalle tyypillinen asuin- ja pienteollisuusrakennusten pihapiiri. Teollisuustoiminta ja -perinne tontilla on katkennut. Kohtalaisen hyvin säilynyt aikakaudelle tyypillinen tiilirakennus ilmentää vielä alueen teollista perinnettä. Pitkä rakennus eriosineen ja avoin pihapiiri avoimessa maisemassa muodostavat nykytilassa enemmän varastoalueen.

Takaisin kohdeluetteloon



7.4 Grankulla

Talmankaari 101



Kiinteistötunnus	753-421-0005-0134	Kaava / suojelu	G 20, sr/421072
Suunnittelija		Rakennusvuosi	Arvio 1900-luvun alkupuoli
Käyttötarkoitus		Kunto	Hyvä

Kiinteistöön saavutaan Talmankaarealta pihapolkua pitkin. Peremmällä kiinteistön lounaispuolella sijaitsee aitta. Pihapiiri on suljetun oloinen tiiviin kasvillisuuden ja metsän vuoksi. Päärakennus on keltasävyinen 1940-luvulla rimalautaverhoiltu talo, jonka runko-osa on mahdollisesti tätä vanhempi. *Malli lienee peräisin 1920-luvulta*¹⁴. Taloon liitetyssä kuistissa voidaan siis nähdä piirteitä 1920-luvun klassismista, kuten pieniruutuiset verantatyyppiset ikkunat. Kuistin korotusosassa on ollut kesähuone. Rakennus on 2-kerroksinen, joista toinen on vesikato alapuolella oleva tilaa. Talon luoteispuolella on lisäksi kellaritila, johon pääsee luiskaa pitkin talon takaa.

Tontin eteläpuolella on yksikerroksinen punainen puuverhoiltu talousrakennus. Muodoltaan se on suorakaiteen muotoinen talo harjakatolla. Lupahistoria ei löytynyt inventointiaikana. Muutostietoja ei ole 2006 Sipoon kunnan kulttuuriympäristö- ja rakennusperintöselvityksen jälkeen.

Arviointi	Inventointi 2006: A (2) Inventointi 2022: Rh, H, Y
Suositus	Päärakennuksella on suojelumerkintä sr/421072. Rakennusta ei saa purkaa eikä siinä saa suorittaa sellaisia muutostöitä, jotka tarvelevät rakennuksen arvoa, julkisivujen tyyliä tai vesikaton muotoa. Julkisivu, julkisivuosat, julkisivu- ja kattomateriaalit ja värit, aukotusjäsenitys, puitejako, mittasuhteet ja yksityiskohdat tulee säilyttää.
Perustelu	Rakennukseen eri vuosikymmenillä tehdyt muutokset ja valitut materiaalit kuten tiilikatto ja puuverhous ovat kullekin aikaudelle tyyppisiä. Runkomuoto ja vanhempi ikkunoiden ja ovien aukotus edustavat alkuperäisyyttä. Tontin asema läheisten pientalojen ryhmässä kertoo vanhimmasta asutuksesta. Pihapiiri liittyy Talmankaaren perinteiseen tienvarsimaisemaan, nykyisin puistomaisella metsävyöhykkeellä.

Takaisin kohdeluetteloon

¹⁴ Lehto Peltonen Valkama Oy, Ympäristötoimisto Oy. Sipoon kunnan kulttuuriympäristö- ja rakennusperintöselvitys, s. 140.

7.5 Nyberg

Talmankaari 99



Kiinteistötunnus	753-421-0005-0135	Kaava / suojelu	Ei suojeltu
Suunnittelija		Rakennusvuosi	1940-luku
Käyttötarkoitus	Asuinrakennus	Kunto	Hyvä

Kiinteistö sijaitsee Talmankaareltä lähtevän pihakadun päässä. Pihalla on vastassa talousrakennukset, joiden pohjoisosassa on puiden taakse jäävä päärakennus. Kiinteistön takana luoteessa, korkeiden puiden takana avautuu peltomaisema.

Piharakennukset ovat eri ajoilta. Vanhimmat ovat mahdollisesti 1900-luvun alkupuolen asuinrakennus, navetta ja liiteri kokonaisuus. Liiterin kunto on kuitenkin huono ja sen runko on vinossa. Toinen isompi apurakennus on varasto ja autotalli. Muut talousrakennukset ovat vajoja ja pihasauna. Päärakennuksen julkisivua on kunnostettu. Lisäksi kuistin päälle on lisätty parveke. Verhous on vaaleansininen vaakalaudoitus. Ikkunat ovat yksinkertaisella pystyjaolla.

Rakennuslupadokumentteja on vuosilta 1945, 1946 ja 2006. Vuoden 1945 lupa on asuinrakennuksen katon korjauksen varten. Vuoden 1946 lupa käsittää kylpy- ja pesutuvan. Vuoden 2006 hakemus on asuinrakennuksen kylpyhuoneen muutos- ja laajennushakemus liikuntaesteiskäyttöön sopivaksi. Vanhempiin lupa-asiakirjoihin ei ole liitetty piirustuksia, joten rakennuksen ulkoasu ja sen muutokset eivät ole tiedossa.

Arviointi	Inventointi 2022: Rh, H, Y
Perustelu	Kohtalaisen hyvin säilynyt 1940-luvun pientalon tyyliin omava päärakennus. Vanhin rakennuskanta, talousrakennukset tontilla, todistaa alueen maatilamaisesta asutuksesta. Pihapiirin tunnistaa liittyvän perinteiseen Talmankaaren luoteisosan viljelymaisemaan, vaikka lähiympäristön puusto on kasvanut ja metsävyöhyke vahvistunut.

Takaisin kohdeluetteloon

7.6 Lyckobo

Talmankaari 95



Kiinteistötunnus	753-421-0005-0142	Kaava / suojelu	Ei suojeltu
Suunnittelija	Byggmäst L. Ceder	Rakennusvuosi	1954
Käyttötarkoitus	vapaa-ajan asunto	Kunto	Hyvä

Kiinteistölle johtaa tonttitie, joka lähtee Talmankaarealta ja jatkuu läheisille tonteille kohti peltoaukeaa. Piha on avoin, mutta sitä reunustaa tiheä metsä. Päärakennuksen lisäksi tontilla on kolme piharakennusta. Päärakennus on yksikerroksinen, modernityylinen talo. Verhouksena pyöröhirsilautaa. Apurakennukset ovat pienikokoisia va-joja ja saunarakennus vuodelta 1971. Kaikissa rakennuksissa on käytetty tummaa värimaailmaa, muun muassa ruskeaa, punaista ja vihreää.

Lupadokumentti vuodelta 1954 käsittää päärakennuksen rakennuslupan. Rakennuksesta puhutaan hakemuksessa kesämökki-termillä. Vuonna 1971 on myönnetty lupa ulkosaunalle päärakennuksen taakse pohjoispuolelle. Päärakennukselle on myöhemmin, vuonna 2014 haettu lupaa 4 neliömetrin kokoiselle kylpyhuonelaajennukselle sen luoteisnurkkaan. Samalla kattomuoto on muuttunut.

Arviointi	Inventointi 2022: Rh, Y
Perustelu	Rakennuksen runkomuoto ja aukotusjäsenitys ovat huvilalle tyypilliset ja 1950-luvun rakennustavan mukaiset, sekä erotettavissa myöhemmistä muutoksista. Kohde sijoittuu perinteiseen Talmankaaren tienvarsi-asutuksen ryhmään ja pienmaisemaan.

[Takaisin kohdeluetteloon](#)

7.7 Solhem

Talmankaari 97



Kiinteistötunnus	753-421-0005-0143	Kaava / suojelu	Ei suojeltu
Suunnittelija		Rakennusvuosi	1964
Käyttötarkoitus	Asuinrakennus	Kunto	Hyvä

Kiinteistölle johtaa tonttitie Talmankaarelta. Pihaa reunustaa metsikkö. Tästä poikkeuksena luoteisosa, joka avautuu peltonäkymään, mistä muodostuu kaukonäkymä länteen. Rakennukset on sijoitettu tontin itäosaan muodostaen keskelle pihapiirin. Piha on avoin, mikä muodostuu nurmialueesta ja sitä halkovasta leveästä ajoväylästä.

Päärakennus on valkoinen yksikerroksinen rapattu kivitalo 1960-luvulta. Muoto ja ilme on yksinkertainen. Päärakennuksen lisäksi tontilla on ruskea hirsirunkoinen aitta sekä punainen puulautaverhoiltu varasto/autotalli, joka on näistä kolmesta korkein. Rakennukset ovat ilmeeltään erilaisia värityksen, sommittelun ja yksityiskohtien puolesta.

Lupahakemuksia on vuodelta 1964, 1988, 2012 ja 2013. Vuoden 1964 hakemus on asuinrakennuksen rakennuslupahakemus. Vuoden 1964 asemapiirroksessa on olemassa tontin pohjoispuolella saunarakennus ja itänurkassa autotalli, eli autotallirakennus todennäköisesti vanhempi kuin päärakennus.

Piirustuksissa julkisivumateriaalina on käytetty Siporex -elementtejä, mutta ne on rapattu myöhemmässä vaiheessa. Hakemus vuodelta 1988 koskee lupaa saunarakennukselle päärakennuksen pohjoispuolelle tontin reunalta. 2012-vuoden lupa koskee päärakennuksen sisätilojen muutosta takkahuoneen ja saunatilan kohdalla. Samalta vuodelta on myös hakemus autotallin laajennuksesta katoksella. 2013 vuonna asuinrakennukseen tehtiin muutoksia: autotalli muutettiin saunatiloiksi, itäpuolelle rakennettiin katettu terassi ja länsipuolelle kuisti.

Arviointi	Inventointi 2022: Y
Perustelu	Kohde sijoittuu Talmankaaren luoteisosan pientilojen asutusryhmään ja sen tunnistaa liittyneen perinteiseen viljelysmaisemaan peltoaukeiden laidalla. Nyt pihapiirin puusto on kasvanut ja ympäristön metsävyöhyke tihentynyt.

Takaisin kohdeluetteloon



7.8 Rimpilä

Talmankaari 62



Kiinteistötunnus	753-421-0005-0152	Kaava / suojelu	Ei suojeltu
Suunnittelija		Rakennusvuosi	1953, 1968
Käyttötarkoitus	Asuinkiinteistö	Kunto	Hyvä

Kiinteistöön johtaa Talmankaarelta pihakatu. Rakennukset ovat tontin pohjoisosassa ja kadulta katsoen hieman korkeammalla nousevan maaston vuoksi. Sisäntulo kiinteistöön kulkee etupihan poikki. Kulkua reunustavat puut, mikä luo perällä oleville rakennuksille näköetäisyyttä katuun. Muu piha on nurmea puu- ja pensasistutuksin.

Päärakennus on länsipuolella tonttia. Se on pohjaltaan L-mallinen yksikerroksinen talo. Rakennuksessa on myös kellari, jonne on kulku ulkoa. Ratkaisu on rinnetonttityylinen, jonka on mahdollistanut etelään päin viettävä maasto. Julkisivu on vaakalautoitettu ja kattotyyppinä harjakatto. Rakennustyyppi lienee variaatio jälleenrakennusajan tyypitalosta. Taloa on kunnostettu ja materiaalit, kuten katto ja julkisivuverhous ovat uudempia. Kiinteistöön kuuluu päärakennuksen lisäksi sen itäpuolella sijaitseva pohjaltaan suorakaiteen muotoinen aittarakennus. Se on puolestaan vaakalautoitettu ja ikkunan pielet ovat yksinkertaisemmat kuin päärakennuksen ikkunapielimalli. Molemmat rakennukset ovat sinisiä.

Asuinrakennus on vuodelta 1953 ja siihen on tehty eteläpuolen laajennus vuonna 1968. Vuonna 1960 on rakennettu sauna-/talousrakennus tontin koillispuolelle.

Arviointi	Inventointi 2022: H, Y
Perustelu	Alkuperäinen rintamamiestaloista tuttu pohjaratkaisu ja hahmo on laajennettu 1960-luvulla, ja sen takia alkuperäinen ilme on muuttunut merkittävästi. Jatkettu malli oli, kuten tässä, hyvin muunneltava kuistin ja kellarikerroksen (sauna, autotalli) suhteen. Kohde sijaitsee Talmankaaren kyläkeskuksessa ja muodostaa tyypillisen pientalon pihapiirin sekä hyötypuutarhan lähellä kansakoulua ja paloasamaa.

[Takaisin kohdeluetteloon](#)



7.9 Tapiovaara

Talmankaari 66



Kiinteistötunnus	753-421-0005-0153	Kaava / suojelu	Ei suojeltu
Suunnittelija		Rakennusvuosi	1967
Käyttötarkoitus	Asuinkiinteistö	Kunto	Hyvä

Kiinteistöön on kaksi kulkua. Toinen on Talmankaarelta tontin koillisosasta ja toinen luoteispuolelta Talmankaarelta lähtevältä pihakadulta. Piha on pääosin avointa nurmea. Suojaa tielle päin tuo tonttia reunustavat puut tontin pohjois- ja itäosissa. Muuten kiinteistö on melko avoin etelään ja länteen. Kiinteistön keskellä sijaitsevat päärakennus ja länsiosan 2 talousrakennusta.

Päärakennus on yksikerroksinen harjakattoinen talo. Pohjaltaan se on L-mallinen. Talon ilmettä on muutettu muun muassa ikkunoiden ja verhouksen kohdalla. Lounaisjulkisivulle on lisätty kuisti ja rakennukseen on todennäköisesti tehty sisäänkäyntimuutoksia. Alkuperäisiä 1960-luvun elementtejä ei ole nähtävillä. Talousrakennus puolestaan on lähellä alkuperäistä ilmettä, ja voi olla päärakennusta vanhempi. Se on suorakaiteen mallinen aitta, jossa on harjaltaan toiselle sivulle alas jatkettu katto. Aitan ovet ovat alkuperäiset ja niissä on pinnassa sormipaneeli/pystyraitainen koristelu. Molemmissa rakennuksissa on verhouksena vaakalaudoitus. Aitan takana on lisäksi kevyt katos varastoineen.

Vuoden 1954 on rakennettu kiinteistölle sauna, jolle lisätiin varastotiloja ja autotalli vuonna 1959. Asuinrakennus on rakennettu vuonna 1967. Rakennuksen piirustuksissa julkisivumateriaali ei ole mainittu, mutta kuvista päätellen julkisivupinnat olivat rapattuja. Kiinteistöön on rakennettu vuonna 1978 kioskimyymäläksi tarkoitettu pieni hirsirakenteinen kioski. Seuraavina vuosina todennäköisesti rakennettiin kioskille varastolaajennus. Lupa-asiakirjoja on vuosilta 1979, 1982, 1983 ja 1984. Kioskia ei kuitenkaan enää ole tontilla.

Arviointi	Inventointi 2022: Y
Perustelu	Päärakennuksen hahmo, ulkoasu ja aukotusjäsenitys ovat merkittävästi muuttuneet alkuperäisestä. Pihapiiri on säilynyt osana Talmankaaren 1950-luvulta rakentunutta kyläkeskusta ja tienvarsi-asutusta.

Takaisin kohdeluetteloon

7.10 Mattila

Talmankaari 74



Kiinteistötunnus	753-421-0005-0154	Kaava / suojelu	Ei suojeltu
Suunnittelija		Rakennusvuosi	1953
Käyttötarkoitus	Asuinkiinteistö	Kunto	Hyvä

Kiinteistölle on kulku Talmankaarelta ja maasto viettää sitä kulkiessa alas. Sen päässä sijaitsee päärakennus ja varasto. Muuten piha on laittamaton. Päärakennus on melko keskellä tonttia, mutta se silti on verrattain hyvin näkyvillä heti tontille saapuessa ja päätyjulkisivu ottaa tulijan vastaan. Kyseessä on puolitoistakerroksinen talo kellarilla (autotalli). Maasto madaltuu rakennuksen edustalla, mikä tekee rinnetyyppisen ratkaisun rakennukseen. Kellariin on kulku tien suunnalta ja sisäänkäynti varsinaiseen asuinkerrokseen on rakennuksen takana.

Talon rakennusajankohta on 1950-luku ja siinä on pystyrimalaudoitus ja kehyslistat ikkunoissa. Ikkunat ovat kak-siosaiset tasajaolla. Kehyslistojen väri, niin ikkunoissa, räystästä kuin nurkkalautoissakin on vaaleanvihreä. Puuverhousta jakaa kerroksen vaihtuessa kapea vaakarima. Varistorakennus on pieni vaja. Sen julkisivuväri on sama kuin päärakennuksessa.

Rakennus on rakennettu vuonna 1953. Lupahistoriasta ei löytynyt tietoja rakennuksenmuutoksista.

Arviointi	Inventointi 2022: Rh, H, Y
Perustelu	Rakennuksen hahmo ja ulkoasu, maaseudun pientalo, on säilynyt kohtalaisen hyvin jälleenrakennusaikakaudelle tyypillisin piirtein. Pientalon pihapiiri ja asema osana Talmankaaren tienvarsiasutusta ovat ominaiset 1950-luvun kyläkeskukselle.

[Takaisin kohdeluetteloon](#)

7.11 Leenala

Talmankaari 71



Kiinteistötunnus	753-421-0005-0163	Kaava / suojelu	Ei suojeltu
Suunnittelija		Rakennusvuosi	Arvio 1950-luku
Käyttötarkoitus	Asuinkiinteistö	Kunto	Hyvä

Kiinteistö sijaitsee rinteessä, joka viettää alas koilliseen Talmankaareltä tultaessa. Etupiha jää rakennusten ja Talmankaaren väliin. Koillispuolella taloa laskeutuu avoin nurmipiha istutuksin ja puuryhmin. Tonttia reunustaa Talmankaari sekä siitä lähtevät pihatiet, jotka kulkevat kiinteistön molemmin puolin.

Päärakennus on 1950-luvulta ja edustaa muodoltaan ajan tyyliä. Ikkunamalli on yksinkertainen, katon malli on harjakatto ja talon pohja on neliö. Julkisivussa on yhdistetty eri verhoustyyppisiä - alaosa ensimmäisen kerroksen matkalta on paksua valkoista vaakalaudoitusta ja yläosa kapeaa ruskeaa pysty-laudoitusta. Kuistia on laajennettu ja alkuperäinen kylmä kuisti on muutettu lämpimäksi. Päärakennuksen vieressä luoteispuolella on autotalli. Sen ilme myötäilee päärakennuksen tyyliä.

Tontin perällä sijaitseva talousrakennus, nykyisin osana autotallia, on rakennettu vuonna 1961. Päärakennuksesta ei löytynyt lupatietoja.

Arviointi	Inventointi 2022: Y
Perustelu	Päärakennuksen 1950-luvulle tyypillinen ulkoasu ja aukotusjäsenitys ovat merkittävästi muutettu. Kohde on Talmankaarella tienvarren pihapiirien ja puutarhojen ryhmässä tunnistettava osa 1950-luvun asutusta. Kohde liittyy koilliselle rinnealueeseen ja puistomaiseen metsävyöhykkeeseen.

[Takaisin kohdeluetteloon](#)



7.12 Vierula

Talmankaari 75



Kiinteistötunnus	753-421-0005-0164	Kaava / suojelu	Ei suojeltu
Suunnittelija		Rakennusvuosi	Arvio 1900-luvun alkupuoli
Käyttötarkoitus	Asuinkiinteistö	Kunto	Hyvä

Talmankaarealta lähtevä pihatie tulee kiinteistöön tontin etelänurkalta. Yhteys jatkuu vastakkaisella sivulla kulkevalle toiselle pihakadulle, eli tontti jakautuu kahteen osaan. Tämän reitin varrelle sijoittuu kiinteistön rakennukset, joita ovat päärakennus ja aitta. Muuten piha on avointa nurmea. Reunuksilla sijaitsee muutamia puuryhmiä.

Päärakennusta on laajennettu kahdella lisäosalla. Sen alkuperäinen runko on kapea ja matala. Kattokulma on suhteellisen loiva. Julkisivu on vaaleansinistä pystylomalaudoitusta. Ikkunoissa on pelkistetyt kehyslistat, mutta samaa ilmettä ei ole kaikissa rakennuksen ikkunoissa. Aitassa on samalainen lomalaudoitus kuin päärakennuksessa, mutta yksityiskohdat, kuten ikkunoiden kehyslistat ovat erilaiset. Aitassa, päärakennuksessa ja lisäosissa on kaikissa harjakatto, kaikissa eri kaltevuudella tosin.

Sauna on rakennettu 1956, mutta sitä on laajennettu ulkorakennukseksi vuonna 1964. Asuinrakennukselle on tehty 50 neliömetrin suuruinen laajennus pohjoispuolelle vuonna 1973.

Arviointi	Inventointi 2022: Y
Perustelu	Päärakennuksen ulkoasu ja aukotus ovat merkittävästi muutettu. Rakentamisaikaa ei voi päätellä ulkoisesta hahmosta. Kohde on kuitenkin osa koilliselle rinnealueelle tyypillistä vanhempaa tonttijakoa ja asutusta peltoaukeiden laidalla, nyt osin puustomaisen metsän suojassa.

[Takaisin kohdeluetteloon](#)

7.13 Laurila

Talmankaari 73



Kiinteistötunnus	753-421-0005-0165	Kaava / suojelu	Ei suojeltu
Suunnittelija		Rakennusvuosi	Arvio 1940-1950-luku
Käyttötarkoitus	Asuinkiinteistö	Kunto	Hyvä

Kiinteistö sijoittuu Talmankaarelta lähtevän pihatien varrelle ja sinne saavutaan tontin länsinurkasta. Maasto on pohjoiseen alaspäin viettävää. Kulkureitti johtaa suoraan päärakennukselle. Sen koillisosassa sijaitsevat piharakennukset. Pihapiiri on suojaisa, mikä johtuu sen sisältämistä yksittäisistä puista ja istutuksista, mutta myös pohjoisosaa rajaavasta puuvyöhykkeestä.

Päärakennus on 1 ½-kerroksinen talo, jonka tyyli muistuttaa jälleenrakennusajan maaseudun tyyppitaloa. Pohja on neliönmallinen, lukuun ottamatta luoteisen etujulkisivun uloketta kuistille. Koriste- ja nurkkalaudat ovat valkoisia. Ikkunat ovat eri kokoa kaksi- ja yksiosaisina. Julkisivuverhous on punainen pystyrimalautoitus. Kerrosten välillä on vaakajako valkoisella kapealla rimalla. Kattotyyppi on harjakatto. Päärakennuksen koillisosan piharakennuksia on kolme. Varasto on näistä eteläisin. Keskellä on aittarakennus. Aitan edessä aukeaa piha-alue. Rakennuksen verhous on sama kuin päärakennuksessa. Kolmas rakennus sijoittuu syrjemmälle tontinrajaan. Piharakennuksien yksityiskohdat vaihtelevat keskenään, eikä tyyli ole yhtä selkeä kuin päärakennuksessa.

Talourakennukselle on haettu lupaa vuonna 1964. Asuinrakennusta on muutettu vuonna 1977, jolloin sinne rakennettiin ullakolle kaksi lisähuonetta. Lupapiirustusten mukaan julkisivulautoitus oli tarkoitus korvata Erni-asbestisementtilevyillä, mutta muutos ei todennäköisesti toteutunut.

Arviointi	Inventointi 2022: Rh, H, Y
Suositus	Säilyminen suotavaa
Perustelu	Päärakennus on tyyppillinen maaseudun 1940-50-luvun pientalo. Ulkoasu on säilynyt hyvin. Kohde edustaa koilliselle rinnealueelle ominaista jälleenrakennuskauden asutusta ja pihapiiriä peltoaukeiden laidalla, osin puuston suojissa.

Takaisin kohdeluetteloon



7.14 Jussila

Talmankaari 69



Kiinteistötunnus	753-421-0005-0166	Kaava / suojelu	Ei suojeltu
Suunnittelija		Rakennusvuosi	1955
Käyttötarkoitus	Asuinkiinteistö	Kunto	Hyvä

Kiinteistölle ajetaan suoraan Talmankaarelta. Tontti sijaitsee rinteessä ja se viettää jyrkästi alas koilliseen, pois päin kadusta. Pihapiiri jää kadun ja rakennusten väliin. Alempana tonttia, rakennusten takana koillisessa on niitymäistä nurmipihaa pensasistutuksin. Pihalla on muutamia hedelmäpuita, mutta suuremmat puumassat ovat kiinteistön reunoilla. Etenkin luoteisreunalla on näyttävä ryhmä korkeita kuusia, jotka erottavat näkymän vieressä kulkevalta toisia kiinteistöjä palvelevalta pihatieltä. Rakennukselta ja etupihalta on avoin näkymä Talmankaaren suuntaan. Apurakennus sijaitsee etupihan kaakkoisosassa.

Päärakennus on kaksikerroksinen rinnetonttiratkaisulla. Yläkerrokseen on käynti Talmankaaren puolelta, kun taas alakerta avautuu takapihan puolelle. Koillisuuntaan on rakennettu myös terassi, joka lienee lisätty jälkikäteen. Julkisivumateriaalit ovat uusia. Ikkunat jäljittelevät perinteistä ilmettä. Verhouksessa vuorottelevat sininen pysty- ja vaakalaudoitus eri leveyksin. Osuuksia erottelevat valkoiset kapeat vaakarimat. Varistorakennus on suorakaiteen muotoinen pohjasta. Julkisivu on punaista pysty-laudoitusta. Ovet ovat ruskeat ja pielilaudat valkoiset. Ilme lienee alkuperäistä muistuttava.

Asuinrakennus on rakennettu vuonna 1955. Sitä on myöhemmin, vuonna 1969 korjattu uudella terassilla ja sen alle lisätyllä talouskellarilla. Uusi korjaus on tehty myös vuonna 2001, jolloin samalla rakennukseen on tehty laajennus luoteisjulkisivun puolelle. Vuonna 2007 asuinrakennuksen pohjoispuolelle on rakennettu terassi. Tontilla on ollut vuonna rakennettu sauna, mutta se on purettu 1978. Uusi sauna on rakennettu ulkorakennukseen laajenuksena samana vuonna.

Arviointi	Inventointi 2022: Y
Perustelu	Rakennuksen runkomuoto ja ulkoasu ovat merkittävästi muutettu. Se on menettänyt rakennusajankohdan tunnistettavat piirteensä. Kohde on kuitenkin säilynyt osana 1950-luvun jälkeen rakennettua tienvarsi-asutusta, osana koillisen rinnealueen pientalojen ja pihapiirien ryhmää tiemaisemassa.

Takaisin kohdeluetteloon



7.15 Sirkkala

Talmankaari 65



Kiinteistötunnus	753-421-0005-0167	Kaava / suojelu	Ei suojeltu
Suunnittelija		Rakennusvuosi	1956, 1964
Käyttötarkoitus	Asuinkiinteistö	Kunto	Hyvä

Kiinteistöön ajetaan Talmankaarealta tontin eteläsivua pitkin. Piha avautuu peremmällä rakennusten väliin. Päärakennus on lähempänä Talmankaarta, mutta jää osin puiden ja kasvillisuuden peittoon. Piha on suojaisa tonttia ympäröivien korkeiden puiden vuoksi. Tontin perällä koillisessa on huomattavissa pieni maaston vietto, mutta kokonaisuudessaan kiinteistö on melko tasainen.

Päärakennus koostuu useammasta osasta. Päämassa on puolitoistakerroksinen ja siinä on punainen pystylaudointus. Talmankaarille päin oleva osa on yksikerroksinen matalampi tiilirakenne. Tontin perälle kasvava yksikerroksinen siipi on puuverhottu samoin kuten päärakennuskin. Ikkunatyypit ovat vaihtelevia lisäosissa. Päämassassa on symmetriset kaksiosaiset ikkunat yksinkertaisin kehyslaudoin. Piharakennus lienee varastokäytössä. Se on verhottu vaakalaudoituksella. Ikkunoiden kehyslaudat jäljittelevät päärakennusta. Kaikissa rakennuksissa on harjakatto.

Päärakennus on vuodelta 1956, jolloin on rakennettu samalla talousrakennus tontin itäreunalle. Asuinrakennusta on myöhemmin laajennettu vuonna 1964 länsiosasta. Sen katto on muutettu merkittävästi loivemmaksi ja sisäänkäyntikuisti on poistettu alkuperäisiin piirustuksiin verraten. Itäpuolen laajennus on tehty sitä ennen (vuosi ei tiedossa), sillä se on esitetty edellä mainitun lupahakemuksen piirustuksissa. Rakennukseen on tehty muutoksia vuonna 2002. Ne koskivat suurimmalta osalta sisätiloja, mutta ulkoa myös puuverhous uusittiin ja talon ympärille rakennettiin yhtenäinen pihakiveys.

Arviointi	Inventointi 2022: Y
Perustelu	Jälleenrakennuskauden pientaloa on jatkettu ja merkittävästi muutettu ainakin katon ja sisäänkäynnin osalta. Pihapiiri ovat osa koilliselle rinnealueelle ominaista tienvarsiasutusta. Kohde on myös osa perinteistä avointa peltomaisemaa, aukean laidalla.

[Takaisin kohdeluetteloon](#)



7.16 Tiensyrjä

Talmankaari 171



Kiinteistötunnus	753-421-0005-0218	Kaava / suojelu	Ei suojeltu
Suunnittelija		Rakennusvuosi	1961
Käyttötarkoitus	Asuinkiinteistö	Kunto	Hyvä

Kiinteistöön pääsee Talmankaareltä tontin eteläosasta. Yhteys johtaa syvemmälle pihaan, jota rajaavat pää- rakennus ja aitta. Tonttia reunustaa suojaava puusto. Tämä peittää näkyvyyttä myös Talmankaareltä. Maasto nousee loivasti länsiosassa. Piha on melko vähäeleinen ja itsenäinen.

Päärakennus suuntautuu suoraan tielle päin. Rakennus on puolitoistakerroksinen talo, siinä on lisäksi kellari (autotali), johon on erikseen pääsy matalammalta maaston kohdalta. Sisääntulo asuinkerrokseen käy kaksisyökyisen ulkoportaan kautta. Myös maasto nousee asteittain portaiden läheisyydessä. Talon ilme vastaa 1950-1960-luvun tyyppitaloa. Ikkunat ovat yksinkertaiset tuuletusikkunalla ja ilman kehyslautoja. Rakennuksen kellariosa on maalattu ruskeaksi ja sen ovet ovat punaiset pystyraitakoristein, ehkä sormipaneelia. Yläosa on vaaleankeltaista verhoukseen. Pielilaudat ja räystäät ovat valkoiset. Katon muoto on harjakatto. Piharakennus on puuverhoiltu ruskea aitta harjakatolla. Sen sisääntulossa on pieni syvennys kuistina. Verhouksena on vaakasuntainen veitsiponttilaudoitu.

Asuinrakennus on vuodelta 1961. Lupakuvissa sisäänkäyntimuoto on hyvin erilainen toteutukseen verrattuna ja julkisivun materiaalina on esitetty pystyraudoitu. Todennäköisesti sisäänkäyntimuutokset on toteutettu rakentamisen aikana autotalin rakentamisen mahdollistamiseksi, koska autotali ulko-ovineen pohjakerroksessa on lisätty punaisella kynällä pohjapiirroksen. Julkisivumateriaalin muutoksen ajankohta ei ole tiedossa.

Ulkosauna on rakennettu vuonna 1965. Asemakuvassa se on lupahakemuksessa esitetty pohjoisemmaksi, mitä sen nykyinen sijainti on.

Arviointi	Inventointi 2022: Rh, Y
Suositus	Säilyminen suotavaa
Perustelu	Rakennus on aikaudelle tyypillinen 1.5 kerroksinen omakoti- ja pientalo. Malli oli hyvin muunneltava kuistin ja kellarikerroksen (sauna, autotali) suhteen. Kohde on osa pientaloryhmää tilateiden ja Talmankaaren liikenteen solmukohdassa. Se on osa tienvarsi- ja läntistä viljelymaisemaa. Pihapiiri kertoo 1960-luvulle tyypillisestä maaseudun murroksesta ja muuttuneesta omavaraistaloudesta.

Takaisin kohdeluetteloon

7.17 Mäkirinne

Talmankaari 144, 142



Kiinteistötunnus	753-421-0005-0220	Kaava / suojelu	Ei suojeltu
Suunnittelija		Rakennusvuosi	1957 ja 1950-luku
Käyttötarkoitus	Asuinkiinteistö	Kunto	Hyvä

Tontin itäosa on avointa piha-aluetta, suurimmalta osaltaan nurmikkoa ja hiekkapäälylystettyä. Länsipuolella maasto laskeutuu runsaasti alas. Yläpuolen piha on pitkänomainen ja se pitää sisällään kaksi asuintaloa. Molemmat suojautuvat melko hyvin Talmankaareltä katsottuna, sillä tietä reunustaa korkea mäntypuurivistö.

Pohjoispuolella sijaitseva asuinrakennus (1957) muodostuu kahdesta porrastavasta massasta. Rakennus on piirustustietojen mukaan puurakenteinen, mutta sen eteläjulkisivun seinät ovat punatiiltä. Muutoin julkisivu on harmahtavaa rappausta. Talon ilme on selkeälinjainen. Runko ja yksinkertaiset ikkunatyypit edustavat 1950-luvun tyyppitaloa.

Kiinteistön eteläosassa sijaitseva asuinrakennus on 2010-luvulta (lupa v.2014 ja rakennusaikainen muutos v.2015). Talo on yksikerroksinen, keltainen ja puuverhoiltu vaakalaudalla. Katon muoto on harjakatto. Pohja on pitkänomainen, massassa on vaihtelevia syvennyksiä ja ulokkeita. Talon ilme on perinteinen, mutta sitä on rakennettu uusilla materiaaleilla. Ikkunatyypit vaihtelevat yksiosaisista moniruutuisiin.

Pohjoisemmassa, lähellä tietä sijaitseva asuinrakennus ei vasta vuoden 1957 laadittuihin lupakuviin. Piirustuksissa rakennus on esitetty puuverhoiltuna kauttaaltaan ja sen sijoitus tontille on erilainen. Mikäli kyseessä on sama rakennus, nykyinen ulkoasu on myöhemmältä ajalta. Lupa koskee myös saunarakennusta sekä talon yhteydessä olevaa autosuojaa maantason alla. Autosuojalle kulku on asemapiirroksessa järjestetty tontin luoteispuolelta. Autosuoja ei ole tarkistettu paikan päällä. Kiinteistön luoteiskulmalla on kuitenkin tasoitettu paikoitusalue, josta on pääsyä maanalaiseen tilaan. Tämä tila on myös merkitty viitteellisesti vuoden 2014-15 asemapiirroksiin. Alkuperäinen saunan sijaintia ei ole esitetty vuoden 1957 asemapiirroksessa.

Tontin itäosaan rakennettiin jossain vaiheessa toinen asuinrakennus ja varistorakennus, joiden rakennusvuosi ei ole tiedossa. Rakennukset on selvästi esitetty peruskartoista vuodesta 1969 lähtien. Ne purettiin uudemman asuinrakennuksen tieltä 2010-luvulla. Vanhan varasto paikalle toteutettiin uusi varistorakennus.

Arviointi	Inventointi 2022: Y
Perustelu	Saatujen tietojen mukaan lupavaiheita ei voitu varmistaa varmuudella. Vuonna 1957 rakennettu asuinrakennus on todennäköisesti merkittävästi muutettu. Tontti erottuu maisemassa läntisen viljelysmaiseman ja metsän rajapinnassa.

Takaisin kohdeluetteloon



7.18 Norrbacka

Talmankaari 79



Kiinteistötunnus	753-421-0005-0233	Kaava / suojelu	Ei suojeltu
Suunnittelija		Rakennusvuosi	1961
Käyttötarkoitus	Asuinkiinteistö	Kunto	Hyvä

Kiinteistölle on kulku pihatietä pitkin Talmankaarelta. Maasto viettää alaspäin pohjoiseen, joten rakennukset ja piha jäävät tieltä katsottuna matalalle. Piha-alue on päärakennuksen edessä sen eteläpuolella, kokonaisuudessaan verrattain lähellä Talmankaarta. Takapihalla rakennuksen taustalla on alas viettävää nurmikkoa istutuksin. Tontin pohjoispuolta reunustaa puusto.

Päärakennus on yksikerroksinen talo, joka on verhoiltu vaakaan veitsiponttilaudoituksella. Rakennus on pohjaltaan suorakaiteenmallinen, mutta sitä on täydennetty lisäosilla. Täten muoto on porrastava. Ikkunat ovat yksinkertaiset malliltaan eikä niissä ole koristelautoja. Lisäksi pohjoisosassa on talousrakennuksia ja vajoja. Ne ovat kevytrakenteisia ja vaihtelevat tyyliominaisuuksiltaan keskenään.

Rakennus on vuodelta 1961. Julkisivu on pääilmeeltään, kuten ikkunat ja muoto, säilynyt ennallaan.

Arviointi	Inventointi 2022: Rh, Y
Suositus	Säilyminen suotavaa
Perustelu	Päärakennus on aikaudelle tyypillinen yksikerroksinen maaseudun pien- ja omakotitalo. Sen ulkoasu on säilynyt hyvin rakentamisajankohdan mukaisena tyylipiirteiltään. Perusosaa on voitu laajentaa myöhemmin. Kohde on osa Talmankaaren rinnealueen tienvarsimaisemaa, rakennusten ja pihojen jatkumoa. Pihapiiri kertoo 1960-luvulle tyypillisestä maaseudun murroksesta ja muuttuneesta omavaraistaloudesta.

Takaisin kohdeluetteloon



7.19 Koivula

Talmankaari 83



Kiinteistötunnus	753-421-0005-0250	Kaava / suojelu	Ei suojeltu
Suunnittelija		Rakennusvuosi	Arvio 1960-1970-luku
Käyttötarkoitus	Asuinkiinteistö	Kunto	Hyvä

Kiinteistö on Talmankaareltä lähtevän pihatien päädyssä. Sinne saavutaan tontin eteläosasta ja vastassa on päärakennuksen etujulkisivu. Pihan varrella on kaksi muuta piharakennusta. Rakennukset eivät hahmotu pihatielle tai Talmankaarelle. Tontti on suojaista ympäröivän puuston ansiosta. Muuten piha on rehevähköä niittyä.

Päärakennus on 1970-luvun yksikerroksinen rakennus. Se on muodoltaan L, jonka länsiosa lienee alkuperäinen, sillä siinä on ajan tyylistä kertova tasakatto. L-sakara idässä saattaa olla lisäosa myöhemmältä ajalta. Julkisivu on ruskeaa vaakalaudoitusta. Ikkunoiden tyyli on vaihteleva. Piharakennus itäosassa on pystyrimalaudoitettu punainen vaja pulpettikatolla. Sen takana on lisäksi vaakalaudoitettu punainen leikkimökki tai vaja harjakatolla. Tontin eteläosassa ajoyhteyden varrella on myös pieni varistorakennus, joka on sekin punainen ja vaakalaudoitettu harjakatolla.

Kiinteistön rakennuksista ei löytynyt lupatietoja.

Arviointi	Inventointi 2022: Y
Perustelu	Päärakennuksen hahmo ja kattomuoto ovat rakennusaikakaudelle tyypillisiä, mutta alkuperäinen ulkoasusta, materiaaleista ja niiden muutoksista ei ole riittäviä tietoja. Ympäristössään se sijoittuu koilliselle rinnealueelle peltomaiseman ja puustomaisen metsän rajapintaan. Kohde on osa 1950-1960-luvulla rinnealueelle laajentunutta uudisasutusta.

Takaisin kohdeluetteloon



7.20 Kotimäki

Kylänpääntie 4



Kiinteistötunnus	753-421-0005-0253	Kaava / suojelu	Ei suojeltu
Suunnittelija		Rakennusvuosi	1965
Käyttötarkoitus	Asuinkiinteistö	Kunto	Hyvä

Kiinteistölle saavutaan tontin etelänurkasta Kylänpääntieltä. Tonttia reunustavat puut ja metsäkasvillisuus, mikä tuo suojaisuutta pihaan ja sulkee sen katunäkymästä. Piha on itsessään avoin ja pääosin nurmea. Joukossa on myös muutama puu ja pensasryhmä.

Kiinteistöllä on kaksi rakennusta, joista päärakennus on yksikerroksinen L-mallinen talo 1960-luvulta. Materiaaleina on siniharmaata vaakalaudoitusta ja punatiiltä, joka on ajalla yleisesti käytetty materiaali. Kattona on loiva harjakatto. Ikkunat ovat vaihtelevan kokoisia. Länsiosassa sijaitseva talousrakennus on vihersävyinen loma- laudoituksella puuverhoiltu vaja.

Asuinrakennus on vuodelta 1965. Lapapiirustuksiin kuuluu pelkästään asemapiirros. Sen mukaan asuinrakennuksen tilalta on purettu aiempi asuinrakennus. Varistorakennus ei ole merkitty piirustukseen ja on todennäköisesti toteutettu myöhemmässä vaiheessa.

Arviointi	Inventointi 2022: H, Y
Perustelu	Kohde liittyy tonttihilorialtaan vanhimpaan pohjoisen rinnealueen asutukseen. Tontilla on ollut historiakarttojen mukaan asutusta ainakin 1930-luvun lopulla. Päärakennus, kuten vanhempi asutus, on sijoittunut myös tyypillisesti avoimeen maisemaan peltoaukean laidan.

Takaisin kohdeluetteloon



7.21 Päiväkumpu

Kylänpääntie 12



Kiinteistötunnus	753-421-0005-0254	Kaava / suojelu	Ei suojeltu
Suunnittelija		Rakennusvuosi	1962
Käyttötarkoitus	Asuinkiinteistö	Kunto	Hyvä

Kiinteistöön saavutaan Kylänpääntieltä. Maasto on länsiosassa korkeammalla kuin katutaso. Päärakennus sijoittuu edustavasti kyseiseen länsiosan rinteeseen ja kulku jakaantuu kahteen kerrokseen. Rakennuksen edustalla kadun vastaisella sivulla on järjestelmällinen puurivistö koivuista ja männyistä. Kiinteistön piha on melko avoin ja näkymä avautuu etelä- ja pohjoisosan avoimeen pelto- ja golfkenttämaisemaan. Tontin lyhyet sivut ovat suljettummat puuston vuoksi.

Päärakennus on yksikerroksinen talo puoliksi maan sisällä olevalla kellarilla. Verhouksena on valkoista julkisivulevyä. Sisääntulon katosta kannattelevat kaksi tiilirakenteista tukea. Alaosa on paikalla valettua betonia ja maalattu harmaalla sävyllä. Rakennuksen pohjan muoto on porrastava suorakaide. Koillisosan piharakennus on tynnyrimuotoinen pieni sauna.

Asuinrakennus on vuodelta 1962. Muoto on säilynyt alkuperäisenä, mutta ikkunoita on uusittu ja vaihdettu ainakin eteläjulkisivussa. Myös julkisivumateriaali on todennäköisesti vaihtunut alkuperäisestä laudoituksesta lupakuvien perusteella. Rakennukselle on vuonna 1985 haettu lupaa koillisnurkan laajennukselle ja julkisivumateriaalin uusimiselle Coloroc -laatalla. Ainakaan laajennus ei ole luvan mukaisesti toteutunut. Julkisivumateriaalien tuotetyyppi on vaikea arvioida.

Arviointi	Inventointi 2022: Y
Perustelu	Päärakennus on aikaudelle tyypillinen ratkaisu ja jäsenys. Ulkoasun tyylipiirteet ja materiaalit ovat voineet muuttua. Tontti ja pihapiiri ovat osa koillisen rinnealueen tienvarsimaisemaa kohti kartanoa ja kyläkeskusta. Rakennus sijoittuu perinteisesti myös avoimeen maisemaan peltoaukean laidan.

Takaisin kohdeluetteloon



7.22 Koivikko

Talmankaari 34



Kiinteistötunnus	753-421-0005-0279	Kaava / suojelu	Ei suojeltu
Suunnittelija		Rakennusvuosi	Arvio 1900-luvun alkupuoli
Käyttötarkoitus	Asuinkiinteistö	Kunto	Hyvä

Kohteeseen saavutaan Talmankaarealta lähtevää pihatietä pitkin toisen kiinteistön kautta. Tien päässä ovat pää- ja piharakennus. Päärakennuksesta on näköyhteys Talmankaarelle, mutta sitä ympäröivän puuston vuoksi pääte-näkymä hahmottuu vain pihatien kohdalta katsottuna. Pihapiiri on hoidettu ja siellä on hedelmäpuita ja muita istutuksia.

Asuinrakennus on punainen vaakalaudoituksella verhoiltu rakennus 1900-luvun alusta. Alkuperäinen osa on kaksikerroksinen, mutta taloon on liitetty eteläpuolelle suorakaiteen mallinen yksikerroksinen laajennus, joka toimii sisääntulona. Kaksikerroksisen osan katto on jyrkkä harjakatto poikkiharjalla. Talon päätyihin muodostuu ryhdikkäät päätykolmiot. Ikkunoita on kahta eri tyyppiä vanhassa osassa – kuusiruutuinen ja yksiruutuinen timantinmuotoinen pieni ullakkoikkuna. Koristelistat ovat yksinkertaiset ja leveät. Lisäosassa on käytetty yksiosaisia ikkunoita eri koissa. Niiden pielilaudat ovat kapeammat.

Päärakennuksen vastapäätä itäpuolella on kaksikerroksinen puinen talousrakennus (navetta), jossa on paikoit-tain tiilirakennetta. Ulkoverhous on muutoin käsittelemätöntä pystylinjaista lomalaudoitusta. Rakennuksen runko on vinossa ja kunto huono. Kolmas rakennus on leikkimökki, joka sijaitsee pidemmällä pihan eteläosassa.

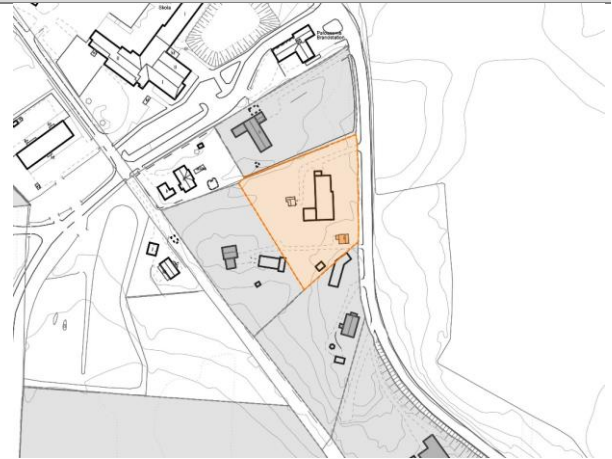
Asuinrakennukselle ja navettarakennukselle on haettu lupaa korjaustöihin vuonna 1945, mutta piirustuksia ei ole saatavilla. Asuinrakennusta on laajennettu vuonna 1967 sen eteläosasta uudella eteisellä ja pesuhuoneella/saunalla.

Arviointi	Inventointi 2022: Rh, H, Y
Suositus	Vanhan osan säilyminen suotavaa
Perustelu	Päärakennuksen vanhin osa ja aukotuksen yksityiskohdat ovat säilyneet kohtalaisen hyvin. Myöhemmät muutokset ovat tunnistettavissa rakentamisajankohdalle tyypillisinä, mutta ne heikentävät kokonaisuutta. Rakennusryhmä edustaa itäisen osa-alueen vanhaa asutusta. Kohde näkyy 1930-luvun ilmakuissa. Pihapiirin perinteiset toiminnot ovat luettavissa säilyneestä talousrakennuksesta. Suurmaisemassa kohde liittyy ikänsä ja asuinpaikan osalta Talman kartanomaisemaan, vaikka entiset avoimet näkymät tien molemmin puolin ovat muuttuneet.

Takaisin kohdeluetteloon

7.23 Koivumäki

Talmankaari 36



Kiinteistötunnus	753-421-0005-0280	Kaava / suojelu	Ei suojeltu
Suunnittelija		Rakennusvuosi	Arvio 1900-luvun alkupuoli
Käyttötarkoitus	Asuinkiinteistö	Kunto	Kohtalainen

Kohteen rakennukset ovat aivan Talmankaaren tuntumassa, mutta puusto peittää näkyvyyttä. Maasto on melko tasaista. Tonttitie, joka lähtee kaakkoisnurkasta, palvelee myös länsipuolen kiinteistöä, joten se halkoo tarkasteltavaa kiinteistöä. Selkeää piha-aluetta ei ole. Tien yhteydessä on hoidetumpaa nurmialuetta. Muuten kiinteistön kasvillisuus on luonnontilassa. Tontilla on paljon metsäpuita, kuten kuusia ja koivuja. Tontin pohjoisosassa on avoimempaa niittyä ja enemmän lehtipuita. Siellä lienee ollut ajoyhteys pohjoispuolen rakennuksiin, mutta kulku on kasvanut umpeen. Rakennuksia on kiinteistöllä yhteensä neljä.

Pihatien varrella olevat kaksi rakennusta ovat asuinkäytössä ollut puolitoistakerroksinen talo ja eteläpuolen pieni aitta. Talo on verhoiltu valkoisella mineriittilevyllä pystyjaoin, runko on puurankainen. Ikkunan koristelistat, seinien nurkkalaudat ja muut yksityiskohdat ovat vihreät. Kuistilla on metalliaita ja ohuet pienet. Ikkunat ovat kolmiosaisia pystyjaolla. Aitta on tummanvihreä ja sen verhoitus on pystysuuntaista pyöröhirttä.

Pohjoisosassa on myöhemmin rakennettu pitkä keltasävyinen varistorakennus, asemapiirroksessa nimeltään automaalaamo, sekä pienempi neliönmallinen punainen asuinrakennus. Varistorakennusta on laajennettu pituus ja leveys suunnassa vaihtelevan kokoisilla rakenteilla. Rakennus voi tietyltä osin olla ollut asuinkäytössä, mistä kielii vaihteleva ikkunoiden määrä, ruutujako ja muoto. Neljäs rakennus on yksinkertainen punainen puuverhoiltu harjakattoinen aitta, joka jää piiloon varistorakennuksen taakse Talmankaarelta ja pihatieltä katsoen.

Asuinrakennusta on laajennettu vuonna 1983 keittiön osalta. Samalla on rakennettu ullakolle säilytystilaa ja julkisivumateriaali korvattu mineriittilevyllä. Lupa-asiakirjassa kerrotaan rakennuksen valmistuneen 1800–1900-luvun vaihteessa. Tämä tarkoittanee, että paikalla on ollut vanhempi asuinrakennus ja sen runko on voitu osin käyttää laajennuksissa. Automaalaamo/varasto on vuodelta 1954.

Arviointi	Inventointi 2022: H, Y
Perustelu	Asuinrakennus on todennäköisesti historiakartoissa näkyvä vanha tienvarsimökki (hirsitupa), jota on laajennettu 1.5 kerroksiseksi katetulla kuistilla. Kohde on merkittävästi muutettu. Pihapiirissä on kohtalaisen hyvin säilynyt 1950-luvulle tyypillinen pienyritys- ja teollisuusrakennus. Kiinteistö on kasvanut umpeen ja näyttää olevan pois käytöstä. Vanha asuinpaikka ja varasto todistavat Talmankaaren itäisen osan perinteisestä maaseutumaisemasta ja ilmiöistä toimintoihin.

[Takaisin kohdeluetteloon](#)



7.24 Töyrä

Martinkyläntie 579



Kiinteistötunnus	753-421-0005-0288	Kaava / suojelu	Ei suojeltu
Suunnittelija		Rakennusvuosi	1965
Käyttötarkoitus	Asuinkiinteistö	Kunto	Hyvä

Kiinteistöön saavutaan lounaasta Martinkyläntieltä. Tontti on rinteessä ja kohoaa hieman koilliseen päin. Pihalue muodostuu rakennuksen etupuolelle Martinkyläntietä vasten, kuitenkin tiestä korkealla puuaidalla erotettuna. Tontin muu alue on nurmea, jossa on hedelmäpuita ja istutuksia. Reunuksilla on metsäpuuryhmiä suojaamassa näkymää Talmankaarelta.

Päärakennus on vuodelta 1965 ja laajennettu 1970-luvulla luoteeseen. Pohja on suorakaiteen mallinen. Talo on yksikerroksinen, mutta rinteeseen osittain uppoava kellari korottaa rakennuksen pääjulkisivun kaksikerroksisen korkeuteen. Talossa on kaksi sisäänkäyntiä ulkoportailta. Asuinkerros eli rakennuksen yläosa on verhoiltu valkoisella vaakalaudoituksella. Päätyjulkisivut ovat punatiiltä. Katto on loiva harjakatto. Yksityiskohdat, kuten pielilaudat, ovet ja pilarit ovat mustia. Kiinteistön länsiosalla on varistorakenne, joka on verhottu valkoisella pystylaudoituksella.

Päärakennus on laajennettu vuonna 1976 luoteeseen ja lisätty toinen asunto. Julkisivumateriaali ja ominaispiirteet on pyritty säilyttämään ja laajennusosa toimii alkuvaiheen osan jatkeena. Vuonna 1996 on rakennettu suoja-aita Martinkyläntietä vasten.

Arviointi	Inventointi 2022: Rh
Perustelu	Päärakennuksen pientalon 1960-luvun tyylipiirteet ovat säilyneet kohtalaisen hyvin runko-osan laajennuksesta huolimatta. Lähiympäristön tonteilla tila- ja maantien risteyksessä on ollut asutusta 1930-luvulta alkaen. Maiseman piirteet ja näkymät ovat muuttuneet osin aitauksen takia Martinkyläntien varrella ja osin umpeen kasvaneen kasvillisuuden takia Talmankaaren varrella.

Takaisin kohdeluetteloon



7.25 Kerameikos

Talmankaari 5



Kiinteistötunnus	753-421-0005-0289	Kaava / suojelu	Ei suojeltu
Suunnittelija		Rakennusvuosi	Arvio 1960-luku
Käyttötarkoitus	Asuinrakennus	Kunto	Hyvä

Kohteeseen on kaksi kulkua Talmankaarelta. Tontti on rinteessä, joka viettää kadulta alas lounaaseen. Päärakennus sijoittuu lähelle katua tontin itäosaan ja toisella puolella lännessä on talousrakennus. Hiekkapäällysteinen reitti keskittyy talousrakennuksen edustalle. Muuten pihapiiri on nurmialuetta, jossa on yksittäisiä puita ja istutuksia. Pihaa reunustaa etelässä kuusiaita Martinkyläntien sivua vasten. Luoteisreunalta alkaa tiheä metsäpuu-alue. Muuten pihapiiri on avoin pohjois- ja itäosiin.

Päärakennus on yksikerroksinen talo. Ikkunoissa on käytetty erilaisia tyylejä esimerkiksi koristelaudoituksen ja lasijaon suhteen. Päärakennuksen rakentamisajankohta ei ole tiedossa, mutta se lienee 1960-luvulta. Talousrakennus on varasto, jota on laajennettu parakilla ja kuistilla. Molemmissa rakennuksissa on harjakatto ja keltainen vaakalautoitus.

Lupa ensimmäisen autotallin rakentamiselle on vuodelta 1962. Lupadokumentin asemapiirroksesta on esitetty myös asuinrakennus, joka sijoittuu suurpiirtein nykyisen päärakennuksen paikalle. Ei ole varmuutta, onko kyseessä sama kuin tämän hetken asuinrakennus kiinteistöllä. Vuonna 1973 myönnettiin lupa autotallin laajentamiselle. Liittyvässä asemapiirroksessa rakennus näyttää olevan lähellä rautatietä, eli suhteellisen kaukana vanhemmasta autotallista. Pohja- ja julkisivupiirustus vastaavat varaston nykyiseen ulkoasuun.

Päärakennuksen rakentamis- ja muutoslupia ei löytynyt.

Arviointi	Inventointi 2022: Y
Perustelu	Tonteilla tässä tila- ja maantien risteyksessä on ollut asutusta 1930-luvulta. 1930-luvun asutusmaisema liittyi Talman kartanomaisemaan avoimien peltoaukeiden yli. Nyt maiseman piirteet ja näkymät ovat muuttuneet, mutta avoin pihapiiri ja visuaalinen yhteys peltoalueisiin on säilynyt.

Takaisin kohdeluetteloon



7.26 Tallbacka

Talmankaari 46



Kiinteistötunnus	753-421-0005-0327	Kaava / suojelu	Ei suojeltu
Suunnittelija		Rakennusvuosi	1965
Käyttötarkoitus	Asuinkiinteistö	Kunto	Hyvä

Kiinteistöön saavutaan Talmankaarealta. Rakennukset ovat tontin perällä lounaisosassa. Maasto on melko tasaista kauttaaltaan. Tonttia osittain reunustavat korkeat metsäpuut, etenkin kuuset. Pihatien juuressa tontin pohjoiskulmalla on näyttävä tuuhea kuusiryhmä. Lisäksi rakennuksen takana, lounaispuolella sijaitsevaa kiinteistöä vasten olevalla tontinrajalla on tuuhea kuusiaita. Yleisesti piha-alue on nurmea, jonka joukossa on satunnaisia korkeita puita, lähinnä koivuja. Tontin pohjoisraja, joka suuntaa Paloasemaa ja koulua päin, on avoin, mikä luo näkyvyyttä puolin ja toisin.

Päärakennus on yksikerroksinen talo 1960-luvulta ja yleisilme vastaa ajan rakennustapaa. Katto on kuitenkin loiva harjakatto ja tiilipintaa näkyy sekä autotalliulokkeessa että päätyjulkisivuissa. Muuten verhous on vaaleanharmaa vaakalaudoitusta. Ikkunat ovat yksinkertaiset ja vaihtelevan kokoiset. Räystäät ovat umpiräystäät.

Asuinrakennuksen lupa on vuodelta 1965. Siinä on edelleen alkuperäisen mukainen ilme julkisivultaan. Rakennuksen laajennukselle lisäosalla on haettu lupa vuonna 1970. Suunnitelmien mukaan päärakennuksen länsipuolelle rakennettaisiin allashuone, mutta kiinteistön ulkopuolelta katselmuksen perusteella ainakin katos ei ole toteutettu.

Arviointi	Inventointi 2022: Rh, Y
Perustelu	Rakennuksen hahmo ja ulkoasun materiaalit ovat säilyneet hyvin. Se on 1960-luvulle tyypillinen yksikerroksinen omakotitalo. Kohde on osa Talmankaaren 1950-1960-luvulla rakentunutta itäistä kyläkeskusta aikakautensa maamerkkien kansakoulun ja VPK:n läheisyydessä.

Takaisin kohdeluetteloon



7.27 Sandbacka

Nygårdintie 1



Kiinteistötunnus	753-421-0005-0352	Kaava / suojelu	Ei suojeltu
Suunnittelija		Rakennusvuosi	1989
Käyttötarkoitus	Asuinkiinteistö	Kunto	Hyvä

Kiinteistöön johtaa Nygårdintieltä lähtevä mutkitteleva pihatie. Se johtaa päärakennukselle, joka sijaitsee melko lähellä katua. Tontti on rinteessä, joka laskee pohjoiseen. Takapiha on siistiä nurmea ja puuistutusta. Tontin päässä avautuu näkymä golfnurmikentälle. Kiinteistön itäosa on kuitenkin suljetumpi puuston myötä.

Päärakennus on pohjaltaan suorakaiteen mallinen yksikerroksinen talo. Siinä on harjakatto ja pieniä ulokkeita katoksena muun muassa kuistille ja terassille. Verhous on siniharmaata pystypaneelia, mutta päätykolmion kohdalla se vaihtuu vaakasuuntaiseksi. Itäpuolella sijaitseva varasto on tyyliltään erilainen. Siinä on pulpettikatto ja verhouksena punainen aaltolevy. Tontin perällä on kaksi pientä vajaa. Molemmissa punainen puuverhous ja harjakatto.

Asuinrakennus on vuodelta 1989. Samalla sen tilalta on purettu aiempi navetta/lato, traktorivaja sekä etelämpänä sijainnut asuinrakennus. Alkuperäinen päärakennuksen julkisivun väri on ollut punainen ja pielilaudat beigeet. Muuten muoto on säilynyt samanlaisena. Tontin keskiosaan, talon pohjoispuolelle rakennettiin sauna 1952, mutta se on purettu.

Arviointi	Inventointi 2022: Y
Perustelu	Moderni rakennus sijaitsee alueella ja tontilla, jolla on ollut historiakarttojen mukaan perinteistä tienvarsi (risteys) asutusta ainakin 1930-luvulla. Kiinteistö sijoittuu Talmankaaren maisemassa nyt osaksi koillisen rinnealuetta.

[Takaisin kohdeluetteloon](#)



7.28 Mäntykangas

Talmankaari 60



Kiinteistötunnus	753-421-0005-0415	Kaava / suojelu	Ei suojeltu
Suunnittelija	Arkkitehdit Perko ja Rautamäki Oy	Rakennusvuosi	1998
Käyttötarkoitus	Asuinkiinteistö	Kunto	Hyvä

Talmankaarelta lähtevä pihatie johtaa kohteeseen sen koillisnurkalta. Rakennus on rivitalo ja sijoittuu tontin keskiosaan. Etupiha, joka jää pihatien ja rakennuksen väliin, on autopaikoitusta. Pihatien laidalla on pieni viherkaista, jossa on yksittäisiä metsäpuita. Tämä jättää näkymän avoimeksi. Rakennuksen takana on viheralue, joka viettää alas lounaaseen. Joukossa on satunnaisia mäntyjä, mikä avaa näkymän takana olevan koulun suuntaan. Länsisivu on suojaisampaa, sillä siellä on laaja puustoalue.

Kiinteistöllä on yksikerroksinen suorakaiteenmuotoinen rivitalorakennus neljällä asunnolla. Ilme on horisontaali ja ikkunat on sommiteltu riviksi julkisivua jakavien vaakarimojen linjaan. Niiden pielet ovat minimaaliset ja vähäeleiset. Sokkeli on kolmasosa seinäpinnasta ja se on siniharmaa. Yläosa on valkoista pystylinjaista puuverhousta. Katto on matala harjakatto. Jokaisen asunnon kohdalla on oma kuistiuloke.

Rakennus on rakennettu vuonna 1998, tulipalossa tuhoutuneen aiemman rivitalon tilalle. Yhteen asuntoon on tehty vuonna 2000 muutoksia sisätiloihin (varastotila ja olohuone).

Arviointi	Inventointi 2022: Y
Perustelu	Kohde on ympäristössään hyvin säilynyt uudempi historian kerros Talmankaaren keskiosassa. Se sijoittuu 1950-1960-luvun kyläkeskukseen ja -maisemaan kansakoulun sekä VPK:n läheisyyteen.

Takaisin kohdeluetteloon



7.29 Martinkyläntie 594

Martinkyläntie 594



Kiinteistötunnus	753-421-0005-0054	Kaava / suojelu	Ei suojeltu
Suunnittelija		Rakennusvuosi	1910-luku
Käyttötarkoitus		Kunto	Kohtalainen

Kiinteistö on Sipoon kunnan omistuksessa. Sen rakennukset sijoittuvat tontin kaakkoiskulmaan. Niitä on neljä - yksi asuinkäytössä ollut talo ja muut apurakennuksia. Pihapiiriä ei kiinteistössä ole, vaan alue on melko luonnon-tilassa kauttaaltaan. Alueella on paljon lehtipuita.

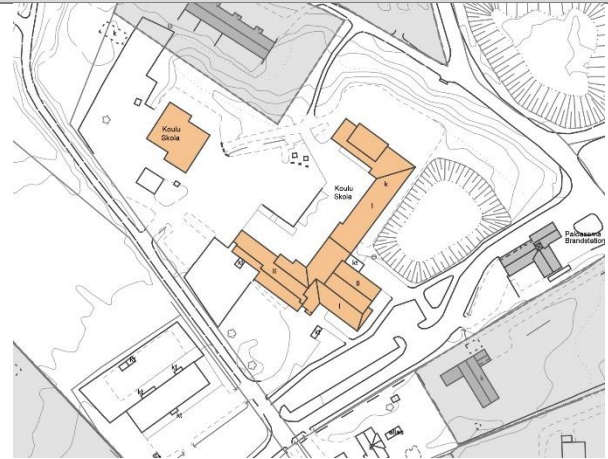
Päärakennus on yksikerroksinen punainen talo vuodelta 1919. Kuistina toimiva osa lienee laajennus myöhemmältä ajalta, sillä ikkunatyyppi ja katon liittyminen eivät anna viitteitä alkuperäisyydestä. Vanha osa noudattaa symmetriaa ja siinä on harjakatto tiilisellä savupiipulla. Julkisivu on rimalaudoitusta, kunnes se vaihtuu päätykolmion kohdalla tavalliseksi pystypaneeliksi. Osia erottaa kaksi vaakarimaa. Kuistirakenteen verhouk on lomalaudoitusta. Koristelivat ja nurkkalaudat ovat valkoiset. Muut rakennukset ovat myös punaisia ja puuverhoiltuja, muttei tyyllisiä elementtejä tämän lisäksi ole runsaasti.

Arviointi	Inventointi 2022: Y
Perustelu	Asuinrakennus on muodoltaan tunnistettava perinnerakennus, saunatupa tai tupa ja kamarityyppiä. Tontti on lähes umpeenkasvanut. Nykyisessä tiemaisemassa rakennusta on vaikea havaita. Maisema on merkittävästi muuttunut tontilla asumisen laakattua.

[Takaisin kohdeluetteloon](#)

7.30 Talman koulu

Satotalmantie 11



Kiinteistötunnus	753-421-0005-0044	Kaava / suojelu	G 20, sr/421068
Suunnittelija	Maaseudun keskusrakennusto MKR	Rakennusvuosi	1952
Käyttötarkoitus	Koulu	Kunto	hyvä

Talman kartanomaisemaan (alue) liittyvä kohde, Sipoon kunnan kulttuuriympäristö- ja rakennusperintö inventoinnin 2006 mukaan. Koulu on Maaseudun Keskusrakennustoimikunnan (MKR) tyyppiirustusten mukana suunniteltu. Koulu on rakennettu vuonna 1952 ja sitä on laajennettu vuonna 1965 sekä 1990-luvulla.

Kohteesta on tekeillä rakennushistoriaselvitys. Lisäksi kohdetta on käsitelty tämän työn aluetason tekstissä.

Arviointi	Inventointi 2006: A, H, Y (1-2) Inventointi 2022: ei muutosta aiempaan arviointiin. RHS rakennushistoriaselvitys on laadittu vuonna 2022 Arvottamiskokous on vielä käymättä.
Perustelu (2006)	Osa Talman kartanomaisemaa. Suojeltu osayleiskaavassa, suojelumerkintä sr/421068. Kohteella on paikallishistorialliset arvot kansakoulutoiminnan vuoksi. Lisäksi se on tärkeä maamerkki näkyvällä sijainnilla VPK:n kanssa.

Takaisin kohdeluetteloon

7.31 VPK:n paloasema

Talmankaari 50



Kiinteistötunnus	753-421-0005-0044	Kaava / suojelu	G 20, sr/421067
Suunnittelija		Rakennusvuosi	1961
Käyttötarkoitus	Paloasema	Kunto	hyvä

Kohde on keskeisellä paikalla Satotalmantien ja Talmankaaren risteyksessä. Alue on avoin ja rakennus on näkyvällä sijainnilla koulun yhteydessä. Näkymä avautuu myös itään pellolle. Rakennus toimii koulun kanssa maiseman huomiokohtena.

Paloasema on rakennettu vuonna 1961. Sen ulkomuoto on säilynyt pääosin ennallaan. Ulkoasussa on kuitenkin 1920-luvun klassismin piirteitä, kuten torniosa ja sen sommittelu. Eteläosan siipi on rakennettu vuonna 1966 palokunnan luentosaliksi. Paloaseman jatke länsipuolelle on rakennettu myöhemmin, sillä sitä ei ollut vielä edellä mainittujen osien lupapiirustuksissa. Sen rakennustietoja ei ollut saaduissa kiinteistötiedoissa.

Arviointi	Inventointi 2006: A, H, Y (2) Inventointi 2022: ei muutosta aiempaan arviointiin.
Perustelu (2006)	Kohde on osa Talman kartanomaisemaa. Sijaitsee Talmankaaren ja Satotalmantien solmukohdassa avoimessa maisemassa tärkeänä maamerkinä. Se edustaa hyvin rakennustyyppiänsä. Lisäksi sillä on paikallishistoriallisia ja käyttötarkoitukseen liittyviä arvoja.

Takaisin kohdeluetteloon

7.32 Löfbacka (purettu)

Martinkyläntie 635



Kiinteistötunnus	753-421-0005-0344	Kaava / suojelu	G 29, sr/421069
Suunnittelija		Rakennusvuosi	Arvio 1920
Käyttötarkoitus		Kunto	

Tontti on suurimmalta osaltaan puustoa ja metsikköä, luonnontilassa. Sen läpi kulkee reitti metsikön läpi pohjoiseen Talmankaarelle saakka. Purettu, arviolta 1920-luvun maatilarakennus, Löfbacka sijaitsi aivan tilatien päässä ja avautui eteläiseen peltomaisemaan. Tontin itäosa on nyt avointa nurmea. Martinkyläntien ja Satotalmantien risteyksessä on myös hiekkakenttäinen autopaikotusalue.

Kohdetta on käsitelty myös tämän työn aluetekstissä.

Arviointi	Inventointi 2006: A, H, Y (2) Inventointi 2022: Y
Perustelu	2006 inventoinnin mukaan: Rakennus on rakennustyyppinsä hyvä edustaja ja sillä on rakennushistoriallisia arvoja. Se on lisäksi maiseman ja ympäristökokonaisuuden kannalta tärkeä. 2022: Vain tontin historia viittaa entiseen suojeltuun rakennukseen ja asuinpaikkaan. Yhteys Talman kartanomaisema 2006 arvoalueeseen ei ole säilynyt purettuun rakennuksen myötä.

Takaisin kohdeluetteloon

8 Lähteet

8.1 Painetut lähteet

Sipoo. Sipoon kunnan kulttuuriympäristö- ja rakennusperintöselvitys. Sipoon kunta. Arkkitehtitoimisto Lehto Peltonen Valkama Oy Ympäristötoimisto Oy. 25.01.2006

8.2 Painamattomat lähteet

8.2.1 Verkkolähteet

Sipoon kunnan kulttuuriympäristö- ja rakennusperintöselvitys (24.5.2022).

Sipoon Kaavoituksen paikkatietopalvelu (23.5.2022).

Sipoon Talman G20 osayleiskaavakartta pdf- muodossa (8.7.2022).

Sipoon Talman G20 osayleiskaavamerkinnät ja -määräykset (8.7.2022).

Maanmittauslaitos, paikkatietoikkuna portaali (8.7.2022).

Uudenmaan liitto, Helsingin seudun vaihemaakuntakaavan kartta pdf- muodossa (8.7.2022).

Uudenmaan liitto, Helsingin seudun vaihemaakuntakaavan merkinnät ja määräykset (8.7.2022).

8.2.2 Suulliset lähteet

Selvityksen tekijät.

8.2.3 Muut

Rakennusvalvonta: kiinteistöjen muutostiedot (sis. hakemustekstejä, pääpiirustuksia ja asemapiirustuksia).

