



Työllisyyden ja kotoutumisen yhdyspintatyön käsikirja

Koonnut Raisa Muikku

Itä-Uudenmaan hyvinvointialue
Keravan ja Sipoon työllisyysalue
Porvoon työllisyysalue
Askola, Lapinjärvi, Loviisa, Myrskylä, Porvoo, Pukkila, Sipoo

Itä UUSIMAA
Östra NYLAND

Hyvinvointialue
Välfärdsområde

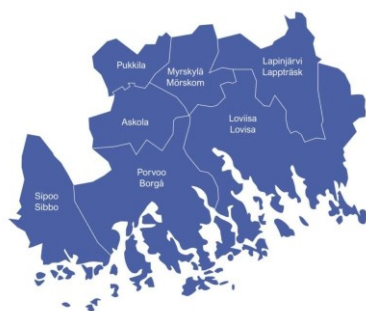
Johdanto

Yhdyspintojen käsikirja tuo näkyväksi sen työn, jota Itä-Uudenmaan hyvinvointialue (IUHVA), Porvoon työllisyysalue sekä Keravan ja Sipoon työllisyysalue tekevät työllisyyden ja kotoutumisen kentillä yhdyspintatyönä. Käsikirjassa on huomioitu kansalliset suositukset yhdyspintojen rakentamiseksi (VM)¹.

Itä-Uudenmaan hyvinvointialue on Suomen kolmanneksi pienin hyvinvointialue 98987 asukkaallaan. Se on yksi seitsemästä kaksikielisestä hyvinvointialueesta. Tällöin sosiaali- ja terveydenhuolto tulee järjestää suomeksi ja ruotsiksi niin, että asiakas saa näitä palveluita omalla äidinkielellään eli suomeksi tai ruotsiksi².

Suomeen muodostuu vuoden 2025 alusta 45³ työllisyysaluetta. Itä-Uudenmaan hyvinvointialueella niistä on kaksi. Itä-Uudenmaan hyvinvointialueen kuntia ovat Askola, Lapinjärvi, Loviisa, Myrskylä, Porvoo, Pukkila sekä Sipoo. Porvoon työllisyysalue kattaa alueen kunnista Askolan, Lapinjärven, Loviisan, Myrskylän, Porvoon ja Pukkilan. Sipoon kunta on muodostanut työllisyysalueen Keravan kanssa.

YKSI HYVINVOINTIALUE, KAKSI TYÖLLISYYSALUETTA



- Porvoon työllisyysalue
 - Porvoo, Loviisa, Lapinjärvi, Myrskylä, Pukkila, Askola
- Keravan ja Sipoon työllisyysalue
 - Sipoo

¹ <https://tyomarkkinatori.fi/uutiset/kansalliset-suositukset-yhdyspintojen-rakentamiseen-alueelle>

² Hyvinvointialueiden tilannekuva 6/2024. 2024. Valtioneuvosto. <https://stm.fi/hyvinvointialueet>

Itä-Uudenmaan hyvinvointialueen verkkosivut. 2024. <https://itauusimaa.fi/tietoa-meista/>

³ <https://tem.fi/tyollisyysalueet>

Käsikirja on tehty yhteistyössä hyvinvointialueemme sosiaali- ja terveystaluiden, hyvinvoinnin ja terveyden edistämisen työalojen, molempien Itä-Uudenmaan hyvinvointialueen työllisyysalueiden sekä alueen kuntien kanssa. Yhteiseen työskentelyyn on näin osallistunut suuri joukko oman alansa ja monialaisen yhteistyön ammattilaisia. Tulevaisuudessa toiveenamme on saada mukaan työskentelyyn myös kokemusasiantuntijuutta.

Käsikirja on tarkoitettu dynaamisesti toimintaympäristöään vastaavaksi ja ajantasaisesti päivittyväksi yhteistyön dokumentiksi. Tästä syystä käsikirja on saatavilla vain sähköisessä muodossa. Olemme tietoisia siitä, että yhteistä työtämme asiakkaan hyväksi on raamittamassa alati muutoksessa oleva toimintaympäristö kuten lainsäädäntö, jolla on vaikutuksia eri toimijoiden arjen työhön. Haluamme ylläpitää hyvää tahtoa ymmärtää toisiamme muuttuvissa rakenteissa.

Käsikirjan päivittämisvastuullinen on työikäisten sosiaalipalveluiden palveluvastaava (IUHVA). Päivittämisvastuullisia omien tietojensa sekä alueensa kuntien osalta ovat kehittämispäällikkö (Porvoon työllisyysalue) ja työllisyyspäällikkö (Sipoon kunta) sekä asiakkuuspäällikkö (Keravan ja Sipoon työllisyysalue). Jotta tieto ja yhteinen ymmärrys on mahdollista, käsikirjan linkki jaetaan kunkin organisaation omassa intrassa ja se jalkautetaan kunnissa tarvittavissa määrin.

Yhdyspinnoilla tarkoitamme tässä käsikirjassa organisaatioidemme välistä toiminnallista yhteistyötä. Yhdyspinnoilla tehtävä työ vaatii hyvää käsitystä paitsi omasta, myös yhteistyökumppanin työstä. Siksi olemme halunneet tuoda näkyviin paitsi yhdyspinnat, myös kunkin toimijan omat palvelut ja niitä raamittavat rakenteet.

Vaikka käsikirja on tehty asiantuntijoille, käsikirjan perimmäinen tavoite on palvella asiakasta. Asiakaslähtöisyys ja siitä nousevien palvelun tarpeiden tunnistaminen ja järjestäminen saumattomaksi poluksi kohti vahvempaa työelämäosallisuutta on yhdyspintatyön punainen lanka. Erityisesti huomiomme kiinnittyy pitkittyneeseen työttömyyteen tai sen uhan alla olevan asiakkaan ja asukkaan tukemiseen.

Osallisuus on käsikirjassa käsite, joka kertoo yksilön kuulumisesta hänelle välttämättömään sekä mielekkään arjen palveluihin ja yhteisöihin. Se kuvaa sanana sekä mahdollisuuksia että oikeuksia kertoen myös yksilön omasta vastuusta. *Työelämäosallisuuden* hahmotamme laajemman *yhteiskuntaosallisuuden* osaksi. Se kattaa erilaiset tavat olla työelämässä aina avoimista työmarkkinoista tuettuun työllisyyteen sekä siihen tähtäävään koulutukseen.

Työllistymistä edistäväillä sosiaalipalveluilla tarkoitamme sosiaalityötä ja sosiaaliohjausta, jonka keinoin pitkäaikaistyötöntä pystytään tukemaan hänen työelämäosallisuuden polullaan. Tähän

hahmotamme kuuluvaksi aikuissosiaalityön, kuntouttavan työtoiminnan, tietyin ehdoin sosiaalisen kuntoutuksen, taloussosiaalityön, monialaisen työllisyyden edistämisen (TYM) palvelun sekä työ- ja toimintakyvyn arvioinnin kokonaisuudet.

Askola

 Loviisa ~ Lovisa

Myrskylä
siunattu

PORVOO  BORGÅ


PUKKILA.

 SIPOO
SIBBO

LAPINJÄRVI  LAPPTRÄSK

Sisällys

Työllisyyden ja kotoutumisen yhdyspintatyön käsikirja	1
Johdanto	1
Sisällys.....	4
1 Yhteistyörakenne 1.1.2025 alkaen.....	6
1.1 Nivelvaihe 2022–2024	6
1.2 Strateginen yhteistyösopimus	6
1.3 Työllisyyden ja kotoutumisen yhteistyökokoukset 2025 alkaen	6
Porvoon työllisyysalueen yhteistyökokoukset.....	6
Keravan ja Sipoon työllisyysalueen yhteistyökokoukset, Sipoo	7
Kotoutumisen yhteistyökokoukset.....	7
Huone-foorumi	8
2 Työllisyysalueiden, kuntien sekä Itä-uudenmaan hyvinvointialueen toimijat ja vastuut.....	8
2.1 Porvoon työllisyysalue	8
2.2 Porvoon työllisyysalueen kuntien omat palvelut	11
Askola.....	11
Lapinjärvi.....	12
Loviisa.....	12
Myrskylä	13
Porvoo	14
Pukkila	14
2.3 Keravan ja Sipoon työllisyysalue.....	15
Sipoo.....	16
2.4 Itä-Uudenmaan hyvinvointialueella toimivien työllistymisen monialainen tukemisen (TYM) verkostot	18
Keravan ja Sipoon työllisyysalueen TYM.....	20
2.5 Kotoutuminen.....	20
Kuntien omat kotoutumisen palvelut.....	21
Lapinjärvi.....	21
Loviisa.....	22
Porvoo	22
Sipoo.....	23
Alueen muut kunnat	23

2.6 Työllistymistä edistävä sosiaalityö Itä-Uudenmaan hyvinvointialueella	23
Kuntouttava työtoiminta	24
Sosiaalinen kuntoutus	25
Aikuissosiaalityö ja taloudellisen sosiaalityön tiimi	26
Kotoutumisen sosiaalipalvelut.....	28
Työllistymistä edistävä monialaisen tuen yhteistoimintamalli (TYM), sosiaalihuollon palvelut.....	29
2.7 Terveydenhuolto ja työllistymisen edistäminen	30
Työ- ja toimintakyvyn arviointi.....	30
Työttömän terveystarkastus	31
2.8 Hyvinvoinnin ja terveyden edistäminen	33
HYTE-kerroin.....	34
HYTE toimet yhdyspinnoilla.....	35
3 Visioita tulevasta	37
PORRAS-ryhmät yhdyspinnalla	37
Hyvinvoinnin ja terveyden edistämisen avauksia	38
Hyvinvointialueen ja kunnan yhteistyömahdollisuus nuorten työelämäosallisuuden edistämisessä – esimerkkinä Porvoo	39
LIITTEET	1
Kirjaamisohje työttömien terveystarkastukseen (OAA68).....	2
SOPIMUS STRATEGISESTA YHTEISTYÖSTÄ.....	5
Strategisen sopimuksen lisäliite	10

1 YHTEISTYÖRAKENNE 1.1.2025 ALKAEN

1.1 Nivelvaihe 2022–2024

Yhdyspintarakenteen pohja on luotu jo nivelvaiheessa 2022–2023, huomioiden hyvinvointialueen toiminnan aloittaminen 1.1.2023 ja kotoutumisen edistämisen väliaikainen lainsäädäntö. Yhteistyörakenteena vuosien 2023 ja 2024 ajan toimi alueen hyvinvointialueen ja seitsemän kunnan väliset yhteistapaamiset. Mukana työllisyyden tapaamisissa olivat myös Porvoon kuntakokeilun, TE24-valmistelun sekä TE-työkykykoordinaattorin edustajat. Kotoutumisen tapaamisissa mukana olivat paikalliset vastaanottokeskukset.

1.2 Strateginen yhteistyösopimus

Lainsäädäntö edellyttää kuntia ja hyvinvointialueita toimimaan yhteistyössä⁴. Yhteistyön pohjaksi on laadittu strateginen sopimus, jonka ovat allekirjoittaneet Itä-Uudenmaan hyvinvointialue ja kukin alueen kunnista. Sopimuksen sisällöstä tässä asiakirjassa käsitellään sitä yhdyspintaa, joka fokusoi työllistymisen ja kotoutumisen kenttiin. Sopimus raamittaa yhteistyön tekemisen periaatteita sekä strategisen ja operatiivisen tason yhteistyön rakenteita. Sopimusosapuolet ovat yhdyspintatyöskentelyn hengessä keskenään tasavertaisia juridisia toimijoita.

Strategisen sopimuksen työllisyyden ja kotoutumisen yhteistyörakenteena toimii *Hyvinvointialueen ja kuntien työllisyys- ja kotouttamispalveluiden yhdyspintaverkosto*, johon on nimetty toimijoita hyvinvointialueelta, kuntien lakisääteisistä palveluista sekä kuntien vapaaehtoisista palveluista. Verkosto koordinoi koko Itä-Uudellamaalla tehtävää työllistymisen edistämistä, seuraa asiakkaiden palveluiden tarvetta ja työllisyyden kentän muutoksia. Tätä täydentävät työllisyyden ja kotoutumisen konkreettista työtä rakentavat työllisyysalueiden, kuntien ja hyvinvointialueen yhteistyökokoukset työllisyydessä ja kotoutumisessa.

1.3 Työllisyyden ja kotoutumisen yhteistyökokoukset 2025 alkaen

Porvoon työllisyysalueen yhteistyökokoukset

Vuodesta 2025 alkaen yhteistyörakenne muuttuu sovitusti työllisyysaluevetoiseksi. Porvoon työllisyysalueelle on nimetty alueellinen työllisyyden kehittämissyhmä. Se seuraa lakisääteisten

⁴ Laki hyvinvointialueesta 611/2021 14§

työllisyyspalveluiden järjestämissopimuksen ja siihen liittyvien kustannusten toteutumista. Kehittämisyhmä muun muassa käsittelee osapuolien esille tuomia asioita ja pyrkii muodostamaan sopijakuntien yhteisen näkemyksen talousarvion ja toimintasuunnitelman valmistelun tueksi. Kehittämisyhmä keskittyy erityisesti palveluiden tuottavuuden varmistamiseen ja kehittämiseen.

Porvoon kunta on kutsunut koolle alueellisen työllisyyden- ja kotoutumisen verkoston, johon sosiaalipalvelut osallistuvat. Verkosto kattaa Porvoon työllisyysalueen kunnat. Verkoston tavoitteena on vahvistaa ja edistää sekä yhteistyötä että integraatiotyötä. Työryhmässä kootaan ja vaihdetaan tietoa. Tietojen luovuttamista ja pyytämistä raamittaa lainsäädäntö⁵.

Keravan ja Sipoon työllisyysalueen yhteistyökokoukset, Sipoo

Työvoimaviranomainen asettaa yhdyspintatyön johtoon yhteistyöryhmän. Johdon yhteistyöryhmän puheenjohtajana toimii työvoimaviranomaisen edustaja ja vastaavasti varapuheenjohtajana hyvinvointialueen edustaja. Molemmat osapuolet voivat nimetä johdon yhteistyöryhmään kaksi jäsentä sekä heille varajäsenet. Lisäksi työvoimaviranomainen voi johdon yhteistyöryhmässä sovittavan mukaisesti nimittää myös muiden alueen työllisyystoimijoiden edustajia sen asiantuntijajäseniksi.

Yhdyspintayhteistyön toteuttamisen tukena toimii asiantuntijoiden kumppanuusverkosto, johon kuuluu osapuolten järjestämien palveluiden vastuuhenkilöt sekä muita osapuolten nimeämiä palveluiden järjestämiseen osallistuvia asiantuntijoita. Kumppanuusverkosto kokoontuu neljä kertaa vuodessa. Kumppanuusverkoston tarkoituksena on molemminpuolinen osaamisen jakaminen, yhteistyötarpeiden kartoitus sekä yhteistyön kehittäminen ja vahvistaminen.

Kotoutumisen yhteistyökokoukset

Kotoutumisen yhdyspintatyöskentely jatkuu sovitusti hyvinvointialuevetoisena. Yhdyshenkilöinä jatkavat kuntien, työllisyyspalveluiden ja hyvinvointialueella työllisyyden ja kotoutumisen kehittämisestä vastaavat henkilöt. Yhteistä työskentelyä ja tiedon vaihtoa tuetaan kuukausittaisella tilannekatsauksella, johon osallistuvat alueen kaikki seitsemän kuntaa, molemmat työllisyysalueet, vastaanottokeskukset sekä hyvinvointialueen kotoutumisen sosiaalipalvelut. Tämän lisäksi hyvinvointialueen edustaja on kutsuttuna kuntakohtaisissa

⁵ Tietosuojalaki 1050/2008, Laki sosiaali- ja terveydenhuollon asiakastietojen sähköisestä käsittelystä 159/2007, Laki sosiaalihuollon asiakkaan asemasta ja oikeuksista 812/2000, Työllisyyden edistämisen kuntakokeilusta annettu laki 1269/2020, Laki sosiaali- ja terveydenhuollon sekä pelastustoimen järjestämisestä hyvinvointialueilla 611/2021, Laki julkisen hallinnon tiedonhallinnasta 906/2019

kotoutumisen verkostoissa kuten toimikunnat. Kotoutumisen sosiaalipalvelut osallistuvat kuntien kanssa myös kahdenkeskisiin yhdyspintapalavereihin arjen asiakastyön palvelun laadun varmistamiseksi.

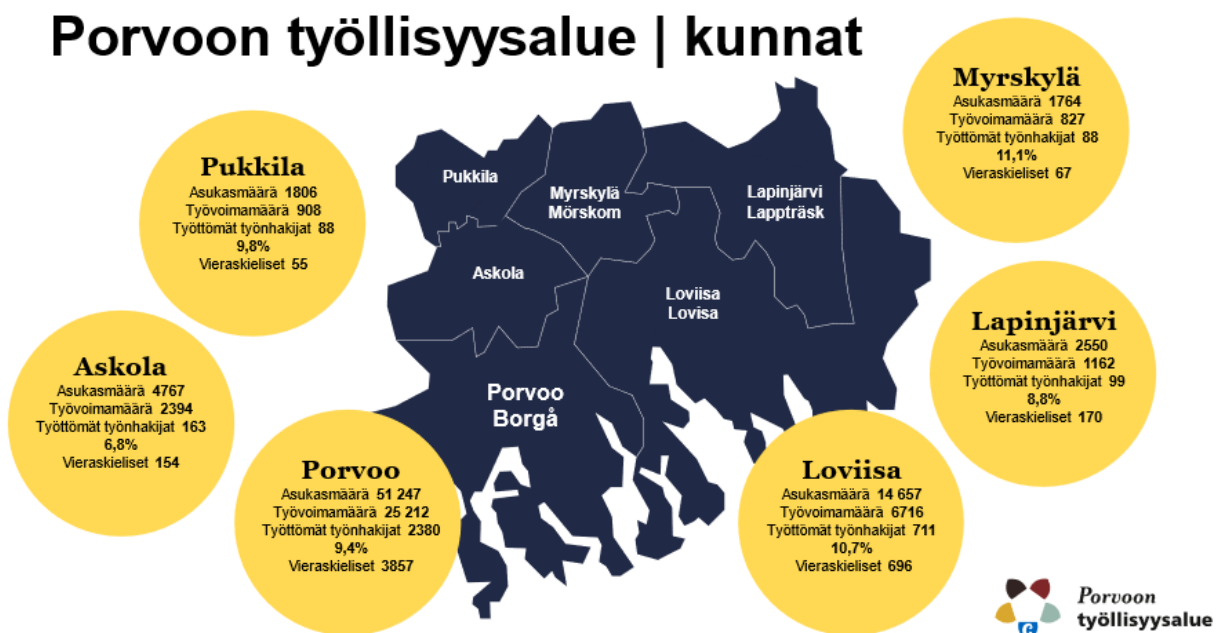
Huone-foorumi

Alueellista yhteiskehittämistä tehdään strategisen sopimuksen pohjalta *Huone-foorumissa*. Työskentelymuodossa hyödynnetään laaja-alaisesti asiantuntijuutta tulevaisuuden palveluiden kehittämistyössä. Kevään 2025 Huone-foorumi on järjestyksessään viides. Foorumin jatko on vahvistettu sopimuksellisesti. Yhdyspintakäsikirja on yksi olennainen Huone-foorumin työkalu.

2 TYÖLLISYYSALUEIDEN, KUNTIEN SEKÄ ITÄ-UUDENMAAN HYVINVOINTIALUEEN TOIMIJAT JA VASTUUT

2.1 Porvoon työllisyysalue

Porvoon työllisyysalueen muodostavat Askola, Lapinjärvi, Loviisa, Myrskylä, Porvoo ja Pukkila.



Porvoon kaupunki toimii vastuukuntana. Tehtävien hoidosta järjestämisvastuussa oleva Porvoon kaupunki vastaa järjestettävien palvelujen ja muiden toimenpiteiden

- 1) yhdenvertaisesta saatavuudesta
- 2) tarpeen, määrän ja laadun määrittelemisestä
- 3) tuottamistavasta
- 4) tuottamisen valvonnasta
- 5) viranomaiselle kuuluvan toimivallan käyttämisestä.

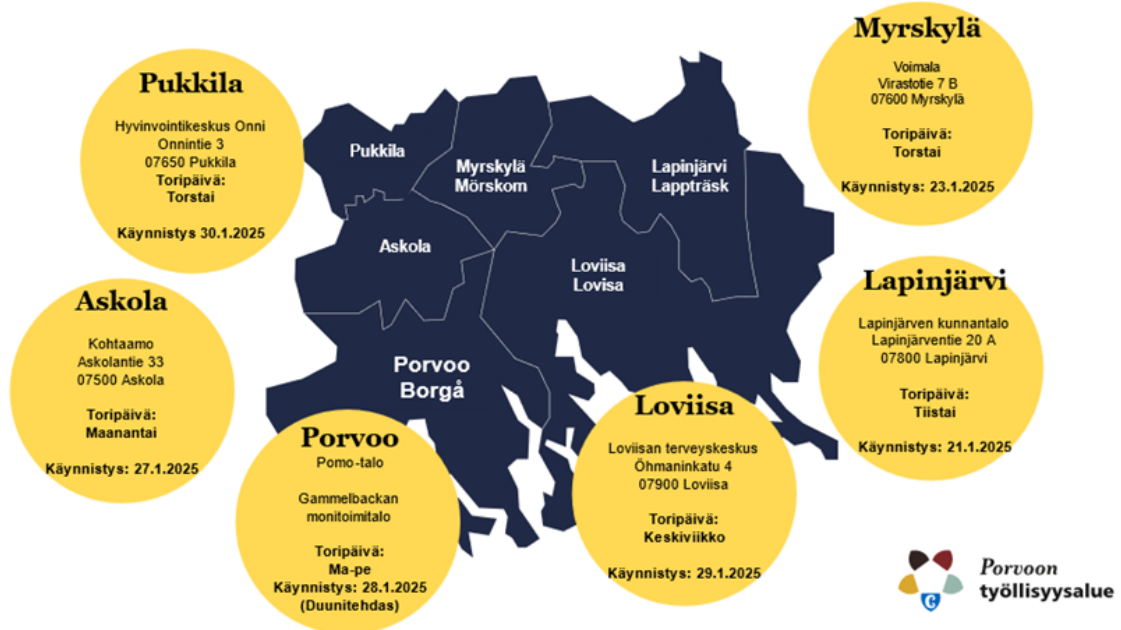
Yhdenvertaisuuden aktiiviseen edistämiseen Porvoon työllisyysalueen TE-palveluissa kuuluvat erityisesti hallintopäätösten oikeellisuus ja kohtuulliset käsittelyajat, kokonaisvaltaiset, kattavat ja selkokielliset tieto- neuvonta- ja ohjauspalvelut, asiakaspalvelun ja osaamisen ajan tasalla pitäminen sekä yhteistyö työvoimapalveluiden vastuuviranomaisten sekä muiden työvoimaviranomaisten välillä.

Palveluiden aktiivinen edistäminen sisältää myönteisen erityiskohtelun heikommissa työmarkkina-asemassa oleville asiakasryhmille siten, että alueelle ei muodostuisi pysyvästi työtä vailla olevia ryhmiä. Alueella otetaan rohkeasti käyttöön kokeiluja ja asetetaan selkeät tavoitteet, jotta voidaan löytää tehokkaita ratkaisuja työllisyyden edistämiseksi.

Porvoon työllisyysalueelle laaditaan yhteistyössä TE-lautakunnan ja Alueellisen kehittämissyöryhmän kanssa *alueellinen työllisyysohjelma* mahdollisen paikkakuntaakohtaisen työllisyysohjelman tueksi. Työllisyysohjelma tulee toimimaan alueen kuntastrategioita yhteensovittavana ohjelmana tuottaen sisällöllisiä painotuksia TE-palveluiden päätavoitteisiin. Työllisyysohjelma päivitetään kuntastrategioiden päivittämisen yhteydessä.

Porvoon työllisyysalueen TE-palveluiden vakituinen palvelupiste sijaitsee Porvoon keskustassa. Ne jalkautuvat palvelutarvelähtöisesti kuntien osoittamiin ja kustantamiin tiloihin. Lisäksi lähipalveluja toteutetaan uudella *Palvelutori*-konseptilla. Palvelutori-konseptin toteuttaminen on kunnille vapaaehtoista. Kehittämisen yhteistyötä on tässä tehty myös hyvinvointialueen monialaisten palveluiden kanssa erityisesti yhteensovitettavissa henkilöasiakaspalveluissa.

Porvoon työllisyysalueen palvelutorit

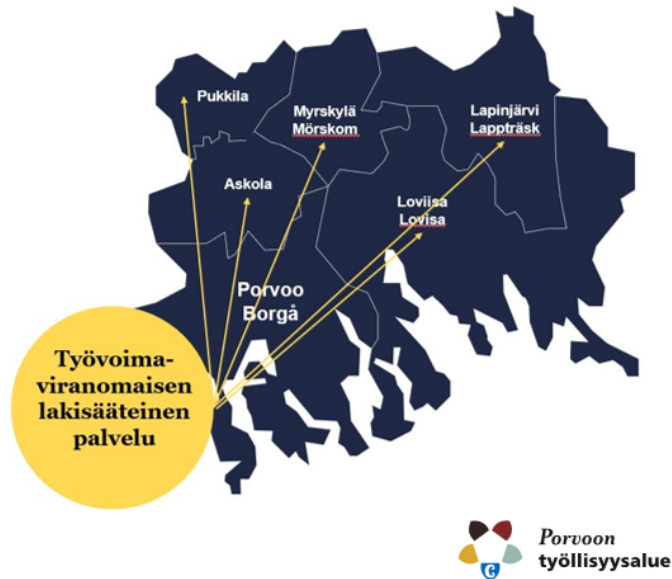


Kunkin kunnan osoittamiin tiloihin tai kullekin Palvelutorin asiointipisteelle sovitaan sijaintikunnan ja vastuukunnan kesken asiakkaiden tarpeisiin perustuva käyntiväli, jolloin TE-virkailija on tavattavissa. Kunnilla on mahdollisuus koota Palvelutoreillensa TE-palveluiden ohella muuta monialaista palvelutarjontaa sekä monipuolisia tieto-, neuvonta- ja ohjauspalveluita.

Palvelutorit kokoavat yhteen sekä työnhakijoita että työnantajia. Fyysisten palveluiden ohella henkilöasiakkaille tulee varata Palvelutorin asiointipisteiden yhteyteen mahdollisuus käyttää TE-palveluita digitaalisesti. Lisäksi Palvelutorilla tulee huomioida asiakkaan mahdollisuus laitteiden käytössä tarvittavaan tukeen sekä yksityisyyteen hänen asioidessaan esimerkiksi etävastaanotolla asiantuntijan kanssa.

- ✓ Työllisyysasiantuntijoiden asiantuntijuutta jalkautetaan työllisyysalueelle **paikkakuntakohtaisesti** ja jokaisen kunnan kanssa ovat alustavat tilat löytyneet.
- ✓ Kunnat itse mahdollistavat:
 - ✓ kustannustehokkaat-,
 - ✓ saavutettavat-,
 - ✓ digiratkaisuja-,
 - ✓ ja asiakastyötä tukevat tilaratkaisut
- ✓ Tilojen etsintää ovat ohjanneet mm. **henkilöstön turvallisuus, palveluiden saavutettavuus, toimiva työtila sekä paikallinen tarvelähtöisyys.** Syyskauden aikana tilojen osalta selvitetään vielä teknisiä mahdollisuuksia ja ratkaisuja.
- ✓ **Palvelurakenne** muodostetaan paikallisen tarpeen sekä asiakaskohderyhmän mukaan. Tarkoituksenmukaista ei ole järjestää säännöllistä päivitys- ja koulutusta vastaanottoa vaan asiantuntijatyö jalkautetaan **ajanvarauksen perustuen**, ketterää kehittämistä kuitenkin unohtamatta.
- ✓ Järjestäytymisessä on huomioitava **henkilöasiakas-, yritys-, koto-, sekä monialaisen yhteispalvelun** asiakaskunnat.
- ✓ Valmistelu kuntien kanssa on ollut hyvää ja paikallinen **tarvelähtöisyys** on koko kehittämistyön käntävä teema.
- ✓ Palveluiden yhteneväinen tilastoointi palvelutarpeen mahdollistamiseksi toiminnan alusta alkaen.
- ✓ Yhteinen teams-alusta joka kattaa **tilastoinnin** sekä toimintaa ohjaavan sekä tukevan **viestinnän**

Palvelutorien profiili



2.2 Porvoon työllisyysalueen kuntien omat palvelut

Askola

Askolassa on noin 4700 asukasta. Työttömyysprosentti on Uudenmaan alhaisimpia. Työllisyyden palvelut kuuluvat Askolan kuntaorganisaatiossa Demokratia ja toimivuuspalvelualueeseen. Askolan kunta on panostanut ei-lakisääteisiin työllisyyspalveluihin monipuolisesti ja myös taloudellisesti.

Askolan työllisyysyksikkö palvelee asiakkaita kirkonkylällä *Kohtaamossa*. Työllisyysyksikkö auttaa ja tukee kaikissa työllistymiseen liittyvissä asioissa. Työllisyysyksikössä voi saada apua työnhakuun, työelämävalmiuksien kohentamiseen, erilaisten polkujen rakentamiseen kohti työtä, apua opintojen ja osaamisen kehittämisen suhteen ja urasuunnittelua. Työllisyysyksikössä työskentelee koko yksikön toiminnasta vastaava työllisyyskoordinaattori sekä starttipajaohjaaja ja pajaohjaaja.

Asiakkaista 90 % siirtyy palveluistamme eteenpäin kohti avoimia työmarkkinoita tai tuetusti kohti työelämää (työkokeiluun yksityiselle tms.) tai opiskelemaan. Työllisyysyksikössä toimii aikuisten työpaja ja nuorten starttipaja, jonne tullaan työkokeilusopimuksella. Työkokeilun ajalta saat työttömyysetuutta ja KELA:n maksamaa kulukorvausta. Mikäli työllistymisen etsiminen tarvitsee tukea, ohjaamme asiakkaan myös oikeiden ja oikea-aikaisten palveluiden piiriin.

Työllisyysyksikössä toimii kirpputori, jossa pajan asiakkaat työskentelevät. Kirpputoritoimintaa on opinnollistettu yhteistyössä Careerian kanssa ja siellä voi suorittaa liiketalouden perustutkinnon osia näyttöinä. Työllisyysyksikkö järjestää myös hävikkiruokatoimintaa kahdesti kuukaudessa. Hävikkiruokapäivänä on tarjolla keittolounas kaikille hävikin asiakkaille ja loput elintarvikkeet jaetaan kassijakona. Asiakkaita on n. 50 per kerta. Hävikkiruokatoiminta lisää asiakkaidemme osallisuutta ja positiivista kokemusta yhteiskunnallisesti merkittävästä työn teon tavasta. Sekä kirpputorin että hävikkiruokatoiminnan myötä asiakas saa onnistumisen kokemuksia ja kohtaamisia erilaisten ja eri elämäntilanteissa olevien ihmisten kanssa.

Lapinjärvi

Lapinjärven kunnan asukasluku on noin 2500. Henkilöresurssia työllisyyden edistämiseksi on osoitettu hallintojohtajan alaisuudessa toimivan Elinkeino- ja työllisyyskoordinaattorin työajasta 50 %. Kokoaikaisena toimii Taitopaikan työvalmentaja. Kunnassa on *Taitopaikka*-niminen työpaja, joka sijaitsee Porlammilla. Tilat sisältävät mm. puu-, metalli-, maalaamo-, ompelu- ja tulityötilat sekä opetuskeittiön.

Toiminta tähtää työttömien työnhakijoiden sijoittumiseen vapaille työmarkkinoille. Palvelun pohjana on asiakkaan kanssa tehty työkokeilusopimus. Taitopaikkaan voidaan ottaa asiakkaiksi myös muiden kuntien työttömiä työnhakijoita. Taitopaikan tiloissa toimii myös IUHVA:n järjestämää kuntouttavaa työtoimintaa.

Loviisa

Loviisassa oli vuoden 2023 lopussa 14 458 asukasta. Loviisan kaupungin työllisyyspalvelut sijaitsevat Elinkeino- ja infrastruktuurikeskuksessa. Kaupungin työllisyyspalvelut⁶ koordinoi ja kehittää paikallista työllisyyden kokonaisuutta eri sidosryhmien kanssa. Kaupungilla on tarjolla vaihteleva määrä työkokeilupaikkoja kaupungin eri työyksiköissä. Työllisyyspalveluista myös myönnetään oppisopimuksen *Kohtaanto*-lisää.

Loviisan kaupungin työllisyyspalvelut tarjoavat myös nuorten työpajatoimintaa. Nuorten työpajatoiminta on tarkoitettu 18–28-vuotiaille työttömille nuorille. *LovLuotsissa* voi vahvistaa omaa arjenhallintaa ja toimintakykyään sekä saada tukea jatkopolun löytämiseen. Nuorten työpajalla pääsee tutustumaan eri ammattialoihin tekemällä konkreettisesti niihin liittyviä töitä, kasvattaa ammatillista osaamista ja vahvistaa työelämä- ja työyhteisötaitoja. Työpaja voi toimia vaihtoehtoisena oppimisympäristönä tutkinnon tai tutkinnonosan suorittamisessa. Päätyökohde

⁶ <https://www.loviisa.fi/tyo-ja-elinkeino/tyollisyyspalvelut/pajatoiminta/>

on Loviisa Camping, jossa pääsee tekemään monipuolisia töitä, niin piha-alueella kuin majoitustiloissakin. Nuorten työpaja LovLuotsiin on jatkuva haku.

Loviisan Ohjaamo⁷ ylläpitää Loviisan nuorisopalvelut, jotka sijoittuvat organisaatiossa sivistys- ja hyvinvointikeskukseen. Ohjaamo on kaikille 15–30-vuotiaille nuorille suunnattu matalan kynnyksen palvelu, joka kokoaa eri palveluita yhteen paikkaan. Nuoria palvelevat muun muassa asumisohjaaja, sosiaaliohjaaja, Kela, TE-palvelut, TE-toimiston ammattivalinta psykologi ja etsivä nuorisotyöntekijä.

Ohjaamo tarjoaa tietoa, neuvontaa ja ohjausta koulutukseen, työllistymiseen ja hyvinvointiin liittyvissä asioissa. Ohjaamo ylläpitää Loviisan nuorisopalvelut ja toiminta nivoutuu osaksi etsivää nuorisotyötä. Vuonna 2023 Ohjaamo sai 129 yhteydenottopyyntöä, joista asiakkuuksia muodostui 118 pyynnöstä. Hyvä yhteistyö kaupungissa toimivien yrittäjien, yhdistyksien ja nuorten kanssa työskentelevien kanssa on perustana tulokselliselle toiminnalle. Loviisan Ohjaamo on myös jakanut vuosittain nuorten kesätyöseteleitä nuorten työllistämisen edistämiseksi.

Myrskylä

Myrskylän kunnassa on vuoden 2023 ollut 1715 asukasta. Kunnan työllisyys- ja elinkeinopalvelut sijoittuvat kuntaorganisaatiossa Konsernipalveluiden alle. Työllisyys- ja elinkeinopalveluissa henkilö- ja yritysasiakkaita palvelevat työllisyys- ja elinkeinokoordinaattori ja nuorten työpajan työ- ja yksilövalmentaja. TE- uudistuksen myötä vuoden 2025 alusta Myrskylässä henkilö- ja yritysasiakkaita palvelee Palvelutorikonseptilla, missä lähipalveluna tarjotaan työvoimaviranomaisen, IUHVA:n sosiaalipalveluiden, oppilaitoksen, Kelan, Pro Agrian sekä kunnan työllisyys- ja elinkeinopalveluiden, nuorten työpajan, kotoutumispalveluiden ja etsivän nuorisotyön palveluita koko työikäiselle väestölle.

Työllisyyden vapaaehtoiisiin palveluihin ovat kuuluneet työkokeilut. Ohjaamo-toiminta koko työikäiselle väestölle sekä nuorten työpajatoiminta. Hyvinvointialue järjestää kuntouttavaa työtoimintaa kunnan tarjoamissa tiloissa. Kunta hankkii yritysneuvontaa Pro Agria ry:ltä. Työllistämistoimenpiteet kohdennetaan kohti yrityksiä ja avoimia työmarkkinoita. Kunta osallistuu tämän tavoitteen toteuttamisen työllistämisen järjestelytuella.

⁷ <https://ohjaamoloviisa.fi/>

Porvoo

Porvoon kaupungin asukasluku on 51 289. Monialainen palveluntarve tulee kasvamaan aiempaan palvelutasoon verrattuna. Porvoon työllisyysalueella vastataan TYM-lain uudistukseen vahvistamalla asiantuntijaresurssia monialaisissa palveluissa. Yhdyspintatyössä kaupungin työllisyyspalveluiden kehittämisen sekä talousarviovalmistelun painotukset ovat

- a) koulutuksenjärjestäjien Careerian ja Practicumien kanssa, jossa painopisteenä on opinnollistamisen kokonaisuuden suunnittelu ja kehittäminen sekä työvoimakoulutusten kokonaisuuden ennakointi
- b) hyvinvointialueen yhdyspinnalla, erityisesti kuntouttavan työtoiminnan ja muiden aktivointitoimenpiteiden yhteensovittamiseksi hyvinvointialueen ja kaupungin palveluissa
- c) vapaan sivistystyön yhdyspinnalla Porvoon kansalaisopiston Kombini tuottaessa lakisääteisiin työllisyyspalveluihin mm. kotokoulutuksen kokonaisuutta vuoden 2025 vuoden alusta
- d) alueellinen työllisyyden edistämisen yhdyspinnoilla kuten palvelukokonaisuuksien tunnistaminen, yhteensovittaminen sekä kustannustehokas valmistelu, Ohjaamo-toiminnan kehittäminen sekä alueellisen verkostoyhteistyön tiivistäminen
- e) sekä kaupungin sisäisen työllistämisen sekä Kohtaanto-kysymysten kokonaisuuksissa yhteistyössä Elinkeinopalveluiden, työnantaja- yritysten kanssa.

Pukkila

Pukkilan kunnassa oli syyskuussa 2024 noin 1750 asukasta. Avoimia työpaikkoja on ollut tarjolla niukasti. Kunnan työllisyys- ja elinkeinopalvelut tulevat sijoittumaan kuntaorganisaatiossa Hyvinvointitoimialueen alle. Työllisyys- ja elinkeinopalveluissa henkilö- ja yritysasiakkaita palvelee työllisyys- ja maahanmuuttoasiantuntija.

TE-uudistuksen myötä Pukkilassa palvelee henkilö- ja yritysasiakkaita Palvelutorikonseptilla, jossa tarjotaan lähipalveluna työvoimaviranomaisen, IUHVA:n sosiaalipalveluiden, oppilaitoksen, Kelan, NiceMedia Oy:n, 4H Ampu:n ja Pro Agrian sekä kunnan työllisyys- ja elinkeinopalveluiden, kotoutumispalveluiden ja etsivän nuorisotyön palveluita koko työikäiselle väestölle.

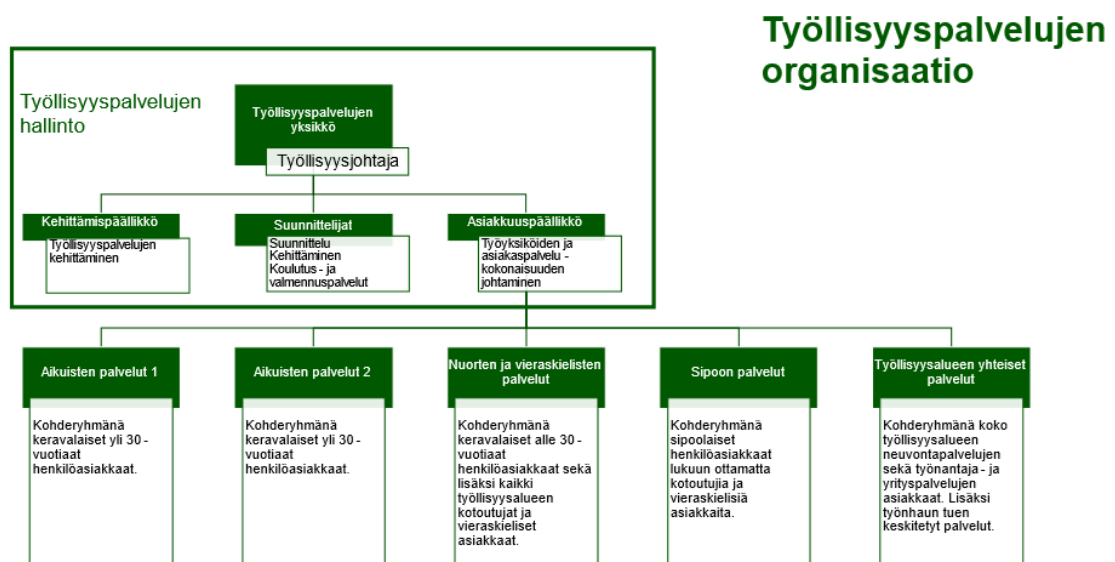
Kunnallisiin vapaaehtoisin työllisyyden palveluihin kuuluvat työkokeilut sekä matalan kynnyksen ohjaus- ja neuvontapalvelut koko työikäiselle väestölle. Hyvinvointialue järjestää

kuntouttavaa työtoimintaa tarvittaessa. Kunnassa on valmius tarjota hyvinvointialueella tähän tilat. Ohjaamo tulee jatkossa palvelemaan 18–29-vuotiaita kolme tuntia kuukaudessa.⁸

2.3 Keravan ja Sipoon työllisyysalue

Keravan ja Sipoon työllisyysalueen muodostavat Sipoon kunta ja Keravan kaupunki. Järjestämävastuullisena Keravan kaupunki vastaa työvoimaviranomaisen palveluiden järjestämisen kokonaisuudesta sekä työvoimaviranomaisen toimivallan käyttämisestä Sipoon kunnan ja Keravan kaupungin asiakkaille 1.1.2025 alkaen. Työllisyysalueen palvelutuotannossa toiminnan järjestämisen lähtökohtana on tasapuolinen, helposti saavutettava ja eri väestöryhmät huomioiva toiminta. Työllisyysalue on kaksikielinen.

Työllisyysalue palvelee henkilö- ja yritysasiakkaita molempien kuntien alueella kuntarajoista riippumatta. Sipoossa palvelua tarjotaan Söderkullassa⁹, jossa asiakkaille tarjotaan tieto-, neuvonta- ja ohjauspalvelua, ajanvarauksella tapahtuvia viranomaistapaamisia. Nikkilässä Sipoon kunnan työllisyyspalveluiden tiloissa toimii Ohjaamo, joka palvelee alle 30-vuotiaita asiakkaita matalan kynnyksen tieto-, neuvonta- ja ohjauspalvelun osalta. Työllisyysalueen asiakkaat voivat asioida myös Keravalla Sampolan palvelupisteessä sekä nuorille suunnatun Ohjaamon pisteessä Keudan toimitiloissa. Yritysasiakkaita palvelee Keuken toimipisteessä toimivat työvoimaviranomaiset.



⁸ Yli 29-vuotiaiden työikäisten palvelut tarjotaan Palvelutorin puitteissa.

⁹ Amiraalintie 2, 2. kerros

Asiakaspalvelutyötä työllisyysalueella tekevät yhteensä 5 työyksikköä, joista kaksi palvelevat keravalaisia aikuisia henkilöasiakkaita. Yksi työyksikkö palvelee keravalaisia nuoria ja koko työllisyysalueen koto- ja vieraskielisiä asiakkaita, yksi työyksikkö palvelee sipoolaisia aikuisia ja nuoria asiakkaita. Lisäksi työllisyysalueella on yhteisten palveluiden työyksikkö sekä kehittämispalvelut, joka ei työskentele suoraan asiakasrajapinnassa. Asiakastoiminnan organisointitavasta huolimatta asiakas voi asioida missä tahansa työllisyysalueen palveluissa tai palvelupisteessä. Asiakas ohjataan aina hänelle kuuluvaan työyksikköön. Työllisyysalueen palveluissa panostetaan lisäksi digitaalisiin palveluihin, jonka avulla asiakkaita on mahdollista kohdata sähköisten palveluiden avulla.

Sipoo

Sipoon kunta vastaa sipoolaisille tarjottavista vapaaehtoisista työllisyyspalveluista. Sipoossa toimii työllisyyden ja maahanmuuton koordinaatioryhmä. Ryhmään kuuluvat työllisyyspäällikkö, työllisyyskoordinaattori sekä maahanmuuttokoordinaattori. Ryhmä huolehtii operatiivisesta toiminnasta, mutta myös strategisen johtamisen jalkauttamisesta. Ryhmän avulla luodaan ja ylläpidetään verkostoja laajasti. Ryhmän jäsenistö on yhteistyökumppaneita Keravan ja Sipoon työllisyysalueen suuntaan. Tarvittaessa tähän verkostoon voidaan kutsua mukaan työvoimaviranomainen.

Sipoossa järjestetään työllisyyttä edistäviä työllisyyspalveluita. Näitä ovat nuorten työpajatoiminta, työvalmennuspalvelu sekä Ohjaamo-toiminta. Sipoossa työllisyyttä edistävien palveluiden palvelupiste on Nikkilässä, mutta asiakasta voidaan tavata myös etänä tai muussa sovitussa paikassa kunnan alueella. Sipoon kunta sekä Keravan ja Sipoon työllisyysalue tulevat toimimaan tiiviissä yhteistyössä sipoolaisten asiakkaiden työskentelyssä. Yhdyspintoja ja toimintatapoja rakennetaan parhaillaan.

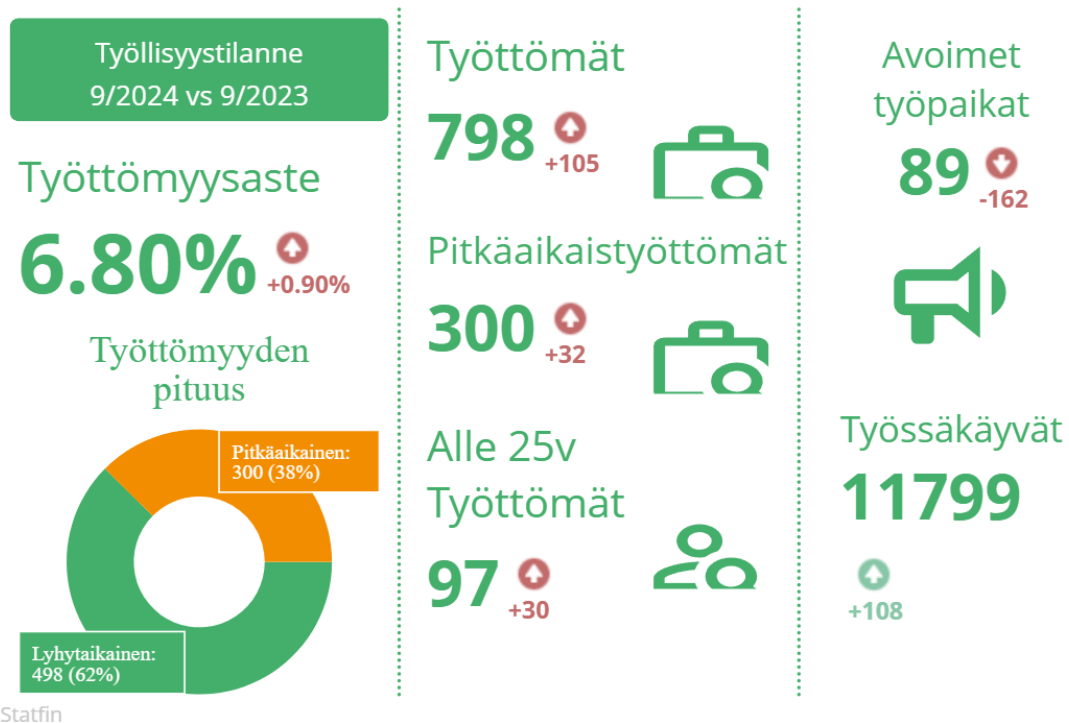
Ohjaamo palvelee kaikkia alle 30-vuotiaita asiakkaita matalan kynnyksen periaatteella. Ohjaamo-päivä Sipoossa on tiistaisin klo 10–15 Nikkilässä. Ohjaamo-verkostoon kuuluu hyvinvointialueen työntekijöitä, työvoimaviranomainen, kunnan työntekijöitä (työllisyys, etsivä nuorisotyö, maahanmuuttopalvelut), oppilaitosten edustajia ja Kansaneläkelaitos KELA.

Sipoon nuorten työpajatoiminta on nuorten työllisyyttä ja hyvinvointia edistävä palvelu kaikille työttömille tai opiskelupaikkaa vaille oleville 18–29-vuotiaille sipoolaisille nuorille. Työpajatoiminta keskittyy vahvistamaan nuorten työelämätaitoja, sosiaalisia taitoja sekä itsetuntemusta ryhmätoimintana ja yksilötyöskentelynä. Toiminnan tavoitteena on työ- tai

opiskelupaikan löytäminen nuorelle. Nuorten työpajaan asiakas voi tulla työkokeilusopimuksella tai kunnan omalla sopimuksella asiakkaan kanssa.

Sipoon kunta tarjoaa lisäksi yli 30-vuotiaille asiakkaille työvalmennusta, joka tavoitteena on työllistäminen ja työn löytäminen. Palvelu on asiakaslähtöistä ja siten valmennuksen kesto voi vaihdella asiakkaan tarpeiden mukaisesti. Työvalmennuksessa työnhakija-asiakkaita polutetaan eteenpäin asiakkaan edun mukaisesti. Valtaosa työvalmennuksista tähtää työ-, työkokeilu- tai opiskelupaikan löytämiseen.

Sipoon kunnan työllisyyspalvelut tekevät tiivistä yhteistyötä Sipoon kunnan elinkeinopalveluiden kanssa työmarkkinoiden kohtaannon kehittämiseksi ja työnantajien tukemiseksi työllistämisen kysymyksissä. Lisäksi alueella toimivat ammatilliset oppilaitokset ja lukiot ovat tiiviissä yhteistyössä Sipoon kunnan työllisyys- ja maahanmuuttajapalveluiden kanssa. Yhteistyön tavoitteena on kehittää asiakas- tai opiskelijälähtöisyyttä sekä opintojen ja työelämän yhteensovittamista. Sipoon kunnan työllisyyspalvelut ja hyvinvointialueen kuntouttava työtoiminta ovat yhteistyössä kuvanneet prosessin asiakkaan näkökulmasta. Prosessikuvauksella varmistetaan yhteistyön sujuvuus ja asiakkaiden liikkuminen palveluissa asiakaslähtöisesti. Lisäksi Sipoon kunnassa panostetaan työllisyyden läpileikkaavuuteen koko kunnan toiminnassa. Työllisyyden edistäminen ei ole vain työllisyyspalveluiden tehtävä, vaan koko kuntaa sitoutetaan ja ymmärretään työllisyyden edistämisen näkökulmiin.



KUVIO 1, Sipoon avainluvut

2.4 Itä-Uudenmaan hyvinvointialueella toimivien työllistymisen monialainen tukemisen (TYM) verkostot

TYM on *työllistymistä edistävä monialaisen tuen yhteistoimintamalli*, jossa lakisääteisinä toimijoina ovat työvoimaviranomainen, hyvinvointialue ja Kansaneläkelaitos. TYM:n tavoitteena on edistää asiakkaan työkykyisyyttä ja työllistymistä ja ohjata asiakas yksilöllisesti arvioituihin palvelutarpeiden mukaisiin palveluihin. Työ on asiakaslähtöistä monialaista ja moniammatillista työtä, joka toteutuu pääsääntöisesti läsnäolopalveluna.

TYM:a johtaa monialaisen tuen johtoryhmä. Työvoimaviranomainen asettaa johtoryhmän ja nimeää henkilöt, jotka johtavat monialaisen tuen yhteistoimintamallin organisointia johtoryhmän asettamissa puitteissa¹⁰. Työllisyyden monialaisen edistämisen tueksi on laadittu molempien työllisyysalueiden kanssa sopimukset, joissa on määritelty toimijat vastuineen, turvataan palvelua ajatellen riittävät resurssit, tilat sekä määritellään toiminnan johtaminen. TYM:n puheenjohtajat on osoitettu työllisyysalueilta. Kukin toimija vastaa omasta ydintoiminnastaan kuitenkin omien rakenteidensa kautta.

Työvoimaviranomainen, hyvinvointialue ja Kela ohjaavat asiakkaita TYM:hin ja asiakas voi myös itse hakeutua palvelun piiriin. Ohjausta tulisi tehostaa siten, että eri organisaatioissa tunnistettaisiin paremmin TYM:n palveluista hyötyvä asiakas. Lakisääteiset toimijat yhdessä arvioivat työttömän monialaisen palvelutarpeen, suunnittelevat ja yhteensovittavat työttömien työllistymisen kannalta tarkoituksenmukaiset palvelut kokonaisuuksiksi sekä vastaavat työllistymisprosessin etenemisestä ja seurannasta. TYM kiinnittää erityistä huomiota palvelujen yhteensovittamista erityisesti tilanteissa, joissa työllistymisen esteenä ovat työllistymiseen vaikuttavat työ- ja toimintakyvyn rajoitteet tai elämänhallinnan ongelmat, jotka eivät ratkea yksinomaan viranomaisten välisellä konsultaatiolla¹¹. Asiakkuuden maksimikestoksi on alueella määritelty kaksi vuotta.

Asiakkuuden kriteerit ovat muuttuneet uuden lain myötä. Työttömyyden kestolla ja työmarkkinatuen maksupäivien kestolla ei enää asiakkuuden alkamisen kannalta merkitystä 1.1.2025 alkaen. Asiakkaalla tulisi olla monialaisen tuen tarvetta eli hänen työllistymisensä edellyttää TYM:n palveluiden yhteensovittamista ja hänellä tulisi olla työnhaku vireillä. TYM-

¹⁰ Laki työllistymisen monialaisesta edistämisestä 381/2023, § 9

¹¹ Laki työllistymisen monialaisesta edistämisestä 2023/381, § 3

laissa säädellään myös nuorten monialaisen tuen yhteispalvelusta. Tähän on osoitettu sekä kunnissa että hyvinvointialueella resurssia.

Palveluprosessiin kuuluvat monialainen palvelutarpeen arviointi kartoitusjakson aikana, suunnitelma ja suunnitelman seuranta. Asiakkuus käynnistyy monialaisessa palvelutarpeen arvioissa, joka kestää maksimissaan kolme kuukautta. Arviointiin osallistuvat työvoimaviranomainen, sosiaaliohjaaja/sosiaalityöntekijä, terveydenhoitaja ja Kelan kuntoutusasiantuntija. Arvioinnin aika selvitetään asiakkaan osaamista, ammattitaitoa, työ- ja toimintakykyä sekä sosiaalista tilannetta sen osalta miten se vaikuttaa työllistymiseen. TYM-asiakkuudessa laaditaan monialaisen palvelutarpeen arvion pohjalta työllistämissuunnitelma. Monialainen työllistämissuunnitelma tulee olla laadittu kolmen kuukauden kuluessa siitä, kun palvelutarpeen arviointi on aloitettu.

Pääsääntöisesti TYM-asiakkuus päättyy, kun asiakkaalla ei enää ole tarvetta palveluiden yhteensovittamiseen¹². Palveluajan päättymisessä käytetään harkintaa ja asiakkaan edistymisen mahdollisuus kohti työllistymistä otetaan huomioon. Asiakkuus päättyy loppuarviointiin, johon kirjataan asiakkaan prosessi palveluineen ja kirjataan mahdollisten jatkopalveluiden tarve. Loppuarviointi tehdään sekä TYPPI-järjestelmään että sosiaalihuollon asiakastietojärjestelmään.

TYM:n asiakkuus päätetään kuitenkin mahdollisemman varhaisessa vaiheessa asiakkailta, jotka eivät hyödy palvelusta tai eivät palveluun sitoudu. Heille tehdään palveluohjauksellinen jatkosuunnitelma. TYM:n asiakkuuden jälkeen asiakkuus voi jatkua työvoimaviranomaisen tavanomaisissa palveluissa ja/tai sosiaalihuollon palveluissa.

Porvoon työllisyysalueen TYM

Porvoon työllisyysalueen TYM toimii yhden hyvinvointialueen alueella. Hyvinvointialueen kanssa laaditaan erillinen TYM-yhteistoimintasopimus, jossa määritellään alueelle tarvittava resurssointi palveluihin. Porvoon työllisyysalueen TYM-yhteistoimintasopimuksessa on e-lakisääteisenä toimijana nimettynä poikkeuksellisesti myös koulutuksenjärjestäjä. Porvoon työllisyysalueen TYM palvelee Porvoon työllisyysalueen kuntien (Askola, Lapinjärvi, Loviisa, Porvoo, Pukkila, Myrskylä) asiakkaita.

¹² Laki työllistymisen monialaisesta edistämisestä 381/2023, § 2–8

Keravan ja Sipoon työllisyysalueen TYM

Keravan ja Sipoon työllisyysalueella toimii kaksi hyvinvointialuetta; sipoolaisia asiakkaita palvelee Itä-Uudenmaan hyvinvointialue (IUHVA) ja keravalaisia asiakkaita palvelee Vantaan ja Keravan hyvinvointialue (VaKe). Tästä syystä Keravan ja Sipoon työllisyysalueella TYM-työ organisoidaan ja yhdenmukaistetaan kahden toimijan kanssa. Lisäksi molempien hyvinvointialueiden kanssa laaditaan erilliset TYM-sopimukset sekä laajemmat yhdyspintasopimukset, joissa yhteistyö kuvataan sekä määritellään yhteistyöntehtävien tavat ja resurssointi. Molempien hyvinvointialueiden kanssa työllisyysalue muodostaa omat TYM-johtoryhmät, joihin molempiin Kela nimeää oman edustuksensa. Työvoimaviranomainen nimeää puheenjohtajan, hyvinvointialue varapuheenjohtajan.

Keravan ja Sipoon työllisyysalueella monialaista työtä tulevat tekemään jokaisessa työyksikössä nimetyt asiantuntijat, joille keskitetään ne asiakkaat, joilla arvioidaan olevan tarvetta monialaiselle työllistymistä edistävälle palvelulle. Työllisyysalueella panostetaan siihen, että asiantuntijat tunnistavat asiakkaiden monialaisen tuen tarpeen.

2.5 Kotoutuminen

Laki kotoutumisen edistämisestä (1386/2010) muuttui 1.1.2023 alkaen hyvinvointialueuudistuksen myötä ja tällöin päävastuu kotoutumisen edistämisestä ja pakolaisten vastaanotosta jäi kunnille. Hyvinvointialueille siirtyi vastuu kotoutuja-asiakkaiden lakisääteisestä sosiaali- ja terveyspalveluiden järjestämisestä. Uuden lain myötä kunnilla ja hyvinvointialueilla on kuitenkin yhteistyövelvoite mm. kiintiöpakolaisten vastaanotto-prosessissa ja tarvittaessa yhteisten asiakkaiden alkukartoitus- ja kotoutumissuunnitelmien laadinnassa.¹³ Lisäksi 1.3.2023 alkaen laki muuttui siten, että myös kotikunnan saaneet tilapäistä suojelua saavat henkilöt ovat valtionkorvausten, kuntaan osoittamisen ja alaikäisenä ilman huoltajaa tulleiden palveluiden piirissä.

Kotoutumislain (681/2023) kokonaisuudistus (KOTO24) tulee voimaan 1.1.2025 alkaen yhtä aikaa TE-palveluiden (TE24) uudistuksen kanssa. Kokonaisuudistuksen tavoitteena on mm. vahvistaa työvoiman ulkopuolella olevien maahan muuttaneiden kotoutumista, selkeyttää eri

¹³ Tätä käsikirjaa koottaessa kotoutumisen lainsäädännössä harkitaan yhdyspinnalla tapahtuvan lainsäädännön keventämisen näkökulmasta, esimerkiksi luopumista monialaisen palvelutarpeen arvioinnin velvoittavuudesta.

toimijoiden vastuita, vahvistaa monialaista yhteistyötä sekä järjestöjen ja työnantajien kanssa tehtävää yhteistyötä.

Kokonaisvastuu kotoutumisen edistämisestä on myös uudistuksen jälkeen kunnilla. Kotoutumista edistävät kuntien peruspalvelut ja erityiset kotoutumispalvelut pohjautuvat kunnan kotoutumishjelmaan. Työllisyysalueiden vastuulla on järjestää kotoutumishjelmaan sisältyvien palveluiden järjestäminen työnhakijana oleville kotoutuja-asiakkaille. Näiden asiakkaiden palveluita säätelee sekä laki työvoimapalveluiden järjestämisestä että kotoutumisen edistämisestä.

Hyvinvointialueen vastuulla on järjestää sosiaali- ja terveydenhuollon palvelut kotoutuja-asiakkaille samoin kuin muillekin kuntalaisille. Lisäksi kotoutumislaissa on määritetty kotoutumista ja pakolaisten vastaanottoa tukevia tehtäviä, kuten osallistuminen kiintiöpakolaisten vastaanottoon, mikäli heillä on ilmeisiä sosiaali- ja terveydenhuollon tarpeita. Hyvinvointialueen sosiaalihuollon ammattilainen voi myös osallistua monialaisen kotoutumisen palvelutarpeen ja osaamisen arviointiin sekä monialaisen kotoutumissuunnitelman laadintaan ja seurantaan. Hyvinvointialueen kotoutumisen sosiaalipalveluista löydät lisätietoa kohdasta 3.5.

Kuntien omat kotoutumisen palvelut

Lapinjärvi

Lapinjärven kotoutumispalvelut sijaitsevat kunnan organisaatiossa sivistys- ja hyvinvointipalveluissa. Kunnan kotoutumispalveluiden päätehtävänä on kuntaan sijoitettavien kiintiöpakolaisten, oleskeluluvan saaneiden turvapaikanhakijoiden ja kuntaan siirtyneiden tilapäistä suojelua saaneiden kotoutumisen edistäminen, ohjaus ja neuvonta. Kotoutumispalvelut tarjoavat kaikille maahanmuuttajille taustasta riippumatta ohjausta ja neuvontaa. Kunnan kotoutumispalvelut vastaavat muiden kuin työnhakijoiden ja työelämässä olevien maahanmuuttajien alkukartoitusten ja kotoutumissuunnitelmien laadinnasta tarvittaessa yhteistyössä muiden toimijoiden kanssa. Lapinjärven kunta on sitoutunut vastaanottamaan 10 pakolaisstatuksella tulevaa henkilöä joka kolmas vuosi.

Loviisa

Loviisan maahanmuuttajapalvelut¹⁴ sijaitsevat kaupungin organisaatiossa sivistys- ja hyvinvointikeskuksessa. Loviisan kunnan kotoutumispalvelut perustuvat olemassa olevaan lainsäädäntöön sekä hyvinvointialueen kanssa sovittuihin erillisiin työnjakoihin. Kunnan kotoutumispalveluiden päätehtävinä ovat kuntaan sijoitettavien kiintiöpakolaisten, oleskeluluvan saaneiden turvapaikanhakijoiden ja tilapäisen suojelun saaneiden kuntaan siirtyneiden vastaanotto ja kotoutumisen edistäminen, maahanmuuttajien ohjaus ja neuvonta sekä muiden kuin työnhakijoiden ja työelämässä olevien maahanmuuttajien alkukartoitusten ja kotoutumissuunnitelmien laadinta tarvittaessa yhteistyössä IUHVA:n kanssa. Loviisan kaupunki on sitoutunut vastaanottamaan 10 pakolaisstatuksella tulevaa henkilöä vuodessa.

Porvoo

Kotoutumispalveluiden päätehtävä on huolehtia kuntaan saapuvien pakolaisten, turvapaikkaprosessin kautta oleskeluvan saaneiden, perheenyhdistämisen vuoksi muuttaneiden sekä kuntaan siirtyneiden tilapäistä suojelua saaneiden vastaanotosta ja alkuvaiheen kotoutumisesta sekä tarjota kaikille maahanmuuttajille taustasta riippumatta matalan kynnyksen ohjausta ja neuvontaa.

Kotoutumispalveluiden tavoitteena on monialaisesti tukea ja edistää maahanmuuttajien kotoutumista ja mahdollisuutta osallistua aktiivisesti suomalaisen yhteiskunnan toimintaan. Tehtävänä on myös jatkuvasti kehittää kotouttamistyötä, edistää eri toimijoiden välistä yhteistyötä sekä lisätä tietoa ja ymmärrystä maahanmuutosta ja monimuotoisuudesta.

Porvoon kaupunki on kutsunut hyvinvointialueen osallistumaan Maahanmuuttotoimikuntaan, jonka tehtävänä on työllisyysalueen kotoutumisohjelman laatiminen. Yhdessä kunnan kanssa osallistutaan myös monikulttuurisuusfoorumiin, joka on iso verkosto alueen viranomaisia ja kolmatta sektoria. Alueella toimii useita järjestötoimijoita sekä seurakuntia, jotka tukevat kotoutumista. Foorumi kokoaa yhteen toimijat ja ajantasaista tietoa tapahtumista ja ilmiöistä jaetaan kaikille. Foorumin kokoontumispaikka ja vetovastuu vaihtelevat. Porvoon kaupunki on sitoutunut vastaanottamaan 25 pakolaisstatuksella tulevaa henkilöä vuodessa.

¹⁴ <https://www.loviisa.fi/kaupunki-ja-paatoksenteko/maahanmuuttajat/>

Sipoo

Sipoon kunta vastaa sipoolaisten maahanmuuttajien ja kotoutujien kotoutumisen kokonaiskoordinaatiosta yhteistyössä hyvinvointialueen, työvoimaviranomaisen ja muun yhteistyöverkoston kanssa. Sipoon kunta vastaanottaa vuosittain 10–15 kiintiöpakolaista, joiden kotouttamistyötä tehdään tiiviinä verkostotyönä alueen toimijoiden kanssa. Lisäksi kuntaan muuttaa itsenäisesti pakolaisia ja maahanmuuttajia. Maahanmuuttajapalveluissa laaditaan asiakkaille kotoutumissuunnitelmat, joihin on kuvattu yksilöllinen suunnitelma kotoutumisen edistämiseksi ja palvelutarpeiden arvio. Suunnitelmat tehdään tarvittaessa moniammatillisesti ja asiakkaan tarpeiden mukaisesti.

Maahanmuuttajapalveluissa kotoutumisen ja maahanmuuton matalan kynnyksen neuvontaa ja ohjausta tarjotaan kahdesti viikossa eli maanantaisin Nikkilässä ja keskiviikkoisin Söderkullassa. Lisäksi kotouttamistyötä tehdään ajanvarauksella ja kotikäynteinä, tarpeen mukaan myös moniammatillisesti. Monikielistä yhteiskuntaorientaatiota järjestetään yhteistyössä Sipoon ja Keravan opistojen kanssa.

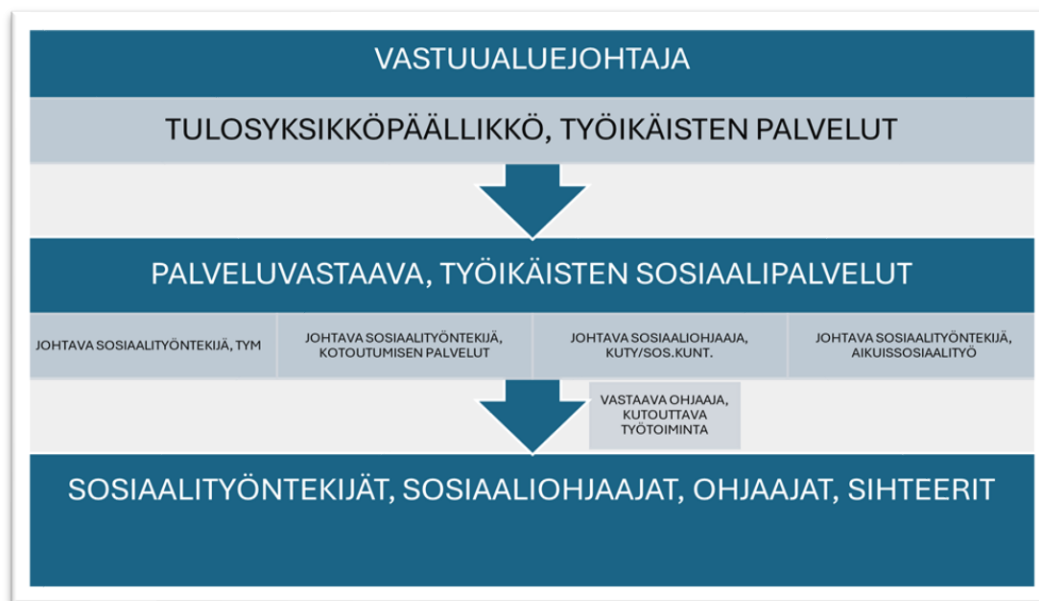
Sipoossa toimii työllisyyden ja maahanmuuton koordinaatioryhmä. Ryhmään kuuluvat työllisyyspäällikkö, työllisyyskoordinaattori sekä maahanmuuttokoordinaattori. Ryhmä huolehtii operatiivisesta toiminnasta, mutta myös strategisen johtamisen jalkauttamisesta. Ryhmän avulla luodaan ja ylläpidetään verkostoja laajasti. Ryhmän jäsenistö on yhteistyökumppaneita Keravan ja Sipoon työllisyysalueen asioissa.

Alueen muut kunnat

Muissa alueen kunnissa kotoutumisen vapaaehtoiset kuntapalvelut ovat osana työllisyyden tai muun toimialueen kuten hyvinvointijohtajan palvelualueella. Monikielisen yhteiskuntaorientaation kuntien palvelun osalta työstäminen on rakentamisvaiheessa. Järjestökentän rooli kotoutumiseen liittyvissä palveluissa on merkittävä (esimerkiksi SPR).

2.6 Työllistymistä edistävä sosiaalityö Itä-Uudenmaan hyvinvointialueella

Työllistymisen edistäminen osallisuustyönä on asemoitu työikäisten sosiaalipalveluihin. Myös kotoutumisen sosiaalipalvelut kuuluvat työikäisten sosiaalipalveluihin.



KUVIO 2, Itä-Uudenmaan hyvinvointialueen Työikäisten sosiaalityön johtamisrakenne

Sosiaali- ja terveyspalvelut pitävät huolta siitä, että palvelutarpeen ja yleisen tuen tarpeen arvioinnin pohjalta on tunnistettu työllistymisen esteitä sekä työttömyyttä ylläpitäviä tekijöitä. Näitä pyritään poistamaan ja samalla ehkäisemään haasteiden kumuloitumista. Tällaisiksi tunnistamme esimerkiksi yksilön arjen haasteina terveystekijät. Pitkäaikaistyöttömyyttä synnyttäviin ja niitä ylläpitäviin syihin on tärkeä tarttua paitsi yksilön arjen hyvinvoinnin vuoksi. Myös työvoimapolitiittisten keinojen vaikuttavuutta varmistetaan työmarkkinakelpoisuuden osaluoiden vahvistamisella.

Kuntouttava työtoiminta

Kuntouttava työtoiminta on 1.1.2023 Hyvinvointialueiden järjestämisvastuulle kunnista siirtynyt, sosiaalihuoltolain läheisessä yhteydessä toimiva lakisääteinen palvelu¹⁵. Omia palveluita täydennetään ostopalveluiden avulla. Se voi olla joko ryhmämuotoista tai yksilömuotoista toimintaa.

Strategisen sopimuksen lisäksi kunkin kunnan kanssa tehdään erilliset sopimukset ulkokuntouttavan työtoiminnan järjestämiseksi. Tämän lisäksi tehdään erilliset asiakaskohtaiset kuntouttavan työtoiminnan päätökset. Ulkokuntouttava työtoiminta tarkoittaa Itä-Uudenmaan hyvinvointialueella kuntouttavaa työtoimintaa, joka järjestetään yksilöllisenä joko kunnan tai

¹⁵ Laki kuntouttavasta työtoiminnasta 189/2001 & Laki kuntouttavasta työtoiminnasta annetun lain muuttamisesta 399/2023

hyvinvointialueen toimipisteessä sosiaalihuollon asiakasprosessin mukaisesti. Palvelussa oleva saa säännöllisen sosiaaliohjauksen tuen.

Ryhmämuotoinen kuntouttava työtoiminta on jaettu Itä-Uudenmaan hyvinvointialueella matalan kynnyksen kuntouttavaan työtoimintaan (1–2 pv/vko), keskitason kuntouttavaan työtoimintaa (2–3 pv/vko) sekä nopeammin etenevien ryhmien kuntouttavaan työtoimintaan. Etenevä kuntouttava työtoiminta on lyhytkestoista.

Asiakasohjaus kuntouttavaan työtoimintaan tapahtuu useimmiten sosiaalipalveluiden ja mielenterveys- ja päihdepalvelujen kautta yhteistyössä työvoimaviranomaisen kanssa. Asiakkaan tukena on lähettävästä palvelusta omatyöntekijä. Palvelu vaatii paitsi palvelutarpeen arvioinnin, myös aktivointisuunnitelman tai monialaisen työllistymissuunnitelman sekä säännöllisen seurannan. Asiakkaiden suunnitelmien toteutumista arvioidaan 3 kk välein. Suunnitelman tarkistamiseen liittyvät aina asiakas, sosiaalihuollon omatyöntekijä ja työntekijä palvelusta sekä työvoimaviranomainen.

Kuntouttavaa työtoimintaa toteutetaan lähipalveluna. Yksi kursseista toimii verkkomuotoisena matalan kynnyksen palveluna. Osassa kuntia on toimittu kunnan työllisyystoimijoiden kanssa samoissa tiloissa tai jopa työparityönä. Asiakasmäärä kunnittain vaihtelee kolmesta 150 asiakkaaseen. Toiminta reagoi uusien tarpeiden mukaan joustavasti esimerkiksi ryhmien perustamisena.

Sosiaalinen kuntoutus

Sosiaalisen kuntoutuksen toiminta on sosiaalihuoltolain päätöksen mukaista toimintaa¹⁶. Palvelu tähtää sosiaalisen syrjäytymisen torjumiseksi ja osallisuuden edistämiseksi. Sosiaalinen kuntoutus voi ajoittain toimia myös matalan kynnyksen palveluna kohti kuntouttavaa työtoimintaa. Sosiaalista kuntoutusta voidaan järjestää kunnan kanssa samassa tilassa sovitusti.

Suunnitelmamuotona palvelutarpeen arvioinnin jälkeen voi olla sosiaalihuollon asiakassuunnitelma, aktivointisuunnitelma tai monialainen työllistymissuunnitelma. Palvelu ei ole sanktioitavissa, joten palvelu ei myöskään vaadi työvoimaviranomaisen kanssa yhteistä aktivointia. Toisin kuin kuntouttava työtoiminta, sosiaalinen kuntoutus ei ole sidottu tiettyyn etuuteen, vaan asiakas tulee olemassa olevalla etuudellaan palvelun piiriin.

¹⁶ Sosiaalihuoltolaki 1301/2014, §17

Itä-Uudenmaan hyvinvointialueen sosiaalinen kuntoutus on pilotoitu THL:n linjausten mukaiseksi. Pilotin tuloksena sosiaaliseen kuntoutukseen on saatu tehostetun yksilötyön malli, johon on myös resursoitu. Huomioimme *Vammaispalvelulain 2025* aiempaa selvemmin esiin nostaman työtoiminnan tarpeen sosiaalisen kuntoutuksen palvelussa prosesseineen.

Et@ppi on sosiaalisen kuntoutuksen ensimmäinen porras heille, joilla on vahvaa sosiaalisten suhteiden haastetta. Tämä etäkuntouttava sosiaalinen kuntoutus voi toimia sosiaalisena kuntoutuksena myös täydentäen kuntouttavaa työtoimintaa. Toiminta pitää sisällään matalalla kynnyksellä asiointia, digiasiointia, hyvinvointiin liittyviä teemoja, asiantuntijavierailijoita, ennaltaehkäisevä velkaneuvontaa sekä kokemusasiantuntijoita. Etäkuntouttavaan sosiaaliseen kuntoutukseen kuuluu tehostettu yksilötyö, joten ryhmän koko voi olla kerrallaan maksimissaan 12 asiakasta.

Aikuissosiaalityö ja taloudellisen sosiaalityön tiimi

Aikuissosiaalityö on sosiaalihuoltolain mukainen palvelu työikäiselle aikuisväestölle. Aikuissosiaalityö tukee kokonaisvaltaisesti ja monipuolisesti Itä-uudenmaan työikäisen aikuisväestön sosiaalista hyvinvointia, toimintakykyä ja omatoimista suoriutumista elämän eri taitekohdissa. Työssä kohdataan määrällisesti paljon alueen pitkäaikaistyöttömiä asiakkaita sekä työelämän ulkopuolella olevia ja pitkäaikaisesti työttömänä olleita työikäisiä aikuisia. Työllisyyden yhdyspintana aikuissosiaalityö on näin tärkeä huomioida erikseen.

Aikuissosiaalityö on jakautunut IUHVA:lla asiakasohjaustiimiin sekä suunnitelmallisen sosiaalityön tiimiin. Asiakkuuden siirtyessä aikuissosiaalityön asiakasohjaustiimistä suunnitelmalliseen tiimiin on jatkossa tavoitteena tehdä määräaikainen päätös sosiaalityöstä tai sosiaaliohjauksesta. Aikuissosiaalityön sisällä toimii jalkautuvan työn tiimi. Sen läheisessä yhteydessä toimii myös taloudellisen tuen tiimi. *Asiakasohjaustiimi* selvittää uusien asiakkaiden palvelutarpeen ja vastaa virka-aikaisesta päivystyksestä. *Suunnitelmallisen sosiaalityön tiimi* työskentelee niiden asiakkaiden kanssa, joiden sosiaalihuollon tarpeen on arvioitu kestävän yli 3kk. *Jalkautuvan sosiaalityön tiimissä* tarjotaan etsivää työtä jalkautuen eri alueille hyvinvointialueella, matalan kynnyksen sosiaaliohjausta yhteistyökumppaneiden tiloissa, sekä määräaikaista asumisvalmennusta sosiaalihuollon päätöksellä.

Työikäisen henkilön palveluntarvetta arvioidessa sekä asiakkuuden aikana tehdään tarvittaessa sosiaalihuoltolain 41§ mukaista monialaista yhteistyötä eri tahojen kanssa. Aikuissosiaalityö tekee tiivistä yhteistyötä mielenterveys-päihde- ja asumispalveluiden, sosiaali- ja kriisipäivystyksen, monialaisten työllistymispalveluiden, kuntouttava työtoiminta/sosiaalisen

kuntoutuksen sekä kotoutumisen sosiaalipalveluiden kanssa. Niin ikään Kela ja Ohjaamot ovat yhteistyökumppaneita. Porvoon Ohjaamossa on läsnä sosiaaliohjaaja 2krtkk, muissa kunnissa läsnäoloa on 1krt/kk. Kumppanuustalolla sosiaaliohjaaja on tavoitettavissa 1pv/vko.

Aikuissosiaalityössä huomioidaan asiakkaan tarve työttömän terveystarkastukseen sekä mahdollinen tarkempi työ- ja toimintakyvyn selvittäminen. Aikuissosiaalityöllä on edustus IUHVA monialaisessa työkykytiimissä, jossa on ollut mahdollisuus konsultoida asiakkaan suostumuksella terveydenhoitoa työkykyyn liittyen.

Aikuissosiaalityöhön voi tulla pyyntö aktivointisuunnitelman laatimiseksi eri tahoilta. Nykylainsäädännön aikana työvoimaviranomainen lähettää aikuissosiaalityöhön pyynnön osallistua aktivointisuunnitelmaan niiden asiakkaiden osalta, joilla täyttyy aktivointiehto¹⁷. Lisäksi asiakas voi itse olla aloitteellinen aktivointisuunnitelman laatimiseksi, jolloin hyvinvointialue on yhteydessä työvoimaviranomaiseen.

Kansaneläkelaitos (KELA) toimittaa hyvinvointialueelle tiedon työttömistä alle 25-vuotiaista henkilöistä, joiden pääasiallinen toimeentulo on viimeisten neljän kuukauden aikana perustunut työttömyyden takia maksettuun toimeentulotukeen, sekä tiedot 25 vuotta täyttäneistä henkilöistä, joiden pääasiallinen toimeentulo on viimeisten 12 kuukauden aikana perustunut työttömyyden takia maksettuun toimeentulotukeen¹⁸.

Asiakkailla laaditaan aktivointisuunnitelman¹⁹ yhteydessä sosiaalihuollon palveluntarpeen arvio, mikäli arviointi ei ole ilmeisen tarpeeton. Aikuissosiaalityön palveluna sosiaalihuollon palveluntarpeen arvio on aina vapaaehtoinen, mutta ilman palveluntarpeen arviota ei voida myöntää sosiaalihuollon palveluna kuntouttavaa työtoimintaa. Aikuissosiaalityön asiakkuus päättyy, kun palveluiden tarve lakkaa.

Taloussosiaalityön tiimi huolehtii työikäisten asiakkaiden täydentävästä ja ennaltaehkäisevästä toimeentulotuesta. Tarvittaessa esimerkiksi aikuissosiaalityöstä voidaan myöntää harkinnanvaraista toimeentulotukea asiakkaan aktivointia tukeviin sekä omatoimista

¹⁷ Aktivointiehto täyttyy, kun työllisyysuunnitelma on laadittu ja alle 25-vuotias on saanut työmarkkinatukea vähintään 180 päivältä viimeisen 12 kalenterikuukauden aikana tai yli 25-vuotias on saanut työmarkkinatukea vähintään 500 päivältä.

¹⁸ Laki kuntouttavasta työtoiminnasta, 27§

¹⁹ Aktivointisuunnitelmalla tarkoitetaan pitkään työttömänä olleelle henkilölle työllistymisedellytysten ja elämänhallinnan parantamiseksi laadittavaa suunnitelmaa, jonka työvoimaviranomainen ja hyvinvointialue laativat yhdessä henkilön kanssa (Laki kuntouttavasta työtoiminnasta 2§.) Jos asiakas saa työttömyysetuutta, työvoimaviranomainen aloittaa suunnittelun. Jos asiakas saa toimeentulotukea, hyvinvointialue käynnistää suunnittelun.

suoriutumista edistäviin tarkoituksiin. Taloudenhallintaa tukemaan voidaan tehdä päätös välitystilistä tai arvioida sosiaalisen luototuksen kriteerien täyttymistä.

Kotoutumisen sosiaalipalvelut

Kotoutumisen sosiaalipalvelut tuottavat sosiaalihuoltolain mukaisia sosiaalipalveluita kotoutumisajalla oleville kansainvälistä tai tilapäistä suojelua saaville asiakkaille. Kotoutumisen sosiaalipalvelut ovat sosiaalipalvelut myös paperittomille ja niille ihmiskaupan uhreille, jotka eivät ole Suomen kansalaisia. Kotoutumisen sosiaalipalveluita ohjaa sosiaalihuoltolain lisäksi mm. *laki kotoutumisen edistämisestä, ulkomaalaislaki ja laki sosiaalihuollon asiakkaan asemasta ja oikeuksista*. Tavoitteena on tukea asiakkaiden hyvinvointia, kotoutumista ja omien voimavarojensa löytämistä sekä ehkäistä syrjäytymistä tukemalla itsenäistä asiointia ja antamalla neuvontaa ja ohjausta asiakkaan uudesta toimintaympäristöstä ja yhteiskunnasta. Osana työtä tuetaan tarvittaessa asiakkaiden taloudenhallintaa yhdessä Kansaneläkelaitoksen kanssa.

Kotoutumisen edistämisen lain mukainen pääasiallinen järjestämisvastuu kotoutumisen palveluista on kunnalla. Hyvinvointi alue täydentää kotoutumisen tukea ja toimii yhteistyössä kunnan kanssa. Asiakas asioi sekä kunnan kotoutumisen viranomaisten, työllisyyspalveluiden että hyvinvointialueen palveluissa. Kotoutumisen tarkemmat vastuut eri toimijatahoilla ovat eriteltynä kotoutuminen.fi-sivustolla²⁰.

Itä-Uudenmaan hyvinvointialueen kotoutumisen sosiaalipalvelut toimivat tiiviisti yhteisillä rajapinnoilla alueen kaikkien kuntien ja työllisyysalueiden kanssa. Kotoutuja-asiakkaiden arkea rytmittää kotoutumiskoulutus, jota Porvoon työllisyysalueella 1.1.2025 alkaen järjestää kansalaisopisto ja Keravan ja Sipoon työllisyysalueella Keuda.

Nyt tiedossa olevan, vuoden alusta 2025 voimaan astuvan laki kotoutumisen edistämisestä 15§ mukaan kuntia ja hyvinvointialueita veloitetaan laatimaan yhteisiä monialaisia osaamisen ja kotoutumisen palvelutarpeen arviointeja, joiden tarkoituksena on selvittää asiakkaan toimintakykyä ja osaamista ja ohjata oikeiden palveluiden piiriin selvityksen perusteella sekä laatia kotoutumista ja työllistymistä tukeva suunnitelma tavoitteineen.

Kunnat sekä hyvinvointialue antavat ohjausta ja neuvontaa asiakkaille kotoutumisen tueksi. Asiakkaan tilanteen mukaan verkostoon voi kuulua myös kolmas sektori ja muut viranomaiset,

²⁰ <https://kotoutuminen.fi/koto24-toimijat-ja-tehtavat>

esimerkiksi muut sosiaalipalvelut, RISE, KELA, ihmiskaupanuhrien auttamisjärjestelmä ja terveys- ja kuntoutuspalvelut.²¹

Työllistymistä edistävä monialaisen tuen yhteistoimintamalli (TYM), sosiaalihuollon palvelut

TYM:n asiakkuuden prosessi sosiaalipalveluissa noudattaa sosiaalihuoltolain asiakasprosessia. Hyvinvointialueen sosiaalihuollon palvelut ovat merkittävä osa TYM:n asiakkaan tuen arvioimista ja järjestämistä. Sosiaalityössä tehdään sosiaalihuoltolain mukainen palvelutarpeen arviointi, joka yhteensovitetään verkoston moniammatillisen palvelutarpeen arvioinnin kanssa. Sosiaalihuollon arvioinnissa painopiste on työllistymisen esteiden ja työllisyyden edistämisen kartoittaminen sekä asiakkaan vahvuuksien löytäminen ja tukeminen.

Terveydenhoitaja tekee viimeistään tässä vaiheessa työttömän terveystarkastuksen ja ohjaa tarvittaessa asiakasta terveydenhuollon eri palveluihin. Monialaista palvelun tarvetta kartoittaessa Kelan kuntoutusasiantuntija selvittää, onko asiakkaalle aiemmin haettu Kelan kuntoutuspalveluita. Asiakkaalle kerrotaan myös kunnan omista työllisyyspalveluista ja mahdollisuudesta pyytää mm työllistymiskoordinaattoria mukaan monialaisen työllistämissuunnitelman tekemiseen. Palvelutarpeen arvion perusteella määritellään, onko TYM:n palveluista hyötyä asiakkaan työllistymisedellytyksien parantamisessa. Mikäli hyötyä ei ole, määritellään asiakkaalle muu palvelu ja vastuutaho.

TYM:n sosiaalipalvelut tekevät vahvaa yhteistyötä. Aikuissosiaali- ja perhesosiaalityön kanssa pidetään vähintään kaksi yhteistyötapaamista vuodessa, joiden tarkoitus on parantaa asiakasohjausta ja yhteistyötä. Aikuissosiaalityön kanssa pidetään syksyllä -24 workshop, jonka tarkoituksena on auttaa työntekijöitä tunnistamaan monialaisen tuen tarvetta ja sen edellyttämää palveluprosessia.

Kuntouttavan työtoiminnan kanssa tehdään aktiivisesti yhteistyötä. TYM-prosessin alkuvaiheessa asiakkaalla saattaa olla sellaisia työ- ja toimintakyvyn rajoituksia, jonka takia hän ei vielä voi osallistua työvoimaviranomaisen palveluihin. Kuntouttavalla työtoiminnalla pyritään parantamaan asiakkaan elämänhallintaa ja työhakuvalmiuksia sekä parantamaan asiakkaan edellytyksiä työllistyä avoimilla työmarkkinoilla.

²¹ Kotoutuminen. 2024. Kotoutumisen toimijat ja tehtävät. <https://kotoutuminen.fi/koto24-toimijat-ja-tehtavat>

Kotoutumisajan ylittäneillä kotoutujilla ja ulkomaalaistaustaisilla on ollut Itä-Uudenmaan hyvinvointialueen alusta alkaen oma kotoutumisen erityiskysymyksiin työllistymisessä erikoistunut sosiaalihuollon työntekijäresurssinsa. Työllistymisen edellytykset kartoitetaan ja asiakas ohjataan tarvittaviin palveluihin työllistymisen edistymiseksi. Asiakkaan tukemisessa huomioidaan erityistarpeet kuten kielitaidon harjoittelu ja palveluverkon käytön taidot. Työ vaatii pitkäjänteistä ja tavoitteellista etenemistä ja psykososiaalista tukea yksilöllisen palvelupolun. Työskentelyssä huomioidaan ajallisen resurssin tarve ja verkostoyhteistyön vahva merkitys. Tavoitteena on vahvistaa entisestään yhteistyötä kotoutumisajan sosiaalipalveluiden työalueen kanssa palvelukatkosten välttämiseksi.

TYM:ssä panostetaan nuoriin nopeamman tarvittaviin palveluihin ohjautumisen vuoksi. Yhteistyöverkoston rakentamisen kannalta asiaa helpotetaan nimeämällä yksi TYM:n sosiaaliohjaajista vastaamaan nuorten TYM palveluista. Lisäksi osa sosiaalityöntekijän työajasta kohdennetaan erityisen tuen tarpeessa oleviin nuoriin.

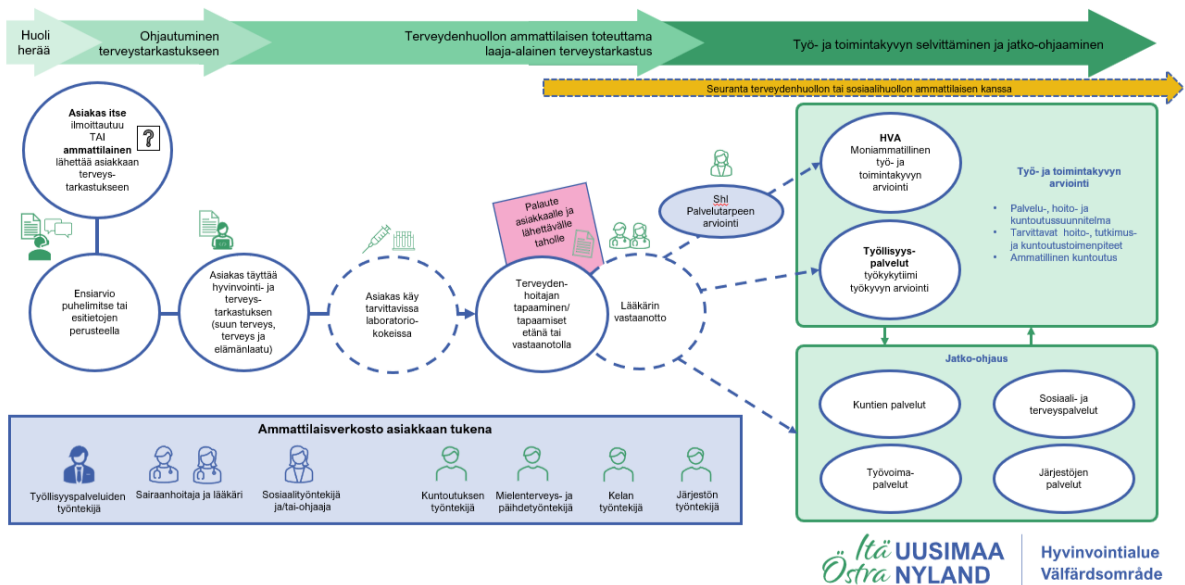
2.7 Terveystarkastus ja työllistymisen edistäminen

Työ- ja toimintakyvyn arviointi

Työttömien terveystarkastusten ansiosta työ- ja toimintakyky pystytään kartoittamaan paremmin ja työttömät ohjautuvat oikea-aikaisesti palvelun piiriin. Hyvinvointialueen järjestämän työ- ja toimintakyvyn arvioinnin palvelun²² avulla pystytään ehkäisemään esimerkiksi kansansairauksia. Työttömien terveystarkastukset ja niihin liittyvät palvelut mahdollistavat eri väestöryhmien terveyserojen kaventumista sekä palvelujen tasa-arvoista saatavuutta.

²² Julkisen sektorin työ- ja toimintakyvyn arvioinnin lisäksi ostopalveluna Porvoon työllisyysalue on tehnyt erillisen ostopalvelupuitesopimuksen työkyvyn arvioinnin palveluista. Keravan ja Sipoon työllisyysalue ei osta erillisenä ostopalveluna työ- ja toimintakyvyn arviointia.

Työttömän terveystarkastus ja työ- ja toimintakyvyn arviointiprosessi



KUVIO 4, Työ- ja toimintakyvyn arviointiprosessi

Työttömän terveystarkastus

Terveystarkastuksessa selvitetään ja edistetään työttömänä olevan henkilön terveyttä ja hyvinvointia, kartoitetaan hänen työ- ja toimintakykyään ja kuntoutustarpeita sekä ohjataan tarvittaessa jatkopalveluihin. Terveystarkastus on asiakkaalle vapaaehtoinen ja maksuton. Terveystarkastuksen järjestäminen on hyvinvointialueen vastuulla. Jatkohoidoista Itä-Uudenmaan hyvinvointialue perii maksuja.

Itä-Uudenmaan hyvinvointialueella asiakas voi ohjautua työttömien terveystarkastukseen keskitetyn ajanvarauksen kautta, sähköisellä ilmoittautumislomakkeella tai ammattilaisen ohjaamana.

Miten asiakas saa ajan työttömien terveystarkastukseen?



KUVIO 3, Ohjautuminen työttömien terveystarkastuksessa

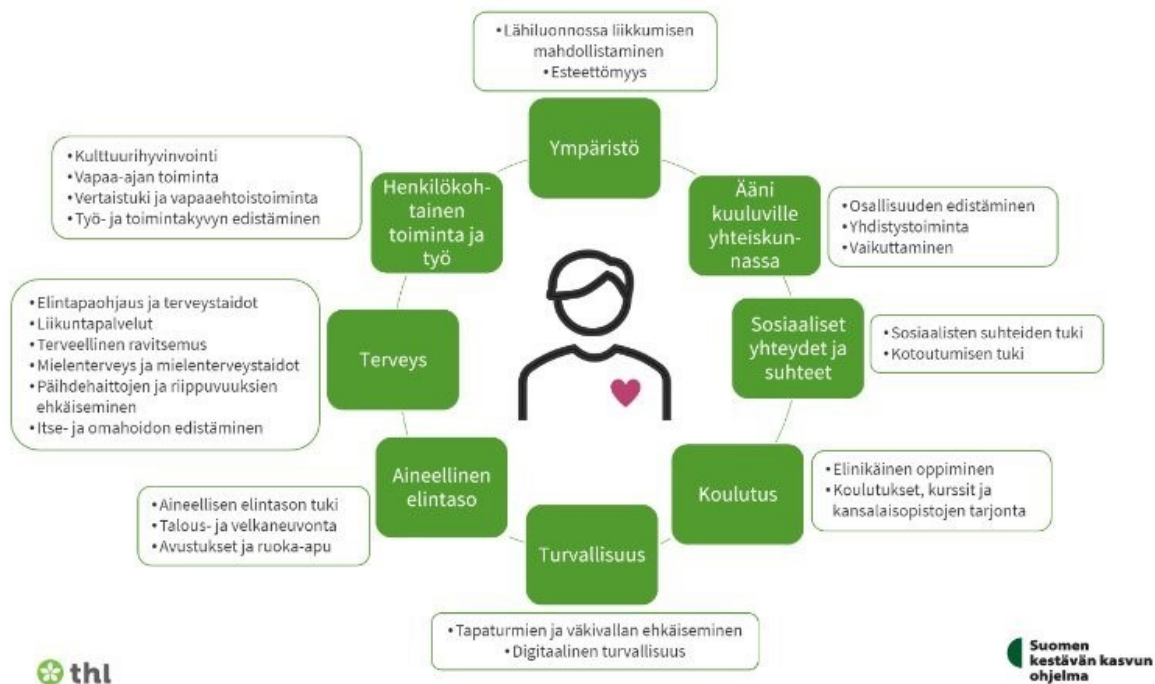
Yhteydenoton jälkeen terveydenhuollon ammattilainen on asiakkaaseen yhteydessä seitsemän arkipäivän sisällä ja tekee ensiarvion asiakkaan tilanteesta. Ensiarvio voi tapahtua puhelimitse tai sähköpostilla. Terveydenhuollon ammattilainen arvioi asiakkaan digitaaitoja, laboratoriokokeiden tarvetta sekä sopii tulosten läpikäynnin ajankohdasta.

Asiakas täyttää ennen sovittua läpikäynnin ajankohtaa Omaolon hyvinvointi- ja terveystarkastuksen joko paperisena tai sähköisesti Omaolossa. Asiakas käy myös tarvittavissa laboratoriokokeissa. Terveystarkastuksen läpikäynnin ajankohta pyritään järjestämään viimeistään kolmen kuukauden sisällä yhteydenotosta. Tapaaminen voidaan järjestää joko etävastaanotolla *Videovisiti*n avulla tai vastaanotolla terveysasemalla. Tapaamisella terveydenhuollon ammattilainen käy yhdessä asiakkaan kanssa läpi hyvinvointi- ja terveystarkastuksen tulokset ja tekee tarvittaessa lisäselvityksiä.

Terveystarkastuksen yhteydessä laaditaan henkilökohtainen hoito- tai palvelusuunnitelma. Siihen kirjataan terveyden ja hyvinvoinnin sekä työkyvyn kannalta olennaiset suunnitelmat ja tavoitteet sekä sovitaan seurannasta sekä tarvittavasta moniammatillisesta yhteistyöstä. Jos asiakas on tullut tapaamiselle ammattilaisen läheteellä, terveydenhuollon ammattilainen kirjaa palautteen ja toimittaa sen sovitusti lähettävälle taholle. Asiakas voi myös ennakkoon sovitusti itse toimittaa palautteen lähettävälle taholle. Tällöin terveydenhuollon ammattilainen antaa palautteen suoraan asiakkaalle.

2.8 Hyvinvoinnin ja terveyden edistäminen

HYTE on hyvinvointialueiden ja kuntien yhteinen lakisääteinen tehtävä (612/2021/§7). Hyvinvointialueella on vastuu edistää asukkaidensa hyvinvointia ja terveyttä siltä osin kuin tämä tehtävä kytkeytyy hyvinvointialueen muihin lakisääteisiin tehtäviin. Hyvinvoinnin ja terveyden edistämisen tavoitteena on turvata kestävä hyvinvointi kaikissa väestö- ja ikäryhmissä ja vähentää hyvinvoinnin, terveyden ja turvallisuuden eriarvoistumista ja eriytymistä. Tähän tarvitaan alueellisia tavoitteita ja suuntaviivoja sekä yhteistä tahtotilaa alueen asukkaiden hyvinvoinnin ja terveyden edistämistyöhön eri toimijoiden vahvuuksia ja voimavaroja hyödyntäen.



KUVIO 5 Hyvinvoinnin osa-alueet Stiglitzin komission mukaan ja esimerkkejä hyte-palveluista ja -toiminnasta

Hyvinvointikertomus on kuvaus asukkaiden elinoloista, hyvinvoinnin ja terveyden tilasta sekä näihin vaikuttavista tekijöistä. Alueellinen hyvinvointikertomus ja –suunnitelma laaditaan alueellisen hyvinvoinnin ja terveyden edistämisen strategisen johtamisen työkaluksi ja yhteistyön välineeksi hyvinvointialueen, kuntien ja muiden alueella toimivien hyvinvoinnin ja terveyden edistämistyötä tekevien toimijoiden välille. Palvelutarvetta lähivuosina lisääviksi tekijöiksi alueella on tunnistettu mm. pitkäaikaistyöttömien ja nuorten työttömien suuri määrä.

Hyvinvointikertomustiedon perusteella laaditaan hyvinvointisuunnitelma, jossa määritellään alueelliset hyvinvoinnin ja terveyden edistämisen tavoitteet ja toimenpiteet. Itä-Uudenmaan hyvinvointialueen hyvinvoinnin ja terveyden edistämisen painopisteet vuosille 2023–2025²³ ovat hyvä terveys, työ- ja toimintakyky, mielen hyvinvointi sekä terveelliset elintavat.

Painopisteen *hyvä terveys, työ- ja toimintakyky* tavoitteiksi on asetettu mm. nuorten syrjäytymisen ja nuorisotyöttömyyden väheneminen, pitkäaikaistyöttömien määrän väheneminen ja työkyvyn ennaltaehkäisevän tuen kehittäminen alueellisessa yhteistyössä. Seurantamittariksi on asetettu mm. työttömien toteutuneiden terveystarkastusten osuus suhteessa työttömien kokonaismäärään, joka on myös yksi HYTE-kertoimen prosessi-indikaattori.

HYTE-kerroin

HYTE-kertoimen tavoitteena on kannustaa hyvinvointialueita huolehtimaan tarpeenmukaisesta ehkäisevästä työstä sosiaali- ja terveystaloudissa²⁴. Ehkäisevä ja edistävä työ sosiaali- ja terveydenhuollossa on ensiarvoisen tärkeää, jotta sosiaali- ja terveydenhuollon menojen kasvua saadaan hillittyä ja väestön hyvinvointia, terveyttä ja toimintakykyä ylläpidettyä ja edistettyä. HYTE-kertoimen tarkoituksena on kannustaa ja tukea hyvinvointialueita toteuttamaan monipuolisia ja suunnitelmallisia toimia, jotka kohdistuisivat erityisesti muun muassa syrjäytymisen ehkäisyyn.

HYTE-kertoimen suuruus määräytyy kahdenlaisten indikaattorien perusteella: toimintaa ja voimavaroja kuvaavista prosessi-indikaattoreista ja tuloksia kuvaavista tulosindikaattoreista. Toimintaa ja tuloksia väestötasolla kuvaavat indikaattorit huomioidaan ensimmäisen kerran vuoden 2026 rahoituksen jaossa. Hallitusohjelman mukaan HYTE kertoimen painoarvoa kasvatetaan nykyisestä.

HYTE-kertoimen yksi prosessi-indikaattori on työttömien toteutuneiden terveystarkastusten osuus suhteessa työttömien kokonaismäärään, joka ilmaisee

²³ <https://itauusimaa.fi/tietoa-meista/hyvinvoinnin-ja-terveyden-edistaminen/>

²⁴ ks. tietoa HYTE-kertoimesta <https://thl.fi/aiheet/hyvinvoinnin-ja-terveyden-edistamisen-johtaminen/hyvinvointijohtaminen/alueellinen-hyvinvointijohtaminen/hyte-kerroin-kannustin-hyvinvointialueille>

perusterveydenhuollon avohoidon vastaanotoilla 18–64-vuotiaille työttömille tehtyjen terveystarkastuksien prosenttiosuuden työttömistä. Indikaattori päivittyi kerran vuodessa.

On siis tärkeää tehdä työ näkyväksi kirjaamalla asianmukaiset diagnoosit sekä tilastoimilla tehty työ, esim. OAA68-toimenpidekoodia työttömien terveystarkastusta tehdessä koskien myös sähköistä hyvinvointitarkastusta.

Alue	Sukupuoli	2021	2022	2023
Itä-Uudenmaan hyvinvointialue	yhteensä	0,2	1,9	2,5
Kanta-Hämeen hyvinvointialue		1,1	6,9	11,6
Keski-Suomen hyvinvointialue		0,8	3,2	9,2
Keski-Uudenmaan hyvinvointialue		1,5	3,3	3,0
Länsi-Uudenmaan hyvinvointialue		1,9	2,9	2,1
Vantaan ja Keravan hyvinvointialue		0,1	0,9	2,2

(Lähde Sotkanet²⁵)



26

HYTE toimet yhdyspinnoilla

Ehkäisevä ja edistävä työ sosiaali- ja terveydenhuollossa on ensiarvoisen tärkeää ja HYTE toimien avulla ehkäistään ongelmia ja sairauksia sekä ylläpidetään ja edistetään

25

<https://sotkanet.fi/sotkanet/fi/taulukko/?indicator=szbMLAQA®ion=s04ztDbSM4o3NLYAAA==&year=sy5ztTbW0zUEAA==&gender=t&abs=f&color=f&buildVersion=3.1.1&buildTimestamp=202407081245>

²⁶ https://thl.fi/documents/155392151/190140704/Hyvinvointialueiden+HYTE-kerroin_final.pdf/5ebb9d44-10e7-047d-bb1d-6cdca88e850b/Hyvinvointialueiden+HYTE-kerroin_final.pdf?t=1714738510476

hyvinvointia, terveyttä ja toimintakykyä. Näin voidaan osaltaan myös hillitä kustannuksia, jotka aiheutuvat sosiaali- ja terveydenhuollon palveluista, sairauspoissaoloista, työ- ja toimintakyvyn laskusta sekä varhaisesta eläköitymisestä. Kaikissa työllistymisen tuen vaiheissa on tuettava työtä etsivän osallisuutta: hänellä tulisi olla mahdollisuuksia vaikuttaa valittaviin työllistymistoimiin, osallistua niihin omin ehdoin ja tulla kuulluksi omana itsenään. Työllistymistä kannattaa edistää niin, että palveluihin hakeutumisen ja osallistumisen kynnys on matala.²⁷

Ammattilaiset voivat jatkossa ohjata asukkaita aiempaa sujuvammin monipuolisen ja monialaisen hyvinvointia ja terveyttä edistävän palvelutarjonnan piiriin juuri heidän tuen tarpeen mukaisesti. Tämä vaatii ammattilaiselta varhaista puuttumista, puheeksi ottoa asiakaskohtaamisissa. Näin siirretään painopistettä raskaammista palveluista kohti ennaltaehkäiseviä palveluja ja toimintaa. HYTE toimet voivat olla mm. itse- että omahoidon vahvistaminen hyödyntämällä digitaalista *Tarmoa* -HYTE palvelutarjotinta²⁸, Terveyskylän sekä Omaolon palveluja, elintapaohjausta sekä neljän tuulen mallin mukaista työtä. Mahdollisen HYTE työkalun työstäminen alueellisessa verkostossa on tarpeen, jotta siirrämme painopistettä ennaltaehkäisyyn.

Hyvinvointialue ottaa käyttöön kohdennetusti asiakkaan voimaantumisen ja hyvinvoinnin tueksi Terveysmetsä ryhmätoimintamallin. Toimintamalli on läpikäynyt THL:n vaikuttavat HYTE-toimintamallit arvioinnin ja saanut kiitettävän arvosanan. Kerättyjen asiakaskokemusten perusteella malli antaa erinomaiset mahdollisuudet alueelliseen monialaiseen yhteiskehittämiseen hyödyntäen lähiluonnon hyvinvointivaikutuksia.²⁹

Hyvinvointialueella on vastuu elintapaohjauksen kokonaiskoordinaatiosta. Elintapaohjauksessa tulee huomioida ja erityisesti mainita haavoittuvassa olevat asukasryhmät. Erityistä tukea tarvitsevat ovat esim. kehitysvammaiset, mielenterveys-

²⁷ <https://thl.fi/aiheet/hyvinvoinnin-ja-terveyden-edistamisen-johtaminen/osallisuuden-edistaminen/heikoimmassa-asemassa-olevien-osallisuus/osallisuuden-edistamisen-mallit/pitkaan-tyottomana-olleiden-tyollistymisen-tuki>

²⁸ ks. https://pajjat-sote.fi/wp-content/uploads/2021/05/liite-6-pah_sote_hyte_loppuraportti_sleimio_1042019.pdf

²⁹

<https://valtioneuvosto.fi/documents/1271139/132877911/ElintapaohjauksenTarkistuslista.pdf/4e07bde4-6dd0-61e4-f742-59d03252e998/ElintapaohjauksenTarkistuslista.pdf?t=1662720718208>

ja päihdekuntoutajat, työelämän ulkopuolella olevat, pitkäaikaistyöttömät, sosiaalisen kuntouksen asiakkaat ja maahanmuuttajat. Elintapaohjauksen vaikuttavuuden lisääminen edellyttää hyvinvointialueiden elintapaohjauksen kytkeytymistä kuntien tuottamiin palveluihin sekä yritysten, järjestöjen ja yhdistysten toimintaan. Hyvinvointialue kehittää elintapaohjauksen käsikirjaa ja kohdennettua elintapaohjausta kuntouttavan työtoiminnan asiakkaille tuoden näin hyvän mahdollisuuden monialaiselle alueelliselle yhteiskehittämiselle.³⁰

3 VISIOITA TULEVASTA

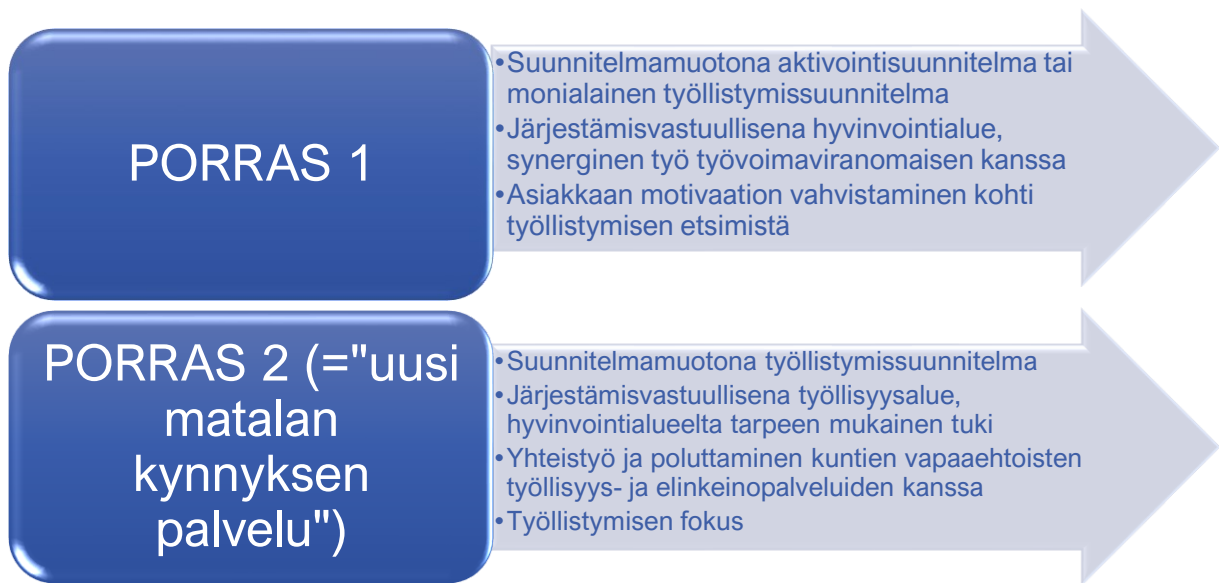
PORRAS-ryhmät yhdyspinnalla

Kuntaliitto esitti keväällä 2024 muotoillun ehdotuksen siitä, että hallituksen ohjelmassa esitetty kuntouttavan työtoiminnan työhön suuntaava palvelu voisi olla muodoltaan uusi matalan kynnyksen palvelu. Asiakkuudet ohjautuvat työllistymissuunnitelman kautta ja järjestämisvastuullisena olisi näin ollen työvoimaviranomainen. Hyvinvointialueen vastuulla tulisi olemaan asiaan kuuluvat sosiaali- ja terveystyöpalvelut.

Visioimme työelämäosallisuuden edistämisen Porvoon työllisyysalueen ja Itä-Uudenmaan hyvinvointialueen välillä Porras-ryhmänä. Porras 1 ja 2 muodostaisivat kiinteä kaksikon, jonka tarkoituksena on pystyä panostamaan nivelvaiheen työhön sekä asiakkuuden päättyessä sosiaalipalveluista että asiakkuuden päättyessä

³⁰ <https://thl.fi/aiheet/hyvinvoinnin-ja-terveyden-edistamisen-johtaminen/tieto-ja-toimintamallit/hynte-toimintamallien-arviointi/arvioidut-toimintamallit/terveysmetsa-toimintamallin-arviointi>

työllisyyspalvelussa. Prosessin tavoitteena on näin työllistyminen tai koulutus. Porras 1-ryhmä voi niin ikään viedä asiakkaan suoraan työmarkkinoille.



Hyvinvoinnin ja terveyden edistämisen avauksia

Jatkossa selvitetään mahdollisuus vaikuttavien HYTE-toimintamallien käyttöönottamisesta Itä-Uudellemaalle. Tällainen on esimerkiksi IPS-työhönvalmennus, joka on kehitetty tukemaan vakaviin mielenterveyden häiriöihin sairastuneiden henkilöiden työllistymistä ja työllisyyttä. Mallia on kansainvälisesti hyödynnetty myös muiden heikossa työmarkkina-asemassa olevien henkilöiden työllistymisen edistämiseksi. Tavoitteena on työnhakijan työllistyminen työmarkkinoilla palkkatyösuhteeseen työhön valmentajan tukemana.

Tiivistämme myös yhteistyötä Itä-Uudenmaan työterveyshuoltojen kanssa ja selvitämme TTL:n siirtolomakkeiden käyttöönoton mahdollisuuden. Tavoitteena on koota ja siirtää keskeinen työkyvyn tukitieto seuraaville henkilöä tukeville toimijoille, esimerkiksi sosiaali- ja terveydenhuoltoon ja työvoimapalveluihin.³¹ Myös yhteistyön tiivistäminen erikoissairaanhoidon kanssa on välttämätöntä. Tavoitteena on erikoissairaanhoidon tuntemus Itä-Uudenmaan hyvinvointialueen työllistymisen ja kotoutumisen edistämisen rakenteista ja asiakkaiden jatko-ohjauksen työ- ja

³¹ <https://www.ttl.fi/teemat/tyoterveys/tyoterveyshuolto/tyokyvyn-tuki>

toimintakyvyn laskun tai työttömyyden uhatessa. Selvitämme yhteistyön vahvistamisen mahdollisuudet työkyvyntutkimuspoliklinikan kanssa.³²

Jatkossa kehitetään myös maahanmuuttajaperheille suunnattua ravitsemus ja suun terveydenhuollon infoa monialaisessa yhteistyössä. Hyvinvointialue kehittää elintapaohjauksen käsikirjaa.³³ Myös yhteisten alueellisten kyselyiden kautta voimme tuottaa ajantasaista ja täsmällisempää alueellista tilannekuvaa, ja hyödyntää tätä tietoa hyvinvointikertomusten sekä -suunnitelmien työstämisessä sekä päätöksenteossa.

Hyvinvointialueen ja kunnan yhteistyömahdollisuus nuorten työelämäosallisuuden edistämisessä – esimerkkinä Porvoo

Prosesseja asiakkaiden siirtymisistä palvelujen välillä on tehty yhteistyössä HVA:n ja Porvoo Nuorisopalvelujen kanssa. Tässä on tunnistettu kehittämisen paikkoja. Yhteistä suunnittelua ja asiakkaan tutustumista palveluihin helpottaa molempien palveluiden sijainti WSOY-talolla. Yhteistyötä on suunniteltu rakennettavaksi Porvoo kaupungin työpajojen *Suunta* ja *Väylä* kautta. Suunnitelmissa on näiden palvelujen lisäksi yhteistyö kuntouttavan työtoiminnan ja sosiaalisen kuntoutuksen ruokaryhmän ja kaupungin *Suunta*-valmennuksen kanssa.

Suunta-pajaan ohjautuvat nuoret (15–18-vuotiaat), joiden opinnot joudutaan keskeyttämään määräaikaaisesti. Heille tehdään määräaikainen keskeytys oppilaitoksesta ja heillä on mahdollista olla *Suunta*-valmennuksessa 1kkk - 12 kk. Tänä aikana tavoitteena on palata takaisin opintojen pariin. Jos *Suunta*-valmennuksen aikana nuori täyttää 18-vuotta eikä ole opiskelukuntoinen, tehdään tarvittaessa ohjaus hyvinvointialueen kuntouttavaan työtoimintaan tai sosiaaliseen kuntoutukseen. Siirtymät pyritään tekemään saatellen ilman pitkiä katkoksia.

Väylä-valmennus on lähtökohtaisesti niille nuorille (18–29-vuotiaat), jotka eivät ole kuntouttavien sosiaalipalvelujen tarpeessa. Nuori tulee *Väylään* n. 1–3 kuukauden valmennukseen, jonka jälkeen on tavoitteena siirtyminen työkokeiluun tai opintoihin.

³² <https://www.hus.fi/potilaalle/sairaalat-ja-toimipisteet/tyokyvyntutkimuspoliklinikka-pasila>
<https://www.hus.fi/ammattilaiselle/tyokykytutkimuksen-laheteohje>

³³

<https://valtioneuvosto.fi/documents/1271139/132877911/ElintapaohjauksenTarkistuslista.pdf/4e07bde4-6dd0-61e4-f742-59d03252e998/ElintapaohjauksenTarkistuslista.pdf?t=1662720718208>

Jos valmennuksen aikana huomataan, että nuori tarvitsee enemmän aikaa ja tukea, ohjataan nuori hyvinvointialueen kuntouttavaan työtoimintaa tai sosiaaliseen kuntoutukseen. Vastaavasti mikäli kuntouttavassa työtoiminnassa oleva nuori on valmiudessa etenemään kohti työelämää, mutta olisi vielä valmennuksen tarpeessa, hänet ohjataan Väylä-valmennukseen nuorten työpajalle.

LIITTEET

Liite 1, Kirjaamisohje työttömien terveystarkastukseen

Liite 2, Sopimus strategisesta yhteistyöstä

Liite 3, Strategisen sopimuksen lisäliite

Kirjaamisohje työttömien terveystarkastukseen (OAA68)

Käytä fraasipohjaa työttömien terveystarkastus

Käyntisy: **Z06 Työttömyyteen liittyvä ongelma**

HUOM! Kirjaa myös työ- ja toimintakykyyn vaikuttavat sairaudet **ICD-10** tai **ICPC-2** luokituksella

Kirjaa lisäksi tarvittaessa, jos todetaan käynnillä:

R73 Veren suurentunut glukoosipitoisuus (HYTE-kerroin)

R73.0 Heikentynyt glukoosinsieto (HYTE-kerroin)

R73.9 Määrittelemätön hyperglykemia (HYTE-kerroin)

O24.4 Raskausdiabetes (HYTE-kerroin)

W85 Raskausdiabetes (HYTE-kerroin)

Jos tupakoi niin myös **P17**

Esitiedot (löytyy fraasipohjasta)

Koulutus ja ammatti:

Työkokemus, viimeisin työtehtävä:

Asuminen ja siviilisääty:

Toimeentulo:

Perussairaudet: Kyllä / Ei / Ei tietoa

HUOM! Täytä [FINRISKI-laskuri](#)

Nykytila (löytyy fraasipohjasta)

Somaattinen tila:

Psyykinen tila:

Lääkitys:

Ennaltaehkäisy (löytyy fraasipohjasta)

Rokotukset:

Käynnillä annetut rokotukset:

Terveysteen vaikuttavat tekijät (löytyy fraasipohjasta)

Ravitsemus:

Erityisruokavalio:

Uni- ja lepotottumukset ja vuorokausirytm:

Liikunta:

Kevyen liikuskulun (arki-/hyötyliikunta) määrä tunteina viikossa keskimäärin:

Reippaan liikunnan määrä tunteina viikossa keskimäärin:

Lihaskunto- ja liikehallintaharjoittelukertojen määrä tunteina viikossa keskimäärin:

Montako tuntia asiakas tai potilas keskimäärin istuu vuorokaudessa vapaa-ajalla:

(Lisätiedot asiakkaan tai potilaan omista tai tarvittaessa koko perheen liikuntatottumuksista voidaan kirjata vapaamuotoisesti.)

Tupakka: Kyllä / Ei / Satunnaisesti

HUOM! Jos Kyllä niin tehdään Fagerströmin kaksikysymystä ja Mini-interventio 5 A:ta
Päihitteet: Kyllä/Ei (alkoholi, tupakka, nuuska)

HUOM! Jos Kyllä niin Audit tai muu päihdetesti riippuen päihhteestä ja Mini-interventio
Media/ruutu aika: ei riippuvuutta/lievä riippuvuus/keskivaikea riippuvuus/vaikea riippuvuus

Suun terveys:

Fysiologiset mittaukset (löytyy fraasipohjasta)

Pituus (cm): (mitattu kotona/vastaanotolla)

Paino (kg): (mitattu kotona/vastaanotolla)

(BMI)

Vyötärönympäryys (cm): (mitattu kotona/vastaanotolla)

Verenpaine ja pulssi: (mitattu kotona/vastaanotolla)

Toimintakyky (löytyy fraasipohjasta)

Asiakkaan oma arvio (työkyvytön=1 – työkyky parhaimmillaan=10):

Työskentely nykyisessä ammatissa 2 vuoden kuluttua: Melko varmasti/Ei ole varma/Tuskin

Terveystilan vaikutus työnhakuun: Ei vaikutusta/Vaikuttaa vähän/Vaikuttaa paljon

Ammattihenkilön arvio:

Johtopäätös: Selviytyy täysin/Selviytyy osittain/Ei selviydy,

Arvio olemassa olevasta työkyvystä:

Suunnitelma

Onko asiakkaalle tai potilaalle tehty kuntoutustarpeen arviointi: Kyllä/Ei/Ei tietoa

Onko asiakkaan tai potilaan monialaisen työllistymisen tuesta sovittu tai tehty siitä suunnitelma: Kyllä/Ei/Ei tietoa

Järjestetäänkö asiakkaalle tai potilaalle kuntoutumisen pitkäkestoista seuranta tai tukea: Kyllä/Ei/Ei tietoa

Onko asiakkaan tai potilaan palveluiden ja etuuksien yhteensovittaminen tehty:

Kyllä/Ei/Ei tietoa Onko kuntoutussuunnitelma kirjattu asiakkaan

hoitosuunnitelmaan: Kyllä/Ei/Ei tietoa

Verkostoyhteistyö:

HUOM! Onko [Suostumus tietojen pyytämiseen ja monialaiseen yhteistyöhön -lomake](#) allekirjoitettu?

Toimenpiteet

Kirjaa kaikki alla mainitut toimenpiteet mitkä on vastaanotolla tehty!

Liikuntaneuvonta (HYTE-kerroin):

OAB36 Liikuntaan liittyvä neuvonta ja ohjaus (puheeksi otto)

OAB77 Keskustelu liikuntatottumuksista ja ohjaus liikuntapalveluihin (liikuntalähete kuntien liikuntaneuvontaan)

OAB78 Prosessinomainen liikuntaelintapaneuvonta (kuntien liikuntaneuvonta)

Ravitsemusneuvonta (HYTE-kerroin):

OAB72 Painonhallinta- ja laihdutusohjaus

OAB73 Vajaaravitsemuksen ehkäisy ja hoito (ravitsemusterapeutti)

OAB74 Sairauden hoitoon ja kuntoutukseen liittyvä ravitsemusohjaus (ravitsemusterapeutti)

OAB75 Terveyden ylläpitoon liittyvä ravitsemusohjaus (ravitsemusterapeutti)

OAB76 Yleinen ravitsemus- ja elintarvikeneuvonta (puheeksi otto)

AUDIT

IHA10 Alkoholin ongelmakäytön riskikartoitus

IHA21 Alkoholi-mini-interventio (HYTE-kerroin)

Nikotiiniriippuvuus

IHA11 Fagerströmin kaksikysymystä

IHA22 Mini-interventio

Huumeet

IHA12 Kannabiksen käytön kartoitus

IHA29 Muu toiminnallisen tai aineriippuvuuden mini-interventio

IHA13 Muiden huumeiden kartoitus

IHA29 Muu toiminnallisen tai aineriippuvuuden mini-interventio

Rahapelit

IHA14 Rahapeliongelman kartoitus (4 tuulen malli)

IHA 29 Muu toiminnallisen tai aineriippuvuuden mini-interventio (4 tuulen malli)

Testaus- ja arviointitulokset

AUDIT-C (Tarkka pistemäärä) (HYTE-kerroin)

AUDIT (Tarkka pistemäärä) (HYTE-kerroin)

Tyyppin 2 diabetes riskitesti (Diabetesliitto)

SOPIMUS STRATEGISESTA YHTEISTYÖSTÄ

Askolan kunta, Lapinjärven kunta, Loviisan kaupunki,
Myrskylän kunta, Porvoon kaupunki, Pukkilan kunta, Sipoon
kunta ja Itä-Uudenmaan hyvinvointialue

1 Osapuolet

Tämän sopimuksen osapuolet ovat

1. Itä-Uudenmaan hyvinvointialue (y-tunnus 3221339-3)
Mannerheiminkatu 20 K
06100 Porvoo
2. Askolan kunta (y-tunnus 9000162-0)
Askolantie 30
07500 Askola
3. Lapinjärven kunta (y-tunnus 0203135-3)
Lapinjärventie 20 A
07800 Lapinjärvi
4. Loviisan kaupunki (y-tunnus 0203263-9)
Mannerheiminkatu 4
PL 77
07901 Loviisa
5. Myrskylän kunta (y-tunnus 0203282-3)
Virastotie 5
07600 Myrskylä
6. Porvoon kaupunki (y-tunnus 1061512-1)
Raatihuoneenkatu 9
06100 Porvoo
7. Pukkilan kunta (y-tunnus 0130729-0)
Hallitustie 2
07560 Pukkila
8. Sipoon kunta (y-tunnus 0203533-8)
Lukkarinmäentie 2
PL 7
04130 Sipoo

Osapuolista käytetään jäljempänä yhdessä nimitystä ”Osapuolet” tai yksittäisenä

”Osapuoli”. Osapuolet 1 käytetään jäljempänä nimitystä ”Hyvinvointialue”

Osapuolista 2-8 käytetään myöhemmin yhdessä nimitystä ”Kunnat” tai yksittäisenä ”Kunta”.

Osapuolet sitoutuvat yhdessä edistämään tämän sopimuksen ja tähän sopimukseen mahdollisesti liitettyjen sopimusten (”Liitesopimus”) tavoitteiden ja toimenpiteiden toteutumista.

2 Sopimuksen lähtökohdat ja tarkoitus

Hyvinvointialueilla ja kunnilla on yhteiset asukkaat sekä asukas- ja asiakaskohtaisesti toteutettaviin palveluihin liittyviä yhteistyötarpeita. Asukkaiden hyvinvoinnin ja terveyden edistämistä sekä muiden hyvinvointialueiden ja kuntien toiminnallista yhteistyötä edellyttävien tehtävien asianmukaista ja asiakaslähtöistä toteuttamista tukevat yhteisesti asetetut tavoitteet, sovitut menettelytavat ja toimiva tiedonkulku. Tässä sopimuksessa sovitaan yhteistyön tekemisen periaatteista sekä strategisen ja operatiivisen tason yhteistyön rakenteista.

Sopimusosapuolet ovat keskenään tasavertaisia juridisia toimijoita, eivätkä toisilleen alisteisia. Kunnat ja Hyvinvointialue voivat organisoitua oman järjestämävastuun puitteissa kuten parhaaksi katsovat oman työnsä tueksi, eri lakien mukaisten ohjelmien ja suunnitelmien laatimisen tueksi, ja voivat nimetä niihin sopivimmat järjestötoimijat. Lisäksi Kunnat voivat itse valita omat verrokkikuntansa oman työnsä kehittämiseksi. Kaikki Osapuolet tahoillaan päättävät omista resursseistaan, linjauksistaan ja toiminnastaan.

Lainsäädäntö edellyttää kuntia ja hyvinvointialueita toimimaan yhteistyössä.

Lainsäädännössä yhteistyövelvoitteesta kuntien ja hyvinvointialueen välillä on säädetty muun muassa seuraavissa pykälissä:

- Hyvinvointialuelaki § 14 (neuvotteluelvoite valtuustokausittain).
- Laki sosiaali- ja terveyshuollon järjestämiseksi 612/2021:
 - § 6 (Hyte; kuntien velvollisuus)
 - § 7 (Hyte; hyvinvointialueen velvollisuus)
 - § 10 (palvelujen yhteensovitusvelvollisuus kuntien ja valtion kanssa),
 - § 32 (TKKI) ja
 - § 50 (Varautuminen).

Sosiaali- ja terveydenhuollon järjestämislain lisäksi muussa erityislainsäädännössä on paljon yhteistyövelvoitteita esimerkiksi oppilas- ja opiskeluhollosta sekä työllisyyden hoidosta.

Yhteistyön yleisinä tavoitteina ovat saavutettavat ja saumattomat palveluketjut ja eri osapuolten kattava yhteistyö yhdyspintatehtävissä.

Tällä sopimuksella edistetään Osapuolten yhteistyötä määrittelemällä yhteistyölle yhteistyön toimeenpanoon liittyvät rakenteet sekä vastuutahot. Strategisesta yhteistyöstä sopiminen luo edellytykset Osapuolten väliselle sujuvalle yhteistyölle sekä selkeyttää yhteistyötä koskevaa vastuunjakoä Osapuolten välillä.

3 Yhteistyöfoorumit ja -muodot

3.1 Hyvinvointialueen ja kuntien yhteistyöfoorumit

a. Poliittisen päätöksenteon foorumi

Osapuolet perustavat strategisen tason Poliittisen päätöksenteon foorumin, jonka tehtävänä on varmistaa strategisen tason yhteistyön toimivuus.

Foorumiin osallistuvat Osapuolena olevien hyvinvointialueen ja kuntien luottamushenkilöt sekä viranhaltijajohto erikseen sovitussa kokoonpanossa. Foorumin kokoonpano on seuraava: kuntien ja hyvinvointialueen hallituksen ja valtuuston puheenjohtajisto ja osapuolten viranhaltijajohto.

Foorumin kokoonkutsujana on hyvinvointialueen hallituksen puheenjohtaja ja valtuuston puheenjohtaja. Foorumi kokoontuu vähintään valtuustokausittain ja muuten tarvittaessa.

Poliittisen päätöksenteon foorumissa käsitellään sosiaali- ja terveydenhuollon järjestämisestä annetun lain 7

§:n 3 momentin mukaista alueellista hyvinvointikertomusta.

b. Viranhaltijajohdon yhteistyöfoorumi

Osapuolet perustavat ylimmän viranhaltijajohdon yhteistyöfoorumin, jonka tehtävänä on johtaa tällä sopimuksella sovittua yhteistyötä sekä yhteensovittaa strategisen ja operatiivisen tason yhteistyötä hyvinvointialueen ja kuntien välillä pyrkien yhteistyön ennustettavuuteen, pitkäjänteisyyteen sekä tehokkuuteen.

Ylimmän viranhaltijajohdon yhteistyöfoorumi vastaa tällä sopimuksella sekä tähän sopimukseen liitetyillä sopimuksilla sovittujen yhteistyön tavoitteiden toteutumisen kalenterivuositaisesta seurannasta. Ylimmän viranhaltijajohdon yhteistyöfoorumi valmistelee käsiteltävät asiat poliittisen päätöksenteon foorumille. Johdon yhteistyöfoorumiin osallistuvat hyvinvointialuejohtaja, kunnan- ja kaupunginjohtajat sekä muut kutsutut organisaatioiden johtoryhmien jäsenet.

Johdon yhteistyöfoorumin ensimmäisen tapaamisen kokoonkutsujana on Itä-Uudenmaan hyvinvointialue. Tämän jälkeen kutsumis- ja järjestämisvastuu on kiertävä. Foorumi kokoontuu vähintään kaksi kertaa kalenterivuodessa ja muuten tarvittaessa.

Lisäksi hyvinvointialueen ja yksittäisen kunnan välillä käydään tarpeen mukaan kahdenvälisiä johdon tapaamisia strategisten tavoitteiden toteuttamisesta.

c. Operatiivinen yhteistyö

Osapuolet tunnistavat yhteistyön kannalta keskeiset yhdyspinnat ja niiden merkityksen. Osapuolet sopivat, että palvelusektoreiden yhdyspinta- ja integraatiotyötä pyritään vahvistamaan ja sujuvasti edistämään käsittelemällä tarvittaessa tähän liittyviä kysymyksiä toimialajohdon tai heidän valtuuttamisensa työntekijöiden operatiivisen ohjauksen kokouksissa.

Osapuolet sopivat operatiivisen yhteistyön kokouskäytännöistä, kokoonpanosta ja kokouskutsuihin liittyvistä menettelyistä erikseen. Operatiivisen yhteistyön sisältöä koskevat päätökset tehdään Osapuolten hallituksissa tämän sopimuksen voimaantulon jälkeen.

Operatiivisesta yhteistyöstä sovitaan erikseen Liitesopimuksilla esiin tulleiden tarpeiden mukaisesti. Operatiivisessa työssä voidaan perustaa erillisiä epävirallisia verkostoja operatiivisen työn edistämiseksi.

3.2 Tietojen jakaminen hyvinvointialueen ja kuntien välillä

Hyvinvointialueen ja kuntien toimiva yhteistyö perustuu yhteiseen tilannekuvaan. Yhteisiä asukkaita ja palvelutarpeita koskevan tilannekuvan ylläpidon tulee olla jatkuvaa. Yhteisen tilannekuvan tietopohjana voidaan hyödyntää hyvinvointikertomuksia ja -suunnitelmia sekä näihin liittyvää yhteistyötä. Yhteisen tilannekuvan ylläpitämisessä hyödynnetään luvussa 4.1 määriteltyjä yhteistyöfoorumeita sekä muita sovittuja yhteistyön toimintamalleja.

Kukin Osapuoli on yhteistyön onnistumiseksi velvollinen voimassa olevan lainsäädännön sekä Osapuolta mahdollisesti rajoittavien sopimusehtojen puitteissa jakamaan sen hallussaan olevia yhteistyöhön tarvittavia tietoja toistensa kanssa.

4 Sopimuksen hyväksyminen

4.1 Sopimuksen voimaantulo ja hyväksyminen

Sopimus tulee voimaan, kun Osapuolten valtuustot ovat sen hyväksyneet ja kaikki Osapuolet ovat sen allekirjoituksillaan vahvistaneet. Sopimuksen liitteitä ja operatiivisen tason yhteistyön käytäntöjä päivitetään ja täydennetään Osapuolten omien hallinnon sääntöjen puitteissa.

4.2 Sopimuksen voimassaolo

Sopimus on voimassa toistaiseksi, kunnes se päivitetään tarvittaessa Osapuolten välisellä uudella yhteistyösopimuksella.

4.3 Sopimuksen irtisanominen

Sopimuksen irtisanomisaika on 12 kuukautta. Sopimuksen irtisanominen on toimitettava kirjallisessa muodossa ja irtisanominen tulee tehdä kirjallisesti.

5 Muut ehdot

5.1 Sopimusasiakirjat

Strateginen yhteistyösopimus koostuu varsinaisesta Yhteissopimuksesta sekä niistä liitteistä, joissa määritellään tarkemmin operatiivisen tason yhteistyötä.

5.2 Kustannukset

Tämän Sopimuksen yhteistyön kustannuksista vastaa kukin taho omakustannuseriaaalla eli osallistuva taho vastaa osallistuvan henkilökuntansa kustannuksista.

Eri foorumeiden, kokousten ja verkostojen kokouspaikkakustannuksista vastaa kukin järjestävä organisaatio. Yleisperiaatteena on, että kokouspaikat kiertävät yhteistyöhön osallistuvien organisaatioiden kesken.

5.3 Sopimuksen muuttaminen

Yhteistyösopimusta voidaan muuttaa vain kirjallisesti. Yhteisistä tavoitteista ja näkökohdista voidaan sopia tarkemmin liitteissä. Liitteissä sovittujen asioiden tulee olla yhteensopivia tämän sopimuksen tavoitteiden ja sen hengen kanssa. Tämän Sopimuksen päivittäminen ei vaikuta Liitesopimusten voimassa oloon.

5.4 Erimielisyyksien ratkaiseminen

Tästä sopimuksesta johtuvat erimielisyydet pyritään ratkaisemaan Osapuolten välisin neuvotteluihin. Osapuolten tulee tosiasiallisesti neuvotella vähintään kolme (3) kertaa erimielisyyden ratkaisemiseksi.

Muutoin erimielisyys ratkaistaan hallintoriitana hallinto-oikeudessa tai yksityisoikeudellinen erimielisyys toimivaltaisessa yleisessä tuomioistuimessa.

6 Liitteet

Liite 1: Strategisen ja operatiivisen tason yhteistyön kuvaus

7 Allekirjoitukset

Tämä sopimus allekirjoitetaan sähköisesti ja kukin Osapuoli saa Sopimuksesta yhtäpitävän kappaleen.

Paikka ja aika: _____

Itä-Uudenmaan hyvinvointialue

Hyvinvointialuejoh

taja Askolan kunta

Kunnanj

ohtaja

Lapinjär

ven

kunta

Kunnanj

ohtaja

Loviisan

kaupunki

Kaupunginjohtaja

Myrskylän kunta

Kunnanj

ohtaja

Porvoon

kaupunki

Kaupunginjohtaja

Pukkilan kunta

Kunnanj

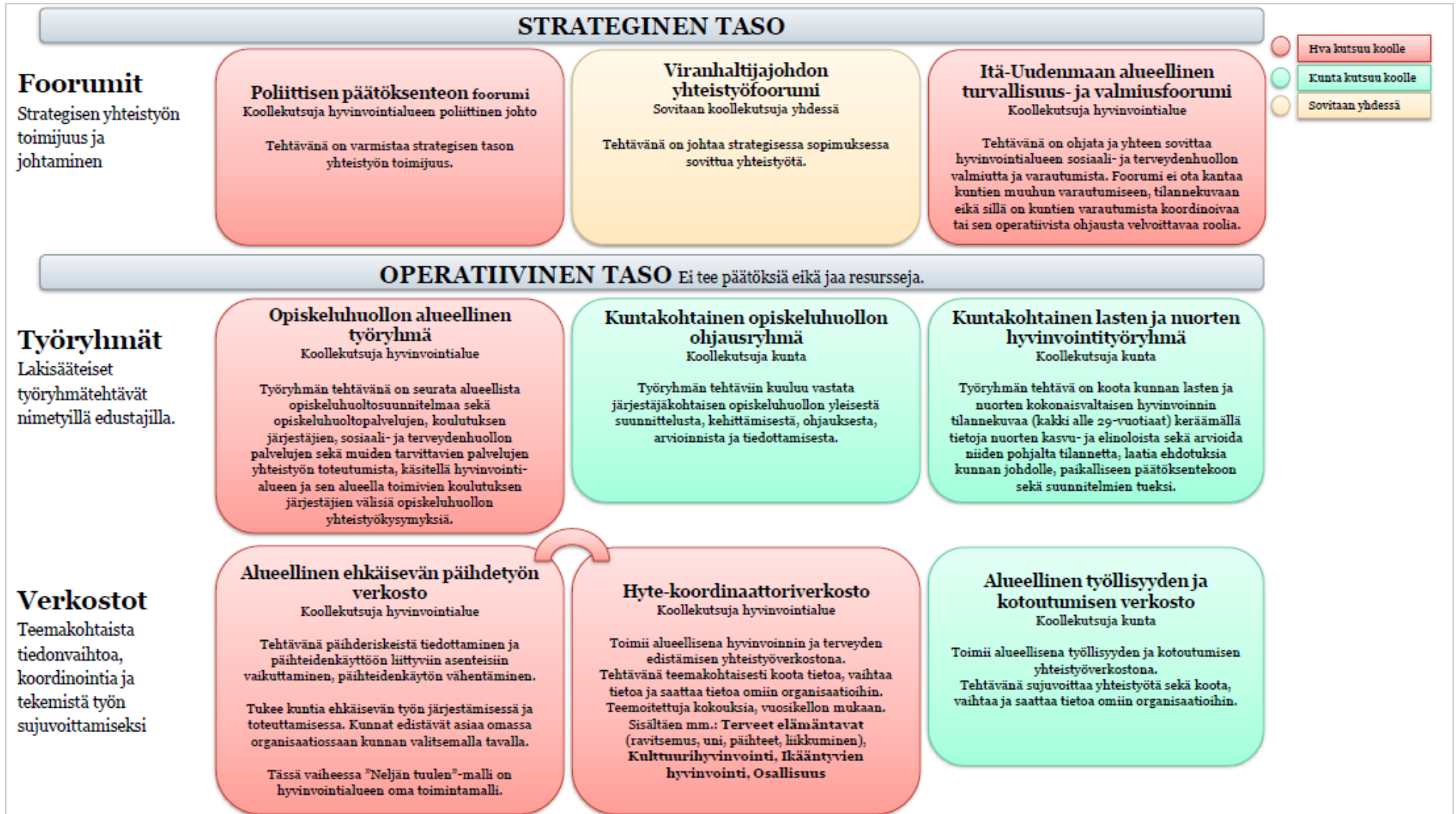
ohtaja

Sipoon

kunta

Kunnanjohtaja

Strategisen sopimuksen lisäliite



- Hva kutsuu koole
- Kunta kutsuu koole
- Sovitaan yhdessä