

Koulutuksen toimialan talous / Utbildningssektorns ekonomi

Koulutuksen talouden iltakoulu / Afton skola för utbildningens ekonomi

Hallintosääntö - Förvaltningsstadga

28 § Valiokuntien yhteiset tehtävät ja toimivalta

Valiokunta johtaa ja kehittää alaistaan toimialaa ja vastaa palvelujen tuloksellisesta järjestämisestä. Valiokunta seuraa ja arvioi palvelujen vaikuttavuutta ja varaa asukkaille ja käyttäjille mahdollisuuden osallistua palvelujen suunnitteluun ja kehittämiseen. Valiokunta edustaa kuntaa ja käyttää puhevaltaa toimialaansa kuuluvissa asioissa. Kunnan valiokunnilla on vastuualueellaan kokonaisvastuu kunnallisten palvelujen järjestämisestä ja kehittämisestä valtuuston asettamat tavoitteet ja osoittamat resurssit sekä kunnanhallituksen antamat ohjeet huomioon ottaen.

28 § Utskottens uppgifter och befogenheter

Utskottet leder och utvecklar sitt verksamhetsområde och ansvarar för att tjänsterna tillhandahålls på ett resultatrikt sätt. Utskottet följer och utvärderar tjänsternas effekt och ger invånarna och servicetagarna möjlighet att delta i planeringen och utvecklingen av tjänsterna. Utskottet företräder kommunen och för dess talan i ärenden som hör till dess verksamhetsområde. Kommunens utskott har totalansvaret för att ordna och utveckla de kommunala tjänsterna inom sitt ansvarsområde med beaktande av de av fullmäktige uppställda målen och anvisade resurserna samt de av kommunstyrelsen utfärdade anvisningarna.

Kuntastrategian ja koulutuksen talouden yhteys

Koulutuksen toimialan talouden seurannan läpinäkyvyyttä parantaa talousarvion ja osavuosisikastausten perustuminen selkeästi kunnan strategiaan. Strategiset tavoitteet tulee kytkeä talousarvion toiminnallisiin tavoitteisiin ja määrärahoihin siten, että päämäärien talousvaikutusta voidaan seurata.

Investointien ja muiden taloudellisten ratkaisujen tulee olla perusteltuja, ja raportoinnissa on säännöllisesti arvioitava, miten talouden toteuma edistää asetettuja päämääriä. Näin talous ei ole irrallinen numeroaineisto, vaan osa toimielinten kokonaisuudesta.

Sambandet mellan kommunstrategin och utbildningens ekonomi

Utbildningssektorns ekonomiska uppföljning blir mer transparent när budgeten och delårsrapporterna tydligt grundar sig på kommunens strategi. De strategiska målen ska kopplas till budgetens verksamhetsmål och anslag så att man kan följa upp målens ekonomiska konsekvenser.

Investeringar och andra ekonomiska beslut ska vara motiverade, och i rapporteringen ska man regelbundet bedöma hur det ekonomiska utfallet bidrar till att uppnå de uppställda målen. På så sätt är ekonomin inte ett fristående siffermaterial, utan en del av organens samlade styrning.

Osavuosisikatsaus / Delårsrapport

Raportointirakenteen on oltava vakioitu, jotta koulutuksen toimielimet voivat seurata kehitystä johdonmukaisesti ja vertailla tietoja ajassa. Yhtenäinen esitystapa parantaa ymmärrettävyyttä ja vahvistaa päätöksenteon tietopohjaa.

Rapporteringsstrukturen ska vara standardiserad så att utbildningens organ kan följa utvecklingen konsekvent och jämföra uppgifter över tid. En enhetlig presentationsform förbättrar förståelsen och stärker beslutsfattandets kunskapsunderlag.

Ennakoiva talousohjaus / Proaktiv ekonomistyrning

Pelkkä toteutuneen talouden seuranta ei riitä, vaan keskeisten tunnuslukujen osalta on hyödynnettävä rullaavaa ennustamista koko tilikauden ajalle. Talouden seurannassa on kyettävä arvioimaan koulutuksen toimialan kentässä tapahtuvien muutosten vaikutuksia etukäteen ja valmistautua seuraavan talousarviokierroksen mahdollisiin haasteisiin. Ennakoiva talousohjaus mahdollistaa varhaisen reagoinnin poikkeamiin ja tukee toimielinten kykyä tehdä oikea-aikaisia päätöksiä talouden tasapainon turvaamiseksi.

Det räcker inte att enbart följa upp det ekonomiska utfallet, utan för centrala nyckeltal ska rullande prognostisering utnyttjas under hela räkenskapsperioden. I den ekonomiska uppföljningen ska man kunna bedöma konsekvenserna av förändringar som sker inom utbildningssektorns verksamhetsfält i förväg och förbereda sig för möjliga utmaningar inför nästa budgetrunda. Proaktiv ekonomistyrning möjliggör tidig reaktion på avvikelser och stöder organens förmåga att fatta rättidiga beslut för att trygga den ekonomiska balansen.

Koulutuksen talouden seurannan keskeiset elementit: TA 2026

- Sipoon kunnan väestörakenteen muutos. Väestön ikääntyessä ja kouluikäisten lasten vähentyessä suhteellisesti, valtionosuuksien väheneminen rasittaa kuntataloutta tulevina vuosina uudella tavalla.
- Henkilöstökustannukset kasvavat edelleen 2026–2028 n. 9 %.
- Toimialalla pyritään kehittämään kokonaistalouden tarkempaa kuvausta, jossa tuntikehys, muut henkilöstökulut ja muut toimialan kulut tulisivat läpinäkyvimmiksi
- Kustannustason nousu tulee kuitenkin nostamaan kuljetuskustannuksia n. 100 000€ vuonna 2026.
- Koulutuksen toimialan taloutta rasittavat vajaakäytöllä olevat tilat, joista maksetaan vuokraa. Hajanainen palveluverkko ja oppilasmäärän pieneneminen haja-asutusalueilla lisää oppilaskohtaista kustannusta.
- Koulukiinteistöjen määrää vähentämällä voidaan saavuttaa 200 000–450 000 euron säästö sisäisissä kuluissa vuosittain vuosina 2026–2028.
- Valtuuston päättämän talouden kehityksen 2026–2028 mukaiset toimialaan kohdentuvat talouden sopeuttamistoimet edellyttävät vuodelle 2026 n. 600 000 € säästöjä ja lisäksi vuodelle 2027 n. 1,1 milj. € säästöjä.

Centrala element i uppföljningen av utbildningens ekonomi: Budget 2026

- Förändringen i befolkningsstrukturen i Sibbo kommun. När befolkningen åldras och andelen barn i skolåldern minskar, kommer minskade statsandelar att belasta kommunens ekonomi på ett nytt sätt under de kommande åren.
- Personalkostnaderna fortsätter att öka med cirka 9 % under åren 2026–2028.
- Inom sektorn strävar man efter att utveckla en mer exakt helhetsbild av ekonomin, där timresursen, övriga personalkostnader och andra kostnader inom verksamhetsområdet blir mer transparenta.
- Den allmänna kostnadsökningen kommer dock att höja transportkostnaderna med cirka 100 000 euro år 2026.
- Utbildningssektorns ekonomi belastas av lokaler med låg nyttjandegrad som man betalar hyra för. Ett splittrat servicenät och minskande elevantal i glesbygdsområden ökar kostnaden per elev.
- Genom att minska antalet skolfastigheter kan man uppnå årliga besparingar på 200 000–450 000 euro i interna kostnader under åren 2026–2028.
- De ekonomiska anpassningsåtgärder som riktas till sektorn enligt den ekonomiska ram som fullmäktige beslutat om för åren 2026–2028 förutsätter besparingar på cirka 600 000 euro år 2026 och dessutom cirka 1,1 miljoner euro år 2027.

Strategiset linjaukset ja niiden talousvaikutus

- Lukutaitostrategia

Henkilöstökulut

- Rehtoreiden, opetukseen sitomattoman henkilökunnan ja koulunkäynninohjaajien palkat
- Tuntikehys

Muut kulut

- Sisäiset vuokrat
- Koulukuljetukset
- Palveluiden ostot

Tuet ja avustukset

- Hankerahoitukset

Strategiska riktlinjer och deras ekonomiska konsekvenser

- Läskunnighetsstrategi

Personalkostnader

- Löner för rektorer, personal som inte är knuten till undervisning samt skolgångshandledare
- Timresurs

Övriga kostnader

- Interna hyror
- Skolskjutsar
- Köp av tjänster

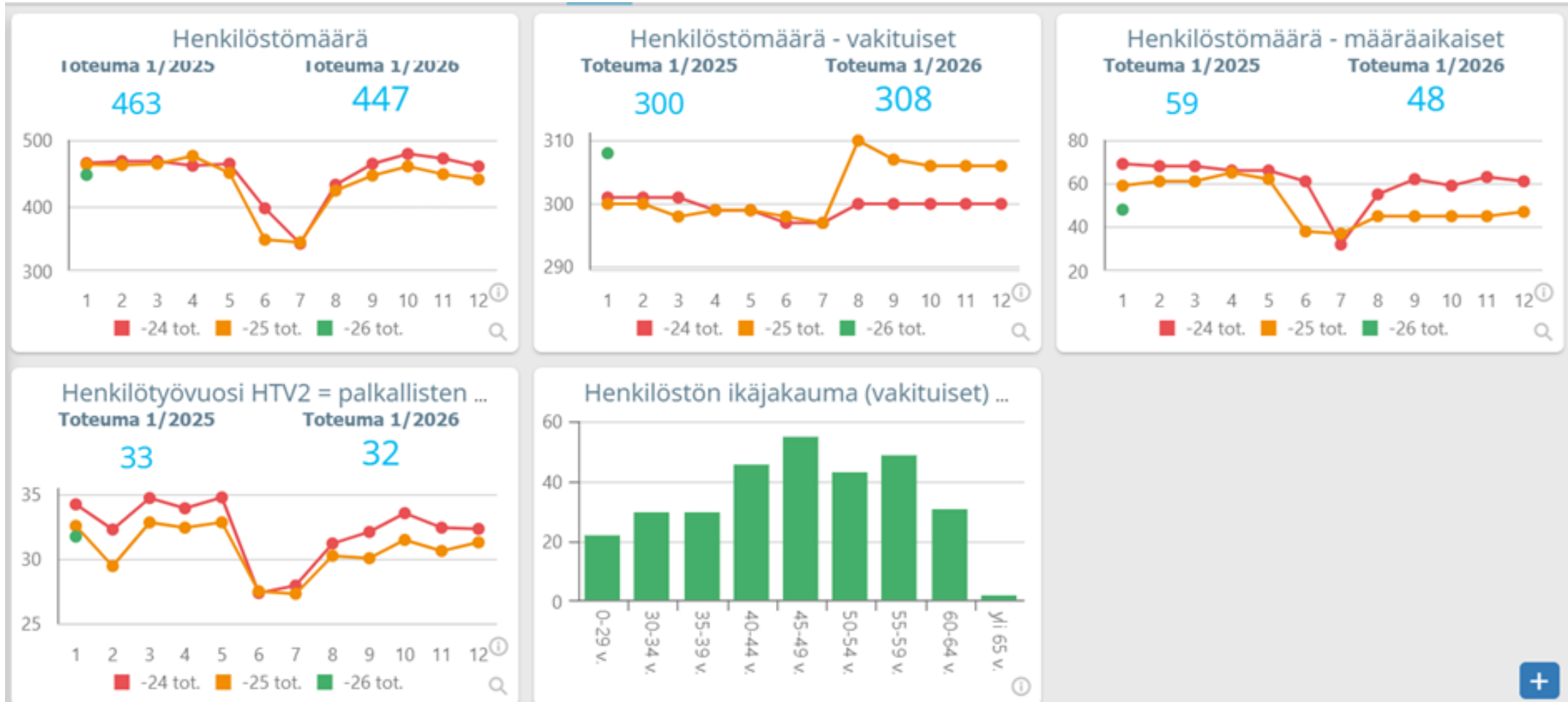
Stöd och bidrag

- Projektfinansiering

Lukutaitostrategia / strategi för läskunnighet

- Kehittäjäopettajien palkkiot 80€ / kk, 13 opettajaa
- 10 400 € / 10 kk
- Investointimääräraha koulujen omiin kirjastoihin 15 000€
- Ersättningar till utvecklingslärare: 80 € / månad, 13 lärare
10 400 € / 10 månader
Investeringsanslag till skolornas egna bibliotek: 15 000 €

Henkilöstö / Personal



Henkilöstö / Personal

| Toimiala | Vakinaiset | Määräaik. | Yht. | Jakaut. | Muut. | Rakenne | |
|-------------------------|------------|------------|------------|--------------|-----------|----------------|------------------------|
| | | | | | | Vakin. | Määräaik. |
| Konsernipalvelut | 34 | 2 | 36 | 4 % | +3 | 94 % | 6 % |
| Arki ja vapaa-aika | 91 | 30 | 121 | 13 % | +2 | 75 % | 25 % |
| Varhaiskasvatus | 189 | 64 | 253 | 27 % | +1 | 75 % | 25 % |
| Koulutus | 306 | 62 | 368 | 40 % | -7 | 83 % | 17 % |
| Yhdyskunta ja ympäristö | 138 | 11 | 149 | 16 % | +2 | 93 % | 7 % |
| Koko kunta | 758 | 169 | 927 | 100 % | +1 | 82 % | 18 % |
| | | | | | | | |
| | | | | | | | |
| | | | | | | | |
| | | | | | | | |
| Sektorer | Ordinarie | Visstids | Totalt | Förd. | Ändring | Struktur | |
| | | | | | | Ordi- narie | Visstids- anställda |
| Koncerttjänster | 34 | 2 | 36 | 4 % | +3 | 94 % | 6 % |
| Vardag och fritid | 91 | 30 | 121 | 13 % | +2 | 75 % | 25 % |
| Småbarnspedagogik | 189 | 64 | 253 | 27 % | +1 | 75 % | 25 % |
| Utbildning | 306 | 62 | 368 | 40 % | -7 | 83 % | 17 % |
| Samhälle och miljö | 138 | 11 | 149 | 16 % | +2 | 93 % | 7 % |
| Hela kommunenn | 758 | 169 | 927 | 100 % | +1 | 82 % | 18 % |

Henkilöstö / Personal

| HTV | | | |
|-------------------------|--------------|--------------|--------------|
| | TP 2023 | TP 2024 | TP 2025 |
| Konsernipalvelut | 35,6 | 33,5 | 35,3 |
| Arki ja vapaa-aika | 107,2 | 105,9 | 112,2 |
| Varhaiskasvatus | 231,8 | 245 | 245,9 |
| Koulutus | 364,5 | 364,7 | 349,6 |
| Yhdyskunta ja ympäristö | 142,4 | 144,5 | 148,5 |
| Koko kunta | 881,5 | 893,6 | 891,5 |
| | | | |
| Årsverk | | | |
| | BS 2023 | BS 2024 | BS 2025 |
| Koncerttjänster | 35,6 | 33,5 | 35,3 |
| Vardag och fritid | 107,2 | 105,9 | 112,2 |
| Småbarnspedagogik | 231,8 | 245 | 245,9 |
| Utbildning | 364,5 | 364,7 | 349,6 |
| Samhälle och miljö | 142,4 | 144,5 | 148,5 |
| Hela kommunen | 881,5 | 893,6 | 891,5 |

Palkat / Löner

| Palkat | tammi.25 | tammi.26 | |
|-----------------|------------|------------|---------|
| | | | |
| OVTES | 1102109,66 | 1150444,51 | 4,40 % |
| | | | |
| Muu kuin opetus | 244727,13 | 244457,73 | -1,40 % |

- Opetukseen sidotut palkat muodostuvat tuntikehyksen mukaisista tunneista. Näiden lisäksi n. 22% palkkakuluista kohdistuu muun henkilökunnan palkkoihin. Tuntijakoon liittyvän lakisääteisyysvuoksi tuntikehyksestä ei voi säästää palvelun laatua merkittävästi heikentämättä.
- De undervisningsbundna lönerna består av de timmar som ingår i timresursen. Utöver dessa hänför sig cirka 22 % av lönekostnaderna till löner för övrig personal. På grund av den lagstadgade regleringen som gäller timfördelningen är det inte möjligt att spara i timresursen utan att avsevärt försämra servicekvaliteten.

Talouden seuranta

| Sisäiset ja ulkoiset erät / Interna och externa poster 1 000€ | TA / BU 2025 | VK / UF 2026 | KJ / KD 2026 | TAE/BU F 2026 | TA / BU 2026 | TS / EP 2027 | TS / EP 2028 |
|---|-----------------|-----------------|-----------------|------------------|-----------------|-----------------|-----------------|
| Toimintatuotot / Verksamhetsintäkter | 1 910 | 2 111 | 2 111 | 2 111 | 2 111 | 2 111 | 2 111 |
| Myyntituotot / Försäljningsintäkter | 1 200 | 1 451 | 1 451 | 1 451 | 1 451 | 1 451 | 1 451 |
| Maksutuotot / Avgiftsintäkter | 510 | 410 | 410 | 410 | 410 | 410 | 410 |
| Tuet ja avustukset / Understöd och bidrag | 200 | 250 | 250 | 250 | 250 | 250 | 250 |
| Muut toimintatuotot / Övriga verksamhetsintäkter | | | | | | | |
| Toimintakulut / Verksamhetskostnader | - 36 987 | - 37 410 | - 37 410 | - 37 458 | - 37 488 | - 37 440 | - 37 440 |
| Henkilöstökulut / Personalkostnader | - 20 419 | - 21 884 | - 21 884 | - 21 914 | - 21 914 | - 21 884 | - 21 884 |
| Palvelujen ostot / Köp av tjänster | - 5 401 | - 5 365 | - 5 365 | - 5 383 | - 5 413 | - 5 395 | - 5 395 |
| Aineet, tarvikkeet ja tavarat / Material, förnödenheter och varor | - 944 | - 837 | - 837 | - 837 | - 837 | - 837 | - 837 |
| Avustukset / Understöd | | - 2 | - 2 | - 2 | - 2 | - 2 | - 2 |
| Muut toimintakulut / Övriga verksamhetskostnader | - 10 223 | - 9 322 | - 9 322 | - 9 322 | - 9 322 | - 9 322 | - 9 322 |
| Toimintakate / Verksamhetsbidrag | - 35 077 | - 35 299 | - 35 299 | - 35 347 | - 35 377 | - 35 329 | - 35 329 |

Tuntikehys - Timresurs

Tuntikehys – Timresurs 2026-2027

| | 2026-2027 | 2026-2027 |
|--------------|---------------|----------------------|
| | Elever | Timmar totalt |
| Borgby | 55 | 94 |
| Boxby | 61 | 105 |
| Gumbostrand | 50 | 88 |
| Kyrkoby | 120 | 243 |
| Norra Paipis | 49 | 86 |
| Söderkulla | 150 | 293 |
| Södra Paipis | 41 | 74 |
| Kungsvägen | 355,6 | 828 |
| Sammanlagt | 898,6 | 1841 |
| | -42 | 1,99 |

| | 2026-2027 | 2026-2027 |
|----------------------|------------------|------------------------|
| | Oppilaita | Tunnit yhteensä |
| Jokipuisto | 138 | 261 |
| Leppätie | 95 | 170 |
| Miili kielikylpy | 45 | 84 |
| Lukkari | 119 | 227 |
| Talma | 75 | 132 |
| Sipoonlahti alakoulu | 344 | 609 |
| Sipoonlahti yläkoulu | 257 | 583 |
| Sipoonjoki alakoulu | 145 | 305 |
| Sipoonjoki yläkoulu | 310 | 712 |
| Yhteensä | 1528,2 | 3083 |
| | -41,9 | 2,02 |

- Salparin oppilaiden sijoittelu tekemättä - Ingen placering av Salpars elever har gjorts
- Suomenkielisten koulujen isompaa kerrointa selittää A2-kielen ryhmäkoot, katsomusaineet ja erityisluokkien lukumäärä - Den större koefficienten för finskspråkiga skolor förklaras av A2-språkets gruppstorlekar, åskadningsämnen och antalet specialklasser

Valinnaisaineet / Valbara ämnenä

Yläkoulujen valinnaisaineet / valbara ämnenä på högstadiet
vähennys jos max 16 opp. / avdrag om max 16 elever

| | | | | | | |
|-----|----|-----|----|-----|---|---------|
| SLK | 28 | SJK | 24 | KVS | 4 | 168 t € |
|-----|----|-----|----|-----|---|---------|

Periaatteet

- Jokainen vuosiluokkien 1-6 oppilas, tuo 1,25 vvh koulun tuntikehyspottiin.
- Jokainen vuosiluokkien 7-9 oppilas tuo 1,48 vvh koulun tuntikehyspottiin.
- Peruskertoimet muodostuvat n. 20 oppilaan ryhmäkoon perusteella.
- Oppilasmäärän perusteella koulut saavat perustuntien lisäksi erityisopetuksen tunteja (vl 1-6 +0,17 vvh/oppilas, vl 7-9 +0,32 vvh/oppilas).
- Erityisluokkaopetukselle osoitetaan ryhmäkohtaista tuntiresurssia
- Joustavan perusopetuksen ryhmälle osoitetaan ryhmäkohtainen tuntiresurssi, mikäli koulussa on vähintään 5 oppilasta, joilla on päätös joustavassa perusopetuksessa opiskelemisesta.
- A2-kielen, elämänkatsomustiedon ja ortodoksiuskonnon opiskelijat tuovat koulun peruspottiin hieman lisää resurssia. Resurssia myönnetään opetusryhmien määrän ja opetussuunnitelman mukaisen tuntijaon perusteella.
- Kielikylyopetuksen opetussuunnitelman mukaiset lisätunnit vl 1-6 on huomioitu koulun tuntikehyksessä.
- Oppimisen tuen uudistuksen vuoksi osoitetaan lisäresurssia ryhmäkohtaisen tuen toteuttamiseen (+0,14 vvh/oppilas kouluihin, joissa ei ole erityisluokkaa ja +0,07 vvh/oppilas kouluihin, joissa on erityisluokka)

Principer

- Varje elev i årskurs 1-6 bidrar med 1,25 timmar till skolans timresurspott.
- Varje elev i årskurs 7-9 bidrar med 1,48 timmar till skolans timresurspott.
- Grundkoefficienterna bildas på basen av en gruppstorlek på c. 20 elever.
- På grundval av elevantalet får skolorna specialundervisningstimmar (åk 1-6 +0,17 t/elev, åk 7-9 +0,32 t/elev).
- En timresurs per grupp anvisas för undervisning i specialklass
- En timresurs per grupp anvisas för flexibel grundläggande utbildning, förutsatt att skolan har minst fem elever som har ett beslut om att studera inom flexibel grundläggande utbildning.
- Elever som deltar i undervisningen i A2-språk, livsåskådning och ortodox religion tillför skolans timresurspott några extra resurser. Resurs beviljas utifrån antalet undervisningsgrupper och timfördelningen enligt läroplanen.
- Extra timmarna enligt läroplanen för språkbadundervisning i åk 1-6 beaktas i skolans timresurs.
- På grund av reformen av stödet för lärande anvisas tilläggsresurser för genomförande av gruppstöd (+0,14 vvh/elev till skolor utan specialklass och +0,07 vvh/elev till skolor med specialklass)

Tuntikehysmallin edut - Fördelar med timresursmodellen

- Malli perustuu pitkälti kertoimiin, jotka on samat koulun koosta riippumatta. A2-kieliin, elämänkatsomustietoon ja pienryhmäopetukseen osoitetaan tunnit opetusryhmien määrän perusteella.
- Pieniä yksiköjä joudutaan kompensoimaan ylimääräisillä lisätunneilla.
- Helppo ennakoida kunnan tasolla, kun on luotettavat oppilasennusteet.
- Helppo säätää taloudellisen tilanteen mukaan (talousarvio).
- Joustava

- Modell baserar sig långt på koefficienter som är samma oberoende av skolans storlek. Till A2-språk, livsåskådning samt smågruppsundervisning ges timmar på basen av antalet undervisningsgrupper.
- Små enheter måste kompenseras med extra timmar.
- Lätt att estimeras på kommunnivå när man har pålitliga elevprognoser.
- Lätt att justera enligt rådande ekonomiska situation (budgeten).
- Flexibel

Koulukohtainen tuntikehysmalli - Skolspecifica timresursmodellen

PERUSOPETUKSEN TUNNILASKELMA lv 2026-2027

| Koulu | | 0 | 1 | 2 | 3 | 4 | 5 | 6 | 7 | 8 | 9 | oppilaita yhteensä | | tunnit | | kerroin | | |
|-------|-----------------------------------|------------------------------------|---|----|----|----|----|----|----|---|---|--------------------|----------|----------|----------|----------|----------|------|
| | | | | | | | | | | | | alakoulu | yläkoulu | alakoulu | yläkoulu | alakoulu | yläkoulu | |
| A | Yleisopetus | Oppilaita yhteensä | 0 | 20 | 19 | 21 | 20 | 22 | 22 | 0 | 0 | 0 | 124 | 0 | 155 | 0 | 1,25 | 1,48 |
| | Elämäkatsomustieto | 0 | 0 | 7 | 4 | 4 | 12 | 2 | 0 | 0 | 0 | 0 | 29 | 0 | 3 | 0 | 0,10 | 0,10 |
| | Ortodoksinen uskonto | 0 | 0 | 1 | 0 | 0 | 0 | 1 | 0 | 0 | 0 | 0 | 2 | 0 | 0 | 0 | 0,10 | 0,10 |
| | Vapaaehtoiset kielet (A2-ranska) | 0 | 0 | 0 | 0 | 0 | 0 | 0 | 0 | 0 | 0 | 0 | 0 | 0 | 0 | 0 | | |
| | Vapaaehtoiset kielet (A2-ruotsi) | 0 | 0 | 0 | 0 | 0 | 8 | 10 | 0 | 0 | 0 | 0 | 18 | 0 | 3 | 0 | | |
| | Vapaaehtoiset kielet (A2-saksa) | 0 | 0 | 0 | 0 | 0 | 0 | 0 | 0 | 0 | 0 | 0 | 0 | 0 | 0 | 0 | | |
| | Tukiopetus | | | | | | | | | | | | | | 2 | 0 | 0,02 | 0,02 |
| | Osa-aikainen erityisopetus | ELA opetus | | | | | | | | | | | 21,08 | 0 | 21 | 0 | 0,17 | 0,32 |
| | Erityistehtävät | Demonstraatioiden valmistelutunnit | | | | | | | | | | | | | 0,0 | 0,0 | | |
| | | Kirjaston hoitotyö | | | | | | | | | | | | | 0,0 | 0,0 | | |
| | | Kokoelmien hoitotyö | | | | | | | | | | | | | 0,0 | 0,0 | | |
| | | Musiikkiesitysten hoitotyö | | | | | | | | | | | | | 1,0 | 0,0 | | |
| | | Luokanvalvontatyö | | | | | | | | | | | | | 1,0 | 0,0 | | |
| | | AV-välineiden hoitotyö | | | | | | | | | | | | | 0,5 | 0,0 | | |
| | | Tietotekniikkavastaavan työ | | | | | | | | | | | | | 0,0 | 0,0 | | |
| | | Oppilaskunnan ohjaustyö | | | | | | | | | | | | | 0,0 | 0,0 | | |
| | | | | | | | | | | | | | | | 187 | 0 | | |
| B | Erityisluokat/pienryhmät | Erityisluokka | 0 | 2 | 2 | 3 | 4 | 3 | 5 | 0 | 0 | 0 | 19 | 0 | 40 | 0 | | |
| | | JOPO | 0 | 0 | 0 | 0 | 0 | 0 | 0 | 0 | 0 | 0 | 0 | 0 | 0 | 0 | | |
| | | | 0 | 0 | 0 | 0 | 0 | 0 | 0 | 0 | 0 | 0 | 0 | 0 | 0 | 0 | | |
| | | | 0 | 0 | 0 | 0 | 0 | 0 | 0 | 0 | 0 | 0 | 0 | 0 | 0 | 0 | | |
| | | | | | | | | | | | | | | 40 | 0 | | | |
| C | Muuta | Lisätunnit vl 1-6 (ops-uudistus) | 0 | 1 | 1 | 1 | 0 | 0 | 0 | 0 | 0 | 0 | 3 | 0 | 3 | 0 | | |
| | | | 0 | 0 | 0 | 0 | 0 | 0 | 0 | 0 | 0 | 0 | 0 | 0 | 0 | 0 | | |
| | | | 0 | 0 | 0 | 0 | 0 | 0 | 0 | 0 | 0 | 0 | 0 | 0 | 0 | 0 | | |
| | | oppimisen tuen lakiuudistus | | | | | | | | | | | | | 9 | 0 | 0,07 | |
| | | | | | | | | | | | | | | 12 | 0 | | | |

| | | | | |
|----------|---|------------|---|---------------|
| 124 | 0 | 239 | 0 | ala-/yläkoulu |
| 124 | | 239 | | |
| oppilaat | | tuntikehys | | |

Tuntikehyksen sopeuttamismahdollisuudet / Möjligheter att anpassa timramen

- Kunnan tuntijako valtakunnalliseen minimiin
 - poistetaan 3 vvh valinnaisaineita vl 7-9
 - poistetaan valinnainen A2-kieli vl 4-9
 - suomenkieliset koulut ruotsi, saksa, ranska
 - ruotsinkieliset koulut englanti
- Vähennetään oppimisen tuen resursointia
 - lakivelvoite osoittaa 0,122 vvh/oppilas ryhmäkohtaiseen tukeen
 - tämän lisäksi tulee olla oppilaskohtaiseen tukeen resurssia
 - tuen resurssit nyt (=ela-opetus, tukiopetus ja lisäkertoimen tunnit)
 - 0,33 vvh/oppilas alakouluissa, joissa ei ole erityisluokkaa
 - 0,26 vvh/oppilas alakouluissa, joissa on erityisluokka
 - 0,41 vvh/oppilas yläkouluissa, joissa on erityisluokka
- Kommunens timfördelning till den nationella miniminivån
 - 3 åvt valfria ämnen i åk 7–9 tas bort
 - valbart A2-språk tas bort
 - finskspråkiga skolor svenska, tyska, franska
 - svenskspråkiga skolor engelska
- Resurseringen för stöd för lärande minskas
 - lagstadgad skyldighet att anvisa 0,122 åvt/elev för grupp-specifikt stöd
 - utöver detta ska det finnas resurser för elevspecifikt stöd
 - stödresurserna nu (= ela-undervisning, stödundervisning och timmar enligt tillägskoefficient)
 - 0,33 åvt/elev i lågstadier som inte har specialklass
 - 0,26 åvt/elev i lågstadier som har specialklass
 - 0,41 åvt/elev i högstadier som har specialklass

Tuen resursseista leikkaamisen vaikutukset / Konsekvenser av att skära ner på stödresurserna

- Oppimisen tuen resursseihin on kohdennettu lv 2025-2026 yhteensä 204 vvh (8,5 luokanopettajaa, opv 24 vvh)
 - Boxby 9 vvh (65 opp.)
 - Talma 11 vvh (78 opp.)
 - Söderkulla 11 vvh (157 opp.)
 - Lukkari 9 vvh (135 opp.)
 - Kungsvägen 25 vvh (352 opp.)
 - Sipoonlahti 43 vvh (620 opp.)
- Jos tästä leikataan, leikkaus pitää kohdentua yhdenvertaisesti kaikkiin kouluihin
- Tuen toteuttaminen jo nykyisillä resursseilla on haastavaa pienissä kouluissa (viesti koulujen rehtoreilta)
- Resurser för stöd för lärande har för läsåret 2025–2026 anvisats totalt 204 åvt (8,5 klasslärare, uv 24 åvt)
 - Boxby 9 åvt (65 elever)
 - Talma 11 åvt (78 elever)
 - Söderkulla 11 åvt (157 elever)
 - Lukkari 9 åvt (135 elever)
 - Kungsvägen 25 åvt (352 elever)
 - Sipoonlahti 43 åvt (620 elever)
- Om man gör nedskärningar i detta, bör de riktas jämligt till alla skolor
- Att genomföra stödet redan med nuvarande resurser är utmanande i små skolor (budskap från skolornas rektorer)